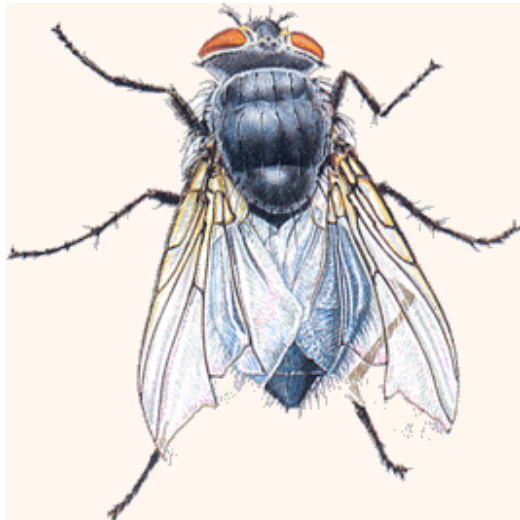

INSECTRON®



**User's manual
Mode d'emploi
Benutzerhandbuch
Istruzioni per l'uso
Gebruikershandleiding
Användarmanual**

Manufactured by:

Berson Milieutechniek B.V.

PO box 90

5670 AB Nuenen

The Netherlands

Tel. : +31 (0)40 2907777

Fax : +31 (0)40 2835755

E-mail : info@insectron.com

Website : www.insectron.com

Version : 11-Ins-20061002









1	INTRODUCTION	10
1.1	THE OBJECTIVE OF THE SYSTEM.....	10
1.2	TEXT CONVENTIONS	10
1.3	COPYRIGHT	10
1.4	GUARANTEE CONDITIONS	10
2	SAFETY	11
2.1	THE PICTOGRAMS USED IN THIS MANUAL AND GENERAL SAFETY INSTRUCTIONS.....	11
2.2	SPECIFIC POINTS OF ATTENTION	11
2.3	NON-RECOMMENDED USE.....	11
2.4	CE-MARKING	11
3	RECEIPT AND INSTALLATION	12
4	SYSTEM DESCRIPTION AND TECHNICAL SPECIFICATIONS	12
4.1	MODELS WITH A HIGH-TENSION GRID	12
4.2	MODELS WITH A STICKY BOARD	13
5	MAINTENANCE	13
5.1	CLEANING.....	13
5.2	REPLACING THE STICKY BOARD.....	13
5.3	REPLACING THE LAMPS	14
5.4	CLEANING THE HIGH-TENSION GRID	14
6	TROUBLESHOOTING AND REPAIRS	14
7	SPARE PARTS	15
8	DISPOSAL	15



1	INTRODUCTION	16
1.1	BUT DU SYSTEME	16
1.2	CONVENTIONS TEXTUELLES	16
1.3	COPYRIGHT	16
1.4	CONDITIONS DE GARANTIE	16
2	SECURITE	17
2.1	PICTOGRAMMES UTILISES ET CONSIGNES DE SECURITE NORMALEMENT APPLICABLES...17	
2.2	RECOMMANDATIONS SPECIFIQUES	17
2.3	UTILISATION DECONSEILLEE.....	17
2.4	MARQUAGE CE.....	17
3	RECEPTION ET INSTALLATION	18
4	DESCRIPTION DU SYSTEME ET SPECIFICATIONS TECHNIQUES	18
4.1	MODELE COMPORTANT UNE GRILLE A HAUTE TENSION.....	18
4.2	MODELE COMPORTANT UNE PLAQUE COLLANTE	19
5	ENTRETIEN	19
5.1	NETTOYAGE	19
5.2	REPLACEMENT DE LA PLAQUE COLLANTE.....	19
5.3	REPLACEMENT DES LAMPES	20
5.4	NETTOYAGE DE LA GRILLE A HAUTE TENSION	20
6	PANNES ET REPARATIONS	20
7	PIECES DE RECHANGE	21
8	ÉLIMINATION DE L'INSECTRON	21



1	EINLEITUNG	22
1.1	ZIEL DES SYSTEMS	22
1.2	BEDEUTUNG DER HINWEISE	22
1.3	COPYRIGHT	22
1.4	GEWÄHRLEISTUNGSBESTIMMUNGEN	22
2	SICHERHEIT	23
2.1	ANGEWENDETE PIKTOGRAMME UND ALLGEMEINE SICHERHEITSANWEISUNGEN	23
2.2	BESONDERE HINWEISE	23
2.3	NICHT EMPFOHLENE NUTZUNG	23
2.4	CE-MARKIERUNG	23
3	EMPFANG UND INSTALLATION	24
4	SYSTEMBESCHREIBUNG UND TECHNISCHE SPEZIFIKATIONEN	24
4.1	AUSFÜHRUNG MIT HOCHSPANNUNGSGITTER	24
4.2	AUSFÜHRUNG MIT KLEBEPLATTE	25
5	WARTUNG	25
5.1	REINIGUNG	25
5.2	ERSETZEN DER KLEBEPLATTE	25
5.3	ERSETZEN DER LAMPEN	26
5.4	SÄUBERN DES HOCHSPANNUNGSGITTERS	26
6	STÖRUNGEN UND REPARATUR	26
7	ERSATZTEILE	27
8	ENTSORGUNG	27



1	INTRODUZIONE	28
1.1	SCOPO DEL SISTEMA	28
1.2	INDICAZIONI NEL TESTO	28
1.3	DIRITTI DI COPYRIGHT.....	28
1.4	CONDIZIONI DI GARANZIA	28
2	SICUREZZA.....	29
2.1	PITTOGRAMMI UTILIZZATI ED ISTRUZIONI GENERALI PER LA SICUREZZA	29
2.2	ASPETTI DA CONSIDERARE CON ATTENZIONE	29
2.3	UTILIZZO SCONSIGLIATO	29
2.4	MARCHIO CE	29
3	CONSEGNA E INSTALLAZIONE	30
4	DESCRIZIONE E SPECIFICHE TECNICHE DEL SISTEMA.....	30
4.1	MODELLO PROVVISIO DI GRIGLIA DELL'ALTA TENSIONE.....	30
4.2	MODELLO CON PIASTRA ADESIVA	31
5	MANUTENZIONE	31
5.1	PULIZIA	31
5.2	SOSTITUZIONE DELLA PIASTRA ADESIVA.....	31
5.3	SOSTITUZIONE DELLE LAMPADE	32
5.4	PULIZIA DELLA GRIGLIA DELL'ALTA TENSIONE	32
6	GUASTI E RIPARAZIONI.....	32
7	PARTI DI RICAMBIO	33
8	SMALTIMENTO	33



1	INLEIDING	34
1.1	DOEL VAN HET SYSTEEM.....	34
1.2	TEKSTUELE CONVENTIES	34
1.3	COPYRIGHT	34
1.4	GARANTIEBEPALINGEN	34
2	VEILIGHEID	35
2.1	TOEGEPASTE PICTOGRAMMEN EN ALGEMENE VEILIGHEIDSINSTRUCTIES	35
2.2	SPECIFIEKE AANDACHTSPUNTEN	35
2.3	AFGERADEN GEBRUIK.....	35
2.4	CE-MARKERING	35
3	ONTVANGST EN INSTALLATIE.....	36
4	SYSTEEMOMSCHRIJVING EN TECHNISCHE SPECIFICATIES	36
4.1	UITVOERING MET HOOGSPANNINGSROOSTER.....	36
4.2	UITVOERING MET KLEEFPLAAT	37
5	ONDERHOUD.....	37
5.1	REINIGING	37
5.2	VERVANGING VAN DE KLEEFPLAAT	37
5.3	VERVANGING VAN DE LAMPEN	38
5.4	SCHOONMAKEN VAN HET HOOGSPANNINGSROOSTER	38
6	STORINGEN EN REPARATIE.....	38
7	RESERVEDELEN	39
8	AFDANKEN	39



1	INLEDNING	40
1.1	SYSTEMETS MÅL	40
1.2	KONVENTIONER ENLIGT TEXTEN.....	40
1.3	COPYRIGHT	40
1.4	GARANTIVILLKOR	40
2	SÄKERHET	41
2.1	ANPASSADE SYMBOLER OCH ALLMÄNNA SÄKERHETSINSTRUKTIONER	41
2.2	SÄRSKILDA PUNKTER ATT VARA UPPMÄRKSAM PÅ.....	41
2.3	ICKE-REKOMMENDERAD ANVÄNDNING.....	41
2.4	CE-MÄRKNING	41
3	MOTTAGANDE OCH INSTALLATION	42
4	SYSTEMBESKRIVNING OCH TEKNISKA DETALJER	42
4.1	MODELL MED HÖGSPÄNNINGSGALLER	42
4.2	MODELL MED HÄFTPLATTA	43
5	UNDERHÅLL	43
5.1	RENGÖRING	43
5.2	BYTE AV HÄFTPLATTA	43
5.3	BYTE AV LAMPOR	44
5.4	RENGÖRING AV HÖGSPÄNNINGSGALLRET	44
6	DRIFTSTÖRNINGAR OCH REPARATION	44
7	RESERVDELAR	45
8	KASSERA	45



1 Introduction

The objective of this manual is to provide the user with a thorough understanding of the installation, use and maintenance of the Insectron automatic flycatcher, which is further referred to in this manual as the 'Insectron'.

You are advised to study this manual carefully. Reading chapter 2 in particular is especially important in order to guarantee the safety of the user.

This manual describes the variations between the different types such as the system size, catching method and control display (if one is present).

All Insectron systems comply with the EU-directive on machine safety and the KEMA (Dutch quality-control institute for electrical materials and appliances) quality standard.

We hereby reserve the right to make amendments to this documentation without obligation to modify previous versions.

Store this manual carefully for future use.

1.1 *The objective of the system*

The Insectron was designed to attract insects with UV-A and/or green lamps and subsequently kill them. Depending on this model, this is done using high-tension pulses or a sticky board.

The Insectron should be connected directly to the mains (230 or, respectively, 240 V AC, 50 Hz, unless otherwise specified).

1.2 *Text conventions*

In order to place additional emphasis on certain sections of the text, the following terms are used:

<u>Tip</u>	Suggestions and advice for carrying out specific tasks more easily or practically.
<u>Attention!</u>	This is used to make the user aware of possible problems.
<u>Caution!</u>	If procedures are not carried out carefully, the Insectron can be damaged.
<u>Warning!</u>	If procedures are not carried out carefully, the user can injure himself or others or seriously damage the Insectron.

1.3 *Copyright*

All rights and amendments reserved Berson UV-techniek 04/2006.

No part of this publication may be reproduced and/or made public by means of printing, photocopy, microfilm or in any other way whatsoever without the prior written permission of the producer.

1.4 *Guarantee conditions*

The producer guarantees the costs of parts and repairs of structural defects of the Insectron for a period of five years after the invoice date.

<u>Attention!</u>	The guarantee will no longer be effective if the system is not installed or maintained in accordance with the user manual and/or if it is handled by unqualified personnel, or if non-original parts are used.
-------------------	--

Except for transport damage, the following parts shall in any case not be covered by the guarantee; for the position numbers, please refer to the photo sheet at the back of this manual:

- Plastic caps (4), (5) and (12);
- Lamp bases;
- High-tension grid (15);
- Sticky board (7);
- The guarantee for the lamps is limited to 6,000 burning hours (the guarantee does not cover reduced UV-A resulting from a large number of burning hours).



2 Safety

In addition to the instructions in this manual, generally applicable safety considerations and regulations must be taken into account at all times.

2.1 The pictograms used in this manual and general safety instructions



Bear in mind that UV lamps are hot when they have been used.
Allow the lamps to cool down for at least 15 minutes after use.



Connect the system to a safe mains socket with an earthed plug.
Disconnect the power supply when carrying out repairs and maintenance.
Make sure that only suitably qualified personnel carry out repair work.

2.2 Specific points of attention

- ➔ Only use the Insectron indoors.
- ➔ Bear in mind that the high-tension grid (if present) generates electrical pulses of 3,200V (max. 10mA).
- ➔ Check regularly if the collection tray and/or tension grid are heavily fouled and clean them according to the explanation in paragraph 5.1. If the collection tray is allowed to get too full and dead insects touch the grid, they can come under permanent tension and may even catch fire.
- ➔ The UV-lamps contain a small amount of mercury. If a lamp breaks, the mercury must be bonded with sulphur powder. Take the bonded mercury observing due precautions to a depot for chemical waste in accordance with local regulations. Avoid contact with the skin and eyes; do not breathe in any vapours and ensure that there is sufficient ventilation!
- ➔ Keep the work area clean and make sure there is sufficient light. When installing the Insectron, bear in mind the points of attention in chapter 3.
- ➔ Make sure the Insectron is regularly and properly maintained (see chapter 5).
- ➔ Make sure that spanners and other tools have been removed before switching on.
- ➔ Lamp protection sleeves ensure that broken lamps cannot contaminate their surroundings with glass fragments or mercury.
- ➔ Use only original components.



Tip If distance is more than 0.80 meter, the light produced by UV-A lamps is not harmful to people or animals, even after long-term exposure.

2.3 Non-recommended use

- The Insectron may never be switched on if it is not completely assembled, i.e. with the top and bottom caps and protective grids (with the exception of I.300L, this model does not have a protective grid).
- Mechanical modifications of the system, such as drilling holes or welding on parts can damage the Insectron.
- To avoid breaking the lamps or touching the high-tension grid, do not stick any objects through the protective grid.

2.4 CE-marking

The Insectron complies with the CE-regulations. The CE-declaration can be downloaded at www.insectron.com.



3 Receipt and installation

Check the Insectron on receipt for signs of transport damage. If transport damage is found, report it immediately to the delivery company and your supplier. Photograph any damage and keep the packaging for inspection.

The Insectron works most effectively if insects can see the coloured lamps from as great a distance as possible and if obstacles, draughts or spots of light do not distract them. You should therefore take the following points into consideration when setting up the Insectron:

- Choose a central place in the room where you want to install the Insectron;
- If the room has ceiling lights, place the Insectron at $\frac{3}{4}$ of the total height;
- With low lighting, the topside of the Insectron should not stick out above the light source;
- Try not to place large objects in the direct vicinity of the Insectron;
- Avoid draughts from ventilators and/or open air ducts;
- Avoid direct sunlight.
- Before using, remove the release foil from the glue boards (if applied), see 5.2.

Bear in mind the following safety precautions:

- Never use the Insectron above open food production lines;
- Use good quality fasteners;
- Use a safe earthed plug;
- Only use the Insectron indoors.

4 System description and technical specifications

4.1 *Models with a high-tension grid*

With this type, flying insects are electrocuted by a grid with a maximum voltage of 3,200 V (max. 10 mA) that ensures that they are killed without exploding.

The table below is an overview of the characteristics and specifications of the different models.

Type	200	300	400	600
Effective surface area (m ²)	200	300	400	100
UV-A Lamp power (W)	20/40	20/40	20/40	20/40
Power consumption (W)	65/120	120/220	120/220	45/65
Protective cover for the lamps	0	0	0	0
Weight (kg)	13	14	19	10
Height (cm)	55	55	85	37
Protection class	IP54	IP54	IP54	IP54
Suitable for use in rooms with a dust-explosion hazard *1)	-	-	-	-

Length = 70 cm, Width = 25 cm (for all types). Connecting voltage: 230 V \pm 5%, 50 Hz (for Great-Britain: 240 V \pm 5%, 50 Hz).

+ = Present, 0 = Optional, - = Not possible




4.2 Models with a sticky board

The table below is an overview of the characteristics and specifications of the different models:

Type	200E	210Ex	300E	310Ex	400E	410Ex
Effective surface area (m ²)	200	200	300	300	400	400
UV-A Lamp power (W)	20/40	20	20/40	20	20/40	20
Power consumption (W)	55/95	55	95/195	95	95/195	95
Protective cover for the lamps	0	+	0	+	0	+
Weight (kg)	13	13	14	14	19	19
Height (cm)	55	55	55	55	85	85
Protection class	IP54	IP65	IP54	IP65	IP54	IP65
Suitable for use in rooms with a dust-explosion hazard *1)	-	+	-	+	-	+

Length = 70 cm, Width = 25 cm (for all types). Connecting voltage: 230 V ± 5%, 50 Hz (for Great Britain: 240 V ± 5%, 50 Hz).

+ = Present, 0 = Optional, - = Not possible

*1): Certificate for use in dust-explosion hazardous environments according to  II 3 D .
Max. surface temperature: T=105°C.

5 Maintenance

This chapter contains instructions for maintenance tasks that the user can carry out. To view the parts in detail, please see the photos at the back of this manual.

Warning!

Contact your supplier for carrying maintenance work that is not described in this manual.

5.1 Cleaning

- ➔ Disconnect the Insectron from the mains.
- ➔ Loosen the clamps (3) of the receiving bin (4) by pressing them outwards.
- ➔ Remove insects from the receiving bin.
- ➔ Clean the receiving bin and the underside of the bottom cap (5) with a cloth moistened with methylated spirits or a household cleaner.
- ➔ If necessary, you should also clean the tension grid (see 5.4).
- ➔ Dry the bin and fit it back on the Insectron.



5.2 Replacing the sticky board

The glue boards can be used for 2-3 months, depending on circumstances. After that their efficiency decreases and they should be replaced, as follows:

- ➔ Disconnect the unit from the mains.
- ➔ Remove the receiving bin (see 5.1).
- ➔ Press the retaining clips (6) against the compression spring and turn them outwards.
- ➔ After taking out the old glue board (7) remove the release foil from the new one and insert it again.
- ➔ Place the retaining clips back in position and fit the receiving bin.





5.3 Replacing the lamps

Replace the lamps if they are defective or if fewer insects are attracted:

- After approx. 2,000 burning hours (= 3 months continuous operation): the decrease in attraction is approx. 7%.
- After approx. 4,000 burning hours (= 6 months continuous operation): the decrease is approx. 15%.
- After approx. 6,000 burning hours (= 9 months continuous operation): the decrease is approx. 30%.

The lamps should in any case be replaced after 6,000 burning hours.

The lamp holders should in any case be replaced after 3 years.

- ➔ Disconnect the unit from the mains.
- ➔ Remove respective protective grid (8) by loosening the knurled screw (16).
- ➔ Loosen ring-2 (2) approximately 2 turns (if present).
- ➔ Turn ring-1 (1 respectively 1a) completely.
- ➔ Rotate the lamp (2 clicks) and remove it.
- ➔ If the old lamp has a protective holder, remove it and fit it on the new lamp.
- ➔ Place the rings in the same position on the new lamp.
- ➔ Slide the lamp into the socket and rotate it into position (2 clicks).
- ➔ Tighten both ring-1s (1 and 1a) first and then ring-2 (2).
- ➔ Fit the protective grid with the thin bars on the outside.



5.4 Cleaning the high-tension grid

Clean the tension grid regularly (at least once every two months) ensuring all dead insects are removed (depending on use) (see also 2.2):

- ➔ Disconnect the unit from the mains.
- ➔ Remove the protective grid (8) by loosening the knurled screw (16).
- ➔ Take the lamps out (see paragraph 5.3).
- ➔ Clean the grid (15) carefully with a wire brush; do not use liquid cleaners to do this.



6 Troubleshooting and repairs

To view the parts in detail, please see the photos at the back of this manual.

Warning!

Contact your supplier for solving breakdowns that are not described in this manual.

The system does not do anything at all:

- ➔ Check the mains lead for damage and replace it if necessary.
- ➔ Check whether the protective grids (8) are in the right position (with the thin bars on the outside) and whether the knurled screw (16) is firmly tight.



The lamps start problematically or do not start at all, but the fluorescent tubes are in proper working order:

Replace the starter (9) as follows:

- ➔ Disconnect the unit from the mains.
- ➔ Place the Insectron on a firm work surface.
- ➔ Loosen the 4 capped nuts (10) on the top side.
- ➔ Remove the suspension brackets (11) and the top cap (12).
- ➔ Remove the metal guard (13) by loosening the 4 nuts.
- ➔ Replace the starter (9).
- ➔ Replace all the parts in reverse order. Do not forget the plastic washers (14) under the capped nuts.





7 Spare parts

This chapter contains an overview of parts that can be replaced. The photos at the back of this manual will also make instructions for maintenance and repairs clearer.

No. (see photo sheet)	Description	Type 200/300 Sticky board	Type 200/300 HT-grid	Type 400 Sticky board	Type 400 HT-grid	Type 600 HT-grid
1-2	Ring 1-2	1.34.438	1.34.438	1.34.438	1.34.438	1.34.438
1a	Ring-1	1.34.426	1.34.426	1.34.426	1.34.426	1.34.426
3	Clip	1.11.007	1.11.007	1.11.007	1.11.007	1.11.007
4	Catch tray (low)	1.16.202	1.16.202	1.16.202	1.16.202	1.16.202
5	Catching funnel	1.16.204	1.16.201	1.16.204	1.16.201	1.16.201
6	Detainer	01/11/06	-	01/11/06	-	-
7	Sticky board	1.99.006.01	-	1.99.008.01	-	-
8	Protective grid	1.22.201	1.22.201	1.22.400	1.22.400	1.22.111
9	Starter	1.45.430	1.45.430	1.45.430	1.45.430	1.45.431
10	Capped nut	13/06/01	13/06/01	13/06/01	13/06/01	13/06/01
11	Bracket (ceiling)	1.11.405	1.11.405	1.11.405	1.11.405	1.11.405
12	Top cap / Cover	1.16.200	1.16.200	1.16.200	1.16.200	1.16.200
13	Heat sink	01/12/00	01/12/00	01/12/00	01/12/00	01/12/00
14**	Ring	15/06/04	15/06/04	15/06/04	15/06/04	15/06/04
14a	Ex-type*	15/06/05	-	15/06/05	-	-
15	HT-grid	-	1.m1.22.200*1	-	2x 1.M1.22.200*1	1.M1.22.110*1
16**	Knurled screw	01/02/75	01/02/75	01/02/75	01/02/75	01/02/75
16a	Ex-type*	01/02/73		01/02/73		

* Only applicable to EX-models.

** Not applicable to EX-models.

Lamps: When ordering additional lamps, specify the type number given on the model plate that is attached to the Insectron. Mention colour and diameter of the lamps.

Lamp holders: These are not used in every model. Use the following code numbers:

- Lamp diameter 26 mm: **1.16.453**
- Lamp diameter 38 mm: **1.16.451**

8 Disposal

If the Insectron is no longer used or is disposed of, take the following points and procedure into account:

- ➔ Remove the protective grids and carefully take out the UV-lamps following the instructions in paragraph 5.3.
- ➔ Dispose of the lamps in accordance with local regulations or send them back to your supplier.
- ➔ Take the Insectron to a company that can arrange for the recycling of the materials. Always take account of local regulations.





1 Introduction

Le but du présent mode d'emploi est d'informer l'utilisateur sur l'installation, l'utilisation et l'entretien de l'attrape-mouche automatique, dénommé ci-après « Insectron ».

Il est conseillé de lire attentivement ce mode d'emploi, notamment le chapitre 2 qui est essentiel pour assurer la sécurité de l'utilisateur.

Le mode d'emploi comporte une description des différents modèles telles que dimensions de système, méthode de capture et écran de contrôle éventuel.

Tous les systèmes Insectron sont conformes aux normes de la directive européenne relative à la sécurité des machines ainsi qu'aux normes de qualité KEMA.

Nous nous réservons le droit d'apporter des modifications dans la documentation sans être tenus de modifier les versions antérieures.

Conservez soigneusement ce mode d'emploi afin de pouvoir vous y reporter en cas de besoin.

1.1 **But du système**

L'Insectron a été conçu pour attirer les insectes à l'aide de lampes UV-A et/ou vertes, et ensuite les tuer. Selon le modèle utilisé, les insectes sont tués soit par des pulsations à haute tension soit par une plaque collante.

L'Insectron est raccordé directement sur le réseau (230 ou 240 V C.A., 50 Hz, sauf spécification contraire).

1.2 **Conventions textuelles**

Les termes suivants sont utilisés pour souligner l'importance de certains passages :

<u>Conseil</u>	Suggestions et conseils pour simplifier l'exécution de certaines tâches.
<u>Attention !</u>	L'attention de l'utilisateur est attirée sur des problèmes éventuels.
<u>Prudence !</u>	Si les procédures ne sont pas correctement exécutées, des dommages peuvent être causés à l'installation.
<u>Avertissement !</u>	Si les procédures ne sont pas soigneusement exécutées, l'utilisateur peut se blesser ou blesser d'autres personnes ou causer des dommages importants à l'installation.

1.3 **Copyright**

Tous droits réservés. Sous réserve de modifications.

Toute reproduction et/ou publication, même partielle, par impression, photocopie, microfilm ou par quelque autre procédé que ce soit, est interdite sans l'autorisation écrite préalable du fabricant.

1.4 **Conditions de garantie**

En cas de défauts de construction, le fabricant accorde une garantie de 5 ans à compter de la date de facture sur les pièces et les coûts de réparation de l'Insectron.

<u>Attention !</u>	La garantie n'est pas applicable en cas d'installation ou d'entretien du système non conformes au mode d'emploi et/ou de réparations effectuées par du personnel non compétent ou d'utilisation de pièces qui ne sont pas celles d'origine.
---------------------------	---

Ne sont jamais couvertes par la garantie (à l'exception de dommages dus au transport, voir chapitre 3) les pièces suivantes (les numéros renvoient aux photos figurant à la fin de ce mode d'emploi) :

- Boîtiers en plastique (4), (5) et (12);
- Manchons de lampes;
- Grille à haute tension (15);
- Plaque collante (7);
- La garantie sur les lampes est limitée à 6.000 heures d'éclairage (aucune garantie n'est accordée sur la réduction d'UV A résultant du nombre d'heures d'éclairage).



2 Sécurité

L'Insectron a été construit de manière à assurer une utilisation simple et efficace. Il est toutefois important de respecter les instructions données dans ce mode d'emploi et de procéder comme indiqué. Outre les informations figurant dans le mode d'emploi, il convient en tout temps d'observer les consignes et prescriptions de sécurité normalement applicables.

2.1 Pictogrammes utilisés et consignes de sécurité normalement applicables

Pictogrammes et consignes de sécurité importants concernant l'utilisation de l'Insectron:



Les lampes UV sont très chaudes après l'emploi.
Laissez refroidir les lampes au moins 15 minutes après l'emploi.



Raccordez le système à une prise en bon état mise à la terre.
Enlevez la fiche de la prise lors de réparations et de l'entretien.
Confiez les travaux de réparation uniquement à du personnel suffisamment qualifié.

2.2 Recommandations spécifiques

- ➔ Utilisez l'Insectron uniquement à l'intérieur.
- ➔ Des pulsations de tension de 3.200 V (max. 10 mA) se produisent sur la grille à haute tension (si cet élément est présent).
- ➔ Contrôlez régulièrement que le collecteur d'insectes et/ou la grille haute tension ne sont pas trop chargés et nettoyez-les selon les instructions reprises au paragraphe 5.1.
Lorsque le collecteur est trop rempli et que la grille H.T. est trop chargée d'insectes brûlés, il y a un risque d'incendie sous l'effet de la haute tension appliquée de manière permanente.
- ➔ Les lampes UV renferment une faible quantité de mercure. Si une lampe se casse, fixez le mercure avec de la poudre de soufre. Evacuez avec précaution le mercure fixé dans un dépôt de déchets chimiques, conformément à la réglementation régionale en vigueur. Évitez le contact avec la peau et les yeux, ne respirez pas les vapeurs et utilisez l'appareil seulement dans des zones bien ventilées!
- ➔ Travaillez dans un local propre et bien éclairé. Lors de l'installation de l'appareil, tenez compte des recommandations données au chapitre 3.
- ➔ Assurez un entretien régulier et de bonne qualité (voir chapitre 5).
- ➔ Avant de brancher l'appareil, vérifiez que les clés et autres outils ont été enlevés.
- ➔ Des gaines en Teflon permettent d'éviter les éclats en cas de bris de lampes (verre et mercure) et donc de protéger l'environnement.
- ➔ Utilisez uniquement des pièces d'origine.



Conseil

Si la distance est supérieure à 0,80 mètres, la luminosité des lampes UV-A est inoffensive pour les hommes et les animaux, même après une exposition prolongée.

2.3 Utilisation déconseillée

- L'Insectron ne doit être branché que s'il comporte toutes les pièces, donc en incluant les boîtiers supérieur et inférieur ainsi que les grilles de protection (à l'exception du type I-300L qui ne comporte pas de grille de protection).
- Des opérations mécaniques telles que le forage de trous ou la soudure de pièces peuvent endommager l'installation.
- N'introduisez pas d'objets à travers l'une des grilles de protection, pour éviter de briser une lampe ou de toucher la grille à haute tension.

2.4 Marquage CE

Les appareils Insectron répondent aux directives CE et la déclaration CE est disponible sur le site: www.insectron.com.



3 Réception et installation

Contrôler à la réception que les marchandises n'ont pas été endommagées pendant le transport. Si vous constatez des dommages, communiquez-les directement au transporteur ainsi qu'à votre fournisseur. Faites des photographies des dommages éventuels et conservez l'emballage à des fins d'inspection.

L'Insectron fonctionne avec une efficacité maximale si les insectes peuvent apercevoir les lampes depuis un espace le plus dégagé, sans en être détournés par des obstacles, des courants d'air ou d'autres points lumineux. Il convient donc de placer l'Insectron en tenant compte des points suivants :

- Choisissez un emplacement central dans le local ;
- Si le local est pourvu d'un éclairage de plafond, montez l'Insectron aux $\frac{3}{4}$ de la hauteur totale ;
- Si l'éclairage se trouve à une hauteur moins élevée, la partie supérieure de l'Insectron ne doit pas dépasser la hauteur de l'éclairage ;
- Veillez à ce que l'Insectron ne se trouve pas à proximité de gros obstacles ;
- Évitez les courants d'air causés par des ventilateurs et/ou des conduits d'air ouverts ;
- N'exposez pas l'Insectron à la lumière solaire directe.
- Retirer le film de protection des plaques adhésives (si celles-ci sont appliquées) avant la mise en service selon les instructions sous 5.2.

Respectez en outre les consignes de sécurité suivantes :

- N'utilisez jamais l'Insectron au-dessus de lignes d'alimentation ouvertes ;
- Utilisez du matériel de fixation de bonne qualité ;
- Utilisez une prise en bon état mise à terre ;
- Utilisez l'Insectron uniquement à l'intérieur.

4 Description du système et spécifications techniques

4.1 Modèle comportant une grille à haute tension

Dans ce modèle, les insectes volants sont électrocutés par une grille dont la tension atteint 3.200 V (max. 10 mA). Les insectes sont ainsi tués sans exploser.

Le tableau ci-dessous indique les caractéristiques et les spécifications des différents modèles.

Type	200	300	400	600
Surface efficace (m ²)	200	300	400	100
Puissance de lampe UV-A (W)	20/40	20/40	20/40	20/40
Puissance absorbée (W)	65/120	120/220	120/220	45/65
Manchon de protection pour lampes	0	0	0	0
Poids (Kg)	13	14	19	10
Hauteur (cm)	55	55	85	37
Classe de protection	IP-54	IP-54	IP-54	IP-54
Convient pour les locaux présentant un risque d'explosion de poussières *1)	-	-	-	-

Valable pour tous les types : Longueur = 70 cm, Largeur = 25 cm. Tension de raccordement : 230 V \pm 5%, 50 Hz (pour la Grande-Bretagne : 240 V \pm 5%, 50 Hz).

+ = Présent, 0 = En option, - = Impossible



4.2 Modèle comportant une plaque collante


Dans ce modèle, les insectes attirés par les lampes sont retenus par une plaque collante aux dessins et coloris spéciaux qui renforcent la force d'attraction du système.

Le tableau ci-dessous indique les caractéristiques et spécifications des différents modèles :

Type	200E	210Ex	300E	310Ex	400E	410Ex
Surface efficace (m ²)	200	200	300	300	400	400
Puissance de lampe UV-A (W)	20/40	20	20/40	20	20/40	20
Puissance absorbée (W)	55/95	55	95/195	95	95/195	95
Manchon de protection pour lampes	0	+	0	+	0	+
Poids (Kg)	13	13	14	14	19	19
Hauteur (cm)	55	55	55	55	85	85
Classe de protection	IP-54	IP-65	IP-54	IP-65	IP-54	IP-65
Convient pour les locaux présentant un risque d'explosion de poussières *1)	-	+	-	+	-	+

Valable pour tous les types : Longueur = 70 cm, Largeur = 25 cm. Tension de raccordement : 230 V ± 5%, 50 Hz (pour la Grande-Bretagne : 240 V ± 5%, 50 Hz).

+ = Présent, 0 = En option, - = Impossible

*1) : Certificat pour l'utilisation dans des environnements présentant un risque d'explosion de poussières selon  . Température de surface max. : T=105°C.

5 Entretien

Ce chapitre est consacré aux instructions relatives aux travaux d'entretien pouvant être effectués par l'utilisateur. Les numéros des pièces renvoient aux photos à la fin de ce mode d'emploi.

Avertissement ! Prenez contact avec votre fournisseur pour faire exécuter les travaux qui ne sont pas décrits dans ce mode d'emploi.

5.1 Nettoyage

- ➔ Retirez la fiche de la prise.
- ➔ Enlevez les pinces (3) du bac collecteur (4) en les pressant vers l'extérieur.
- ➔ Enlevez les insectes du bac collecteur.
- ➔ Nettoyez le bac collecteur et le dessous du boîtier inférieur (5) avec un chiffon imbibé d'alcool à brûler ou de nettoyant ménager.
- ➔ Si nécessaire, nettoyez la grille haute tension (voir 5.4).
- ➔ Séchez le bac et remettez-le en place.



5.2 Remplacement de la plaque collante

La durée d'utilisation des plaques adhésives est de 2 à 3 mois, en fonction des conditions d'utilisation. Au-delà de cette période, l'efficacité diminue rapidement et il y a donc lieu de procéder à leur remplacement comme suit:

- ➔ Retirez la fiche de la prise.
- ➔ Enlevez le bac collecteur (voir 5.1).
- ➔ Pressez les colliers de serrage (6) contre le ressort de compression et tournez ce dernier vers l'extérieur.
- ➔ Retirez la plaque usagée (7), retirez le film de protection de la nouvelle plaque et monter cette dernière dans l'appareil.
- ➔ Fermez les colliers de serrage et remettez en place le bac collecteur.





5.3 Remplacement des lampes

Remplacez les lampes si elles sont défectueuses ou si leur pouvoir d'attraction a diminué :

- Après environ 2.000 heures d'éclairage (= 3 mois de fonctionnement continu) : perte environ 7%.
- Après environ 4.000 heures d'éclairage (= 6 mois de fonctionnement continu) : perte environ 15%.
- Après environ 6.000 heures d'éclairage (= 9 mois de fonctionnement continu) : perte environ 30%.

Remplacez les lampes en tout cas après 6.000 heures de service.

Remplacez les manchons de lampes en tout cas tous les 3 ans.

- ➔ Retirez la fiche de la prise.
- ➔ Enlevez la grille de protection concernée (8) en dévissant le boulon moleté (16).
- ➔ Desserrez l'anneau-2 (2) d'environ 2 tours (s'il est présent).
- ➔ Dévissez entièrement l'anneau-1 (1 ou 1a).
- ➔ Tournez la lampe (2 déclics) et enlevez-la.
- ➔ Si la lampe est dotée d'un manchon de protection, utilisez-le pour la nouvelle lampe.
- ➔ Remettez en place les anneaux dans la même position sur la nouvelle lampe.
- ➔ Introduisez la lampe dans le culot d'ampoule et serrez la lampe (2 déclics).
- ➔ Vissez en premier les deux anneaux-1 (1 ou 1a), puis les anneaux-2 (2).
- ➔ Remettez en place la grille de protection, les petites flèches dirigées vers l'extérieur.



5.4 Nettoyage de la grille à haute tension

Nettoyer la grille haute tension de manière régulière et au moins 1 fois tous les 2 mois afin d'enlever la poussière et les insectes brûlés (en fonction des conditions d'utilisation, voir également 2.2):

- ➔ Retirez la fiche de la prise.
- ➔ Enlevez la grille de protection (8) en dévissant le boulon moleté (16).
- ➔ Enlevez les lampes (voir par. 5.3).
- ➔ Nettoyez la grille (15) avec précaution à l'aide d'une brosse métallique ; n'utilisez pas de nettoyeurs liquides.



6 Pannes et réparations

Lors d'un usage normal, les pannes seront peu fréquentes. Consultez les instructions ci-dessous en cas d'anomalies imprévues.

Les numéros des pièces renvoient aux photos à la fin de ce mode d'emploi.

Avertissement ! Prenez contact avec votre fournisseur pour les anomalies autres que celles décrites dans ce mode d'emploi.

Le système ne réagit pas du tout :

- ➔ Contrôlez si le cordon de secteur n'est pas endommagé, remplacez-le si nécessaire.
- ➔ Contrôlez si les grilles de protection (8) sont correctement placées (petites flèches dirigées vers l'extérieur) et si le boulon moleté (16) est bien serré.



La lampe s'allume difficilement ou pas du tout alors que les tubes fluorescents sont en ordre :

Remplacez le starter (9) en procédant comme suit :

- ➔ Retirez la fiche de la prise.
- ➔ Placez l'Insectron sur un support solide.
- ➔ Dévissez les 4 écrous à capuchon (10) à la partie supérieure.
- ➔ Enlevez les colliers de suspension (11) ainsi que le boîtier supérieur (12).
- ➔ Enlevez le boîtier métallique (13) en dévissant les 4 écrous.
- ➔ Remplacez le starter (9).
- ➔ Remettez en place toutes les pièces en procédant dans l'ordre inverse. N'oubliez pas les anneaux de verrouillage plastique (14) sous les écrous à capuchon.





7 Pièces de rechange

Ce chapitre comporte un tableau des pièces pouvant être remplacées. Les photos à la fin de ce mode d'emploi complètent les instructions d'entretien et de réparation et facilitent leur compréhension.

N° (voir photo)	Description	Type 200/300 Plaque collante	Type 200/300 Grille HT	Type 400 Plaque collante	Type 400 Grille HT	Type 600 Grille HT
1-2	Anneau 1-2	1.34.438	1.34.438	1.34.438	1.34.438	1.34.438
1a	Anneau-1	1.34.426	1.34.426	1.34.426	1.34.426	1.34.426
3	Bride	1.11.007	1.11.007	1.11.007	1.11.007	1.11.007
4	Bac collecteur	1.16.202	1.16.202	1.16.202	1.16.202	1.16.202
5	Trémie	1.16.204	1.16.201	1.16.204	1.16.201	1.16.201
6	Support	1.11.006	--	1.11.006	--	--
7	Plaque collante	1.99.006.01	--	1.99.008.01	--	--
8	Grille de protection	1.22.201	1.22.201	1.22.400	1.22.400	1.22.111
9	Starter	1.45.430	1.45.430	1.45.430	1.45.430	1.45.431
10	Écrou à capuchon	13.06.001	13.06.001	13.06.001	13.06.001	13.06.001
11	Collier de suspension	1.11.405	1.11.405	1.11.405	1.11.405	1.11.405
12	Boîtier supérieur	1.16.200	1.16.200	1.16.200	1.16.200	1.16.200
13	Plaque de refroidissement	1.12.400	1.12.400	1.12.400	1.12.400	1.12.400
14**	Anneau	15.06.004	15.06.004	15.06.004	15.06.004	15.06.004
14a	Type Ex*	15.06.005		15.06.005		
15	Grille HT	--	1.M1.22.200*1	--	2 x 1.M1.22.200*1	1.M1.22.110*1
16**	Boulon moleté	1.02.675	1.02.675	1.02.675	1.02.675	1.02.675
16a	Type Ex*	1.02.673		1.02.673		

* Uniquement pour les modèles EX.

** Non applicables pour les modèles EX.

Lampes: Veuillez indiquer dans la commande le numéro de type figurant sur la plaquette signalétique de l'Insectron. Donnez également la couleur et le diamètre des lampes.

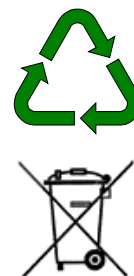
Manchons de lampe: Ces manchons n'existent pas sur tous les modèles. Respectez les numéros de code suivants :

- Diamètre de lampe 26 mm : **1.16.453**
- Diamètre de lampe 38 mm : **1.16.451**

8 Élimination de l'Insectron

Si l'Insectron n'est plus utilisé et est mis au rebut, tenez compte des indications suivantes et procédez dans l'ordre indiqué :

- ➔ Enlevez les grilles de protection et retirez avec précaution les lampes UV en respectant les prescriptions du paragraphe 5.3.
- ➔ Éliminez les lampes selon la réglementation locale en vigueur ou retournez-les à votre fournisseur.
- ➔ Remettez l'Insectron à une entreprise spécialisée dans le recyclage de matériaux. Respectez toujours la réglementation locale en vigueur.





1 Einleitung

Ziel dieser Anleitung ist es, dem Benutzer Klarheit zu verschaffen bezüglich der Anlage, Nutzung und Wartung des automatischen Fliegenfängers, in dieser Anleitung weiterhin "Insectron" genannt. Es wird empfohlen, diese Anleitung genau zu studieren, insbesondere Kapitel 2 ist äußerst wichtig, um die Sicherheit des Anwenders zu gewährleisten. Dieses Handbuch beschreibt alle unterschiedlichen Variationen, wie z.B. Systemgröße, Fangmethode sowie das eventuell vorhandene Controlldisplay. Alle Insectron-Systeme erfüllen die EG-Richtlinien für Maschinensicherheit und den KEMA-Qualitätsstandard. Wir behalten uns das Recht vor, Änderungen in der Dokumentation durchzuführen ohne Verpflichtung, die vorherigen Versionen zu modifizieren. Heben Sie dieses Handbuch für zukünftige Verwendung sorgfältig auf.

1.1 **Ziel des Systems**

Das Insectron wurde entwickelt mit dem Ziel, Insekten mittels UV-A und/oder grüner Lampen anzuziehen und diese anschließend zu töten. Abhängig von der Ausführung geschieht dies durch Hochspannungsimpulse oder mit einer Klebeplatte. Das Insectron wird direkt am Stromnetz angeschlossen (230 bzw. 240 V AC, 50 Hz, wenn nicht anders spezifiziert).

1.2 **Bedeutung der Hinweise**

Um bestimmten Textteilen einen besonderen Nachdruck zu verleihen, werden nachstehende Ausdrücke verwendet:

<u>Tipp</u>	Vorschläge und Hinweise für eine einfachere oder leichtere Ausführung bestimmter Aufgaben.
<u>Achtung!</u>	Diese Bemerkung weist den Benutzer auf mögliche Probleme hin.
<u>Vorsicht!</u>	Falls Prozesse nicht sorgfältig ausgeführt werden, kann Schaden an der Anlage entstehen.
<u>Warnung!</u>	Falls Prozesse nicht sorgfältig ausgeführt werden, kann der Benutzer sich selbst oder andere verletzen oder die Anlage ernsthaft beschädigen.

1.3 **Copyright**

Alle Rechte und Änderungen vorbehalten. Nichts aus dieser Ausgabe darf vervielfältigt und/oder veröffentlicht werden als Druck, Fotokopie, Mikrofilm oder in sonstiger Art und Weise ohne ausdrückliche Erlaubnis des Herstellers.

1.4 **Gewährleistungsbestimmungen**

Bei Konstruktionsfehlern gewährt der Hersteller 5 Jahre Garantie nach Rechnungsdatum auf Ersatzteile und Instandsetzungskosten des Insectrons.

<u>Achtung!</u>	Die Garantie erlischt, wenn das System nicht wie im Benutzerhandbuch installiert und gewartet wurde und/oder durch unqualifiziertes Personal behandelt bzw. keine Original-Ersatzteile verwendet wurden.
------------------------	--

Nachstehende Teile sind immer von der Garantie ausgeschlossen (Ausnahme: Transportschäden, siehe Kapitel 3), die entsprechende Positionsnummer finden Sie auf der Fotoseite am Ende des Benutzerhandbuches:

- Kunststoffkappen (4), (5) und (12);
- Lampenhülsen;
- Hochspannungsgitter (15);
- Klebeplatte (7);
- Die Garantie auf Lampen ist auf 6.000 Brennstunden beschränkt (es gibt keine Garantie auf die UV-A-Reduktion infolge der Brennstundenanzahl).



2 Sicherheit

Dem Insectron liegt eine einfache und effiziente Bedienung zugrunde. Lesen Sie jedoch den Text in diesem Benutzerhandbuch sorgfältig durch und handeln Sie danach.

Darüber hinaus müssen zu jeder Zeit die allgemein gültigen Sicherheitsvorschriften und Bestimmungen beachtet werden.

2.1 Angewendete Piktogramme und allgemeine Sicherheitsanweisungen

Für die Nutzung des Insectron sind die nachstehenden Piktogramme und Sicherheitsanweisungen wichtig:



Beachten Sie, dass UV-Lampen heiß sind nachdem sie benutzt wurden. Lassen Sie die Lampen nach Benutzung mindestens 15 Minuten abkühlen.



Schließen Sie das System an eine sichere, geerdete Steckdose an. Schalten Sie das Netzteil bei Reparaturen und Wartungsarbeiten aus. Reparaturarbeiten dürfen nur von ausreichend qualifiziertem Personal durchgeführt werden.

2.2 Besondere Hinweise

- ➔ Platzieren Sie das Insectron nur innerhalb geschlossener Räume.
- ➔ Achten Sie darauf, dass am Hochspannungsgitter (falls vorhanden) Spannungsimpulse von 3.200 V (max. 10 mA) anliegen.
- ➔ Prüfen Sie regelmäßig, ob die Auffangwanne und/oder das Hochspannungsgitter stark verschmutzt sind und reinigen Sie dies entsprechend den Anweisungen in Punkt 5.1. Falls die Auffangwanne überfüllt ist und die getöteten Insekten das Gitter berühren, könnten diese unter permanenter Hochspannung stehen mit anschließender Brandgefahr.
- ➔ Die UV-Lampen enthalten eine geringe Menge Quecksilber. Bei Lampenbruch muss das Quecksilber mittels Schwefelpulver gebunden werden. Entsorgen Sie das so gebundene Quecksilber sorgfältig bei einer Sammelstelle für chemische Abfälle entsprechend den örtlichen Vorschriften. Vermeiden Sie Kontakt mit Haut und Augen, atmen Sie keine Dämpfe ein und achten Sie auf ausreichende Ventilation!
- ➔ Achten Sie auf eine saubere Arbeitsumgebung mit ausreichender Beleuchtung. Beachten Sie bei der Platzierung die Hinweise in Kapitel 3.
- ➔ Achten Sie auf regelmäßige und qualifizierte Wartung (siehe Kapitel 5).
- ➔ Prüfen Sie vor dem Einschalten, ob Schlüssel oder andere Hilfswerkzeuge entfernt worden sind.
- ➔ Lampenhülsen sorgen dafür, dass gebrochene Lampen keinen Schaden an der Umgebung verursachen können (Scherben, Quecksilber).
- ➔ Verwenden Sie nur Original-Teile.



Tipp Bei einem Abstand zur UV-A Lampe, größer als 0,80m, ist auch bei einem längeren Bestrahlungszeit, die UV-Strahlung unschädlich für Mensch und Tier.

2.3 Nicht empfohlene Nutzung

- Das Insectron darf nie eingeschaltet werden bevor es nicht komplett zusammengebaut ist, d.h. inkl. der Ober- und Unterkappen sowie der Schutzgitter (mit Ausnahme des Typs I-300L, dieser Typ hat kein Schutzgitter).
- Mechanische Arbeiten am System, wie das Bohren von Löchern oder Anschweißen von Teilen, können Beschädigungen der Anlage nach sich ziehen.
- Stecken Sie keine Gegenstände durch die Schutzgitter, um Lampenbruch und Berührung des Hochspannungsgitters zu vermeiden.

2.4 CE-Markierung

Das Insectron entspricht den CE-Richtlinien, die CE-Erklärung steht unter www.insectron.com zur Verfügung.



3 Empfang und Installation

Prüfen Sie die Ware nach Erhalt auf Anzeichen von Transportschäden. Gegebenenfalls melden Sie den Schaden sofort an die Spedition sowie an den Lieferanten. Fotografieren Sie eventuelle Schäden und heben Sie die Verpackung zur Untersuchung auf.

Das Insectron arbeitet am effektivsten, wenn die Insekten die farbigen Lampen in einem größtmöglichen Kreis sehen können und nicht von Gegenständen, Luftzug oder Lichtquellen abgelenkt werden. Beachten Sie bei der Installation des Insectron nachstehende Punkte:

- Wählen Sie einen zentralen Platz im Raum;
- Falls der Raum mit Deckenbeleuchtung ausgestattet ist, muss das Insectron auf $\frac{3}{4}$ der Raumhöhe angebracht werden;
- Bei herabgesetzter Beleuchtung darf die Oberseite des Insectrons nicht über die Beleuchtung hinausragen;
- Vermeiden Sie große Gegenstände in unmittelbarer Nähe des Insectron;
- Vermeiden Sie Luftzug durch Ventilatoren und/oder geöffnete Luftkanäle;
- Vermeiden Sie direkte Sonnenlichteinstrahlung.
- Entfernen Sie vor Inbetriebnahme die Schutzfolie der Klebeplatte (falls verwendet), siehe 5.2.

Beachten Sie außerdem nachstehende Sicherheitsaspekte:

- Benutzen Sie das Insectron nie oberhalb von Lebensmittellinien;
- Benutzen Sie geeignete Befestigungsmaterialien;
- Benutzen Sie eine sichere Steckdose mit Erdkontakt;
- Benutzen Sie das Insectron nur innerhalb geschlossener Räume.

4 Systembeschreibung und technische Spezifikationen

4.1 *Ausführung mit Hochspannungsgitter*

Bei diesem Typ werden fliegende Insekten durch ein Gitter mit einer Spannung von 3.200 V (max. 10 mA) elektrisiert, mit dem Resultat, dass sie getötet werden ohne zu explodieren.

Untenstehende Tabelle zeigt eine Übersicht der Merkmale und Spezifikationen der möglichen Ausführungen:

Typ	200	300	400	600
Effektive Fläche (m ²)	200	300	400	100
UV-A Lampenleistung (W)	20/40	20/40	20/40	20/40
Aufgenommene Leistung (W)	65/120	120/220	120/220	45/65
Schutzhülse für Lampen	0	0	0	0
Gewicht (kg)	13	14	19	10
Höhe (cm)	55	55	85	37
Schutzklasse	IP-54	IP-54	IP-54	IP-54
Geeignet für die Nutzung in Räumen mit Stoffexplosionsgefahr *1)	-	-	-	-

Für alle Typen gilt: Länge = 70 cm, Breite = 25 cm. Anschlussspannung ist 230 V \pm 5%, 50 Hz (für Großbritannien: 240 V \pm 5%, 50 Hz).

+ = Vorhanden, 0 = Möglich, - = Nicht möglich




4.2 Ausführung mit Klebplatte

Bei diesem Typ werden Insekten, die durch die Lampen angezogen werden, festgehalten durch die Klebplatte, die mit speziellen Patronen und Farben für eine größere Anziehungskraft ausgestattet ist. Untenstehende Tabelle zeigt eine Übersicht der Merkmale und Spezifikationen der möglichen Ausführungen:

Type	200E	210Ex	300E	310Ex	400E	410Ex
Effektive Fläche (m ²)	200	200	300	300	400	400
UV-A Lampenleistung (W)	20/40	20	20/40	20	20/40	20
Aufgenommene Leistung (W)	55/95	55	95/195	95	95/195	95
Schutzhülse für Lampen	0	+	0	+	0	+
Gewicht (kg)	13	13	14	14	19	19
Höhe (cm)	55	55	55	55	85	85
Schutzklasse	IP-54	IP-65	IP-54	IP-65	IP-54	IP-65
Geeignet für die Nutzung in Räumen mit Stoffexplosionsgefahr *1)	-	+	-	+	-	+

Für alle Typen gilt: Länge = 70 cm, Breite = 25 cm. Anschlussspannung ist 230 V ± 5%, 50 Hz (für Großbritannien: 240 V ± 5%, 50 Hz).

+ = Vorhanden, 0 = Möglich, - = Nicht möglich

*1): Zertifikat für die Nutzung in staubexplosionsgefährdeter Umgebung laut  II 3 D.
Max. Oberflächentemperatur: T=105 °C.

5 Wartung

Dieses Kapitel gibt Anweisungen für die Arbeiten, die vom Benutzer durchgeführt werden können. Eine Übersicht der Einzelteile finden Sie auf den Bildern am Ende dieses Benutzerhandbuchs.

Warnung! Für das Durchführen von Arbeiten, die nicht in diesem Benutzerhandbuch beschrieben sind, nehmen Sie bitte Kontakt mit Ihrem Lieferanten auf.

5.1 Reinigung

- ➔ Ziehen Sie den Stecker aus der Steckdose.
- ➔ Lösen Sie die Klammern (3) der Auffangschale (4), indem Sie diese nach außen drücken.
- ➔ Entfernen Sie die Insekten aus der Auffangschale.
- ➔ Reinigen Sie die Auffangschale (5) und die Unterseite der Unterkappe mit einem mit Spiritus oder Haushaltsreinigungsmittel getränkten Tuches.
- ➔ Reinigen Sie gegebenenfalls auch das Hochspannungsgitter (siehe 5.4).
- ➔ Trocknen Sie die Schale und bringen Sie diese wieder an das Insectron an.



5.2 Ersetzen der Klebplatte

Die Nutzungsdauer der Klebplatte beträgt 2 – 3 Monate, abhängig von den Nutzungsbedingungen. Danach reduziert sich die Klebewirkung in beachtlichem Maße und die Platte muss wie folgt ersetzt werden:

- ➔ Ziehen Sie den Stecker aus der Steckdose.
- ➔ Entfernen Sie die Auffangschale (siehe 5.1).
- ➔ Drücken Sie die Klemmbügel (6) gegen die Druckfeder und drehen Sie diese nach außen.
- ➔ Nehmen Sie die alte Klebplatte (7) heraus, entfernen Sie die Schutzfolie der neuen Klebplatte und montieren Sie die Klebplatte.
- ➔ Schließen Sie die Klemmbügel und bringen Sie die Auffangschale wieder an.





5.3 Ersetzen der Lampen

Ersetzen Sie die Lampen, wenn sie defekt sind oder wenn die anziehende Wirkung nachlässt:

- Nach ca. 2.000 Brennstunden (= 3 Monate Dauerbetrieb): Verlust ca. 7%.
- Nach ca. 4.000 Brennstunden (= 6 Monate Dauerbetrieb): Verlust ca. 15%.
- Nach ca. 6.000 Brennstunden (= 9 Monate Dauerbetrieb): Verlust ca. 30%.

Ersetzen Sie die Lampen auf jeden Fall nach 6.000 Betriebsstunden.

Ersetzen Sie die Lampenhülsen auf jeden Fall nach 3 Jahren.

- ➔ Ziehen Sie den Stecker aus der Steckdose.
- ➔ Entfernen Sie das betroffene Schutzgitter (8) durch Lösen der Rändelschraube (16).
- ➔ Lösen Sie Ring-2 (2) mit ca. 2 Umdrehungen (falls vorhanden).
- ➔ Lösen Sie Ring-1 (1 bzw. 1a) komplett.
- ➔ Drehen Sie die Lampe (2 Klickgeräusche) und entfernen Sie diese.
- ➔ Falls die Lampe mit einer Schutzhülse ausgestattet ist, übernehmen Sie diese auf die neue Lampe.
- ➔ Montieren Sie die Ringe in gleicher Position an die neue Lampe.
- ➔ Führen Sie die Lampe in die Fassung ein und drehen Sie sie fest (2 Klickgeräusche).
- ➔ Schrauben Sie zuerst beide Ringe-1 (1 bzw. 1a) fest, anschließend Ringe-2 (2).
- ➔ Montieren Sie das Schutzgitter mit den dünnen Streben an die Außenseite.



5.4 Säubern des Hochspannungsgitters

Reinigen Sie das Hochspannungsgitter in regelmäßigen Abständen, jedoch mindestens 1x pro 2 Monate, indem Sie Staub und tote Insekten entfernen (abhängig von den Nutzungsbedingungen, siehe außerdem 2.2):

- ➔ Ziehen Sie den Stecker aus der Steckdose.
- ➔ Entfernen Sie das Schutzgitter (8) durch Lösen der Rändelschraube (16).
- ➔ Entfernen Sie die Lampen (siehe Punkt 5.3).
- ➔ Reinigen Sie das Gitter (15) vorsichtig mit Hilfe einer Drahtbürste; benutzen Sie hierzu kein flüssiges Reinigungsmittel.



6 Störungen und Reparatur

Bei normaler Benutzung werden kaum Störungen auftreten. Bei unverhofften Störungen beachten Sie nachstehende Anweisungen.

Eine Übersicht der Einzelteile finden Sie auf den Bildern am Ende dieses Benutzerhandbuches.

Warnung!

Für das Durchführen von Arbeiten, die nicht in diesem Benutzerhandbuch beschrieben sind, nehmen Sie bitte Kontakt mit Ihrem Lieferanten auf.

Das System funktioniert gar nicht:

- ➔ Prüfen Sie das Netzkabel auf Beschädigungen und ersetzen Sie es falls nötig.
- ➔ Stellen Sie sicher, dass die Schutzgitter (8) in richtiger Position montiert sind (dünne Streben an der Außenseite) und ob die Rändelschraube (16) festgezogen ist.



Die Lampe startet schwierig oder gar nicht, obwohl die TL-Röhren in Ordnung sind:

Ersetzen Sie den Starter (9) wie folgt:

- ➔ Ziehen Sie den Stecker aus der Steckdose.
- ➔ Stellen Sie das Insectron auf einen festen Unterboden.
- ➔ Schrauben Sie die 4 Hutmuttern (10) an der Oberseite ab.
- ➔ Entfernen Sie die Aufhängebügel (11) sowie die Oberkappe (12).
- ➔ Entfernen Sie die Metall-Abdeckkappe (13), indem Sie die 4 Muttern lösen.
- ➔ Ersetzen Sie den Starter (9).
- ➔ Montieren Sie alle Einzelteile in umgekehrter Reihenfolge. Beachten Sie die Kunststoffbeilagscheiben (14) unter den Hutmuttern.





7 Ersatzteile

In diesem Kapitel finden Sie eine Übersicht der Ersatzteile, die ausgetauscht werden können. Die Bilder am Ende dieses Benutzerhandbuches bieten eine praktische Hilfe für die Anweisungen bezüglich Wartung und Reparatur.

Nr. (siehe Foto- blatt)	Beschreibung	Typ 200/300 Klebeplatte	Typ 200/300 Hochspan- nungsgitter	Typ 400 Klebeplatte	Typ 400 Hochspan- nungsgitter	Typ 600 Hochspan- nungsgitter
1-2	Ring 1-2	1.34.438	1.34.438	1.34.438	1.34.438	1.34.438
1a	Ring-1	1.34.426	1.34.426	1.34.426	1.34.426	1.34.426
3	Bügel	1.11.007	1.11.007	1.11.007	1.11.007	1.11.007
4	Auffangschale	1.16.202	1.16.202	1.16.202	1.16.202	1.16.202
5	Fangtrichter	1.16.204	1.16.201	1.16.204	1.16.201	1.16.201
6	Gegenhalter	1.11.006	--	1.11.006	--	--
7	Klebeplatte	1.99.006.01	--	1.99.008.01	--	--
8	Schutzgitter	1.22.201	1.22.201	1.22.400	1.22.400	1.22.111
9	Starter	1.45.430	1.45.430	1.45.430	1.45.430	1.45.431
10	Hutmutter	13.06.001	13.06.001	13.06.001	13.06.001	13.06.001
11	Aufhängebügel	1.11.405	1.11.405	1.11.405	1.11.405	1.11.405
12	Oberkappe	1.16.200	1.16.200	1.16.200	1.16.200	1.16.200
13	Kühlplatte	1.12.400	1.12.400	1.12.400	1.12.400	1.12.400
14**	Ring	15.06.004	15.06.004	15.06.004	15.06.004	15.06.004
14a	Ex-Typ*	15.06.005		15.06.005		
15	Spannungsgitter	--	1.M1.22.200*1	--	2 x 1.M1.22.200*1	1.M1.22.110*1
16**	Rändelschraube	1.02.675	1.02.675	1.02.675	1.02.675	1.02.675
16a	Ex-Typ*	1.02.673		1.02.673		

* Nur benutzt bei EX-Modellen.

** Nicht benutzt bei EX-Modellen.

Lampen: Geben Sie bei Nachbestellungen die Typ-Nr. an, die auf dem Typenschild des Insectron angebracht ist. Geben Sie außerdem die Lampenfarbe und den Lampendurchmesser an.

Lampenhülsen: Diese sind nicht bei jeder Ausführung vorhanden. Beachten Sie nachstehende Code-Nummern:

- Lampendiameter 26 mm: **1.16.453**
- Lampendiameter 38 mm: **1.16.451**

8 Entsorgung

Falls das Insectron nicht mehr verwendet wird und entsorgt werden soll, sind folgende Punkte und deren Reihenfolge zu berücksichtigen:

- ➔ Entfernen Sie die Schutzgitter und entnehmen Sie die Lampen vorsichtig entsprechend den Anweisungen in Punkt 5.3.
- ➔ Entsorgen Sie die Lampen nach örtlichen Vorschriften oder senden Sie sie zurück an Ihren Lieferanten.
- ➔ Geben Sie das Insectron bei einem Betrieb ab, wo die Materialien wieder aufbereitet werden können. Beachten Sie immer die örtlichen Vorschriften.





1 Introduzione

Il presente manuale di istruzioni si prefigge di illustrare all'utente le condizioni d'installazione, utilizzo e manutenzione dello sterminatore di insetti automatico, indicato qui di seguito come 'Insectron'.

Si consiglia di leggere attentamente queste istruzioni, in particolare il capitolo 2, che contiene informazioni di importanza cruciale, atte a garantire la sicurezza dell'utente.

Questo manuale riporta tutti i parametri variabili, quali le dimensioni del sistema, il metodo di cattura e l'eventuale presenza di un display di controllo. Tutti i sistemi Insectron sono conformi alle direttive CEE in materia di sicurezza delle apparecchiature ed allo standard per la qualità KEMA.

Ci riserviamo il diritto di apportare eventuali modifiche alla documentazione, senza l'obbligo di modificare le versioni precedenti. Si invita a custodire con cura questo manuale, per una consultazione successiva.

1.1 **Scopo del sistema**

L'Insectron è stato sviluppato al fine di attirare gli insetti attraverso delle lampade a raggi UV-A e/o verdi, per poi eliminarli. In base al modello, gli insetti vengono eliminati tramite impulsi di corrente ad alta tensione oppure con una piastra adesiva.

L'Insectron viene collegato direttamente alla rete elettrica (230 rispettivamente 240 V c.a., 50 Hz, salvo diversa specificazione).

1.2 **Indicazioni nel testo**

Allo scopo di mettere in maggior evidenza alcune parti del testo, sono state utilizzate le espressioni riportate qui di seguito:

Consiglio

Suggerimenti e consigli per un'esecuzione più agevole e più pratica di determinate operazioni.

Attenzione!

L'osservazione cui questa espressione si riferisce richiama l'attenzione dell'utente su possibili problemi.

Cautela!

Nel caso in cui le procedure non siano eseguite con accortezza, è possibile che ne derivino dei danni all'installazione.

Avvertenza!

Nel caso in cui le procedure non siano eseguite con accortezza, l'operatore responsabile potrà causare lesioni a se stesso o a terzi, oppure dei gravi danni all'installazione.

1.3 **Diritti di copyright**

Tutti i diritti, incluso il diritto di apportare modifiche, sono riservati. Non è consentito riprodurre e/o pubblicare alcuna parte della presente pubblicazione, a mezzo di stampa, fotocopia, microfilm o in qualsivoglia altro modo o forma, senza previo consenso scritto della casa produttrice.

1.4 **Condizioni di garanzia**

In caso di difetti di fabbricazione, la casa produttrice concede un periodo di garanzia sui componenti e sui costi di riparazione dell'Insectron della durata di 5 anni a partire dalla data riportata sulla fattura di acquisto.

Attenzione!

La validità della garanzia sarà nulla nel caso in cui l'installazione e la manutenzione del sistema non siano state eseguite in conformità con le istruzioni per l'uso fornite, nonché/oppure nel caso in cui il sistema sia stato maneggiato da personale non esperto, oppure siano stati utilizzati dei componenti non originali.

I componenti di seguito elencati non sono in alcun caso contemplati dalla garanzia (ad eccezione del caso di danni subiti dall'articolo durante il trasporto, per cui si rimanda al capitolo 3); per i numeri che si riferiscono allo loro posizione, si rimanda all'illustrazione riportata sul lato posteriore del presente manuale:

- coperchi in plastica (4), (5) e (12);
- rivestimenti per lampade;
- griglia dell'alta tensione (15);
- piastra adesiva (7) ;
- La garanzia sulle lampade è limitata a 6.000 ore di funzionamento (non si fornisce alcuna garanzia sulla riduzione dell'emissione di UV-A correlata al numero di ore di funzionamento).



2 Sicurezza

L'Insectron è stato costruito per un uso semplice ed efficiente. Si prega, tuttavia, di esaminare con attenzione il testo del presente manuale e di attenersi alle indicazioni riportate. Inoltre, è indispensabile rispettare sempre le direttive e le norme di sicurezza generale vigenti.

2.1 Pittogrammi utilizzati ed istruzioni generali per la sicurezza

I pittogrammi e le istruzioni per la sicurezza riportati qui di seguito sono rilevanti per l'uso dell'Insectron:



Tener presente che, subito dopo l'uso, le lampade a UV scottano. Dopo averle utilizzate, lasciarle raffreddare per almeno 15 minuti.



Collegare il sistema ad una presa di corrente sicura, provvista di terra. Disattivare la corrente prima di un intervento di riparazione o di manutenzione. Affidare gli interventi di riparazione esclusivamente a personale adeguatamente qualificato.

2.2 Aspetti da considerare con attenzione

- ➔ Collocare l'Insectron esclusivamente in ambienti interni.
- ➔ Tener presente che sulla griglia dell'alta tensione (se presente) giungono degli impulsi di tensione da 3.200 V (mass. 10 mA).
- ➔ Controllare regolarmente lo stato di pulizia della vaschetta di raccolta e/o della griglia a tensione; se necessario pulirli secondo le istruzioni riportate nel paragrafo 5.1. Quando la vaschetta è particolarmente piena e gli insetti morti toccano la griglia, potrebbero rimanere sotto tensione in modo permanente con il rischio di prendere fuoco.
- ➔ Le lampade UV contengono una piccola quantità di mercurio. In caso di rottura di una lampada, il mercurio deve essere legato con polvere di zolfo. Il mercurio così legato va trasportato con cautela a un deposito di scorie chimiche, in conformità con le norme regionali. Evitare il contatto con cute e occhi, non inalare i vapori e provvedere ad una sufficiente ventilazione!
- ➔ Provvedere ad un ambiente di lavoro pulito, con sufficiente illuminazione. Nel collocare l'apparecchio, tener conto dei punti messi in evidenza al capitolo 3.
- ➔ Provvedere ad una manutenzione regolare e qualitativamente responsabile (si rimanda al capitolo 5).
- ➔ Prima dell'attivazione, controllare di aver rimosso dall'apparecchio chiavi e altri utensili da lavoro.
- ➔ I tubi di protezione delle lampade assicurano che le lampade rotte non possano arrecare danni all'ambiente circostante (schegge, mercurio).
- ➔ Utilizzare soltanto componenti originali.



Consiglio Se la distanza è più di 0.80 metri, la luce emessa dalle lampade a UV-A è innocua per persone e animali, anche dopo un'esposizione prolungata.

2.3 Utilizzo sconsigliato

- È assolutamente proibito, in qualsiasi circostanza, attivare l'Insectron prima di aver completato il suo assemblaggio, che comprende l'aggiunta dei coperchi superiore e inferiore dell'apparecchio e delle griglie di protezione (ad eccezione del tipo I-300L, questo tipo non ha una griglia di protezione).
- Interventi meccanici sul sistema, quali il praticare dei fori o la saldatura di componenti, può causare danni all'installazione.
- Non inserire alcun oggetto attraverso una delle griglie di protezione, per prevenire la rottura delle lampade ed il contatto accidentale con la griglia dell'alta tensione.

2.4 Marchio CE

Insectron soddisfa le linee-guida del marchio CE, il certificato di conformità CE è disponibile tramite www.insectron.com.



3 Consegna e installazione

Alla consegna, controllare che il prodotto non sia stato danneggiato durante il trasporto. In caso di danni, notificare immediatamente l'accaduto, sia all'addetto al trasporto, sia al proprio fornitore. Fotografare gli eventuali danni e conservare la confezione, per l'ispezione.

La massima efficacia di funzionamento dell'Insectron viene ottenuta nei casi in cui gli insetti siano in grado di percepire le lampade colorate dalla massima distanza possibile e non siano distratti da ostacoli, correnti d'aria e altri punti luce. Nell'installazione dell'Insectron, si raccomanda pertanto di prendere in considerazione quanto segue:

- scegliere un luogo situato in un punto centrale del locale;
- nel caso in cui il locale sia provvisto di illuminazione sul soffitto, montare l'Insectron ad una distanza pari a $\frac{3}{4}$ dell'altezza totale;
- In caso di sistema di illuminazione situato in basso, la parte superiore dell'Insectron non deve protrudere sopra il sistema di illuminazione;
- evitare la presenza di ostacoli di grandi dimensioni vicino all'Insectron;
- evitare correnti provenienti da ventilatori e/o condotte d'aria tenute aperte;
- evitare la luce solare diretta.
- Prima di utilizzare il pannello adesivo togliere la pellicola di protezione dal pannello, vedere 5.2.

Adottare, inoltre, le seguenti misure di sicurezza:

- non collocare mai l'Insectron sopra catene di produzione di generi alimentari;
- utilizzare sistemi di fissaggio adeguati e sicuri;
- far uso di una presa di corrente dotata di terra;
- utilizzare l'Insectron soltanto in ambienti interni.

4 Descrizione e specifiche tecniche del sistema

4.1 *Modello provvisto di griglia dell'alta tensione*

Con questo modello, gli insetti in volo vengono colpiti da una scarica elettrica letale, grazie ad una griglia con un voltaggio pari a 3.200 V (mass. 10 mA), che provvede all'eliminazione degli insetti senza causarne tuttavia l'esplosione. La tabella sottostante presenta un quadro generale delle caratteristiche e delle specifiche dei diversi modelli:

Tipo	200	300	400	600
Superficie efficace (m ²)	200	300	400	100
Potenza della lampada a UV-A (W)	20/40	20/40	20/40	20/40
Potenza assorbita (W)	65/120	120/220	120/220	45/65
Rivestimento protettivo per lampade	0	0	0	0
Peso (Kg)	13	14	19	10
Altezza (cm)	55	55	85	37
Classe di protezione	IP-54	IP-54	IP-54	IP-54
Indicato per l'impiego in locali con pericolo di esplosioni di sostanze chimiche *1)	-	-	-	-

Caratteristiche comuni a tutti i tipi di apparecchio: lunghezza = 70 cm, larghezza = 25 cm. La tensione di collegamento è di 230 V \pm 5%, 50 Hz (per la Gran Bretagna: 240 V \pm 5%, 50 Hz).

+ = Presente, 0 = Disponibile su richiesta, - = Non disponibile



4.2 Modello con piastra adesiva

In questo tipo, gli insetti attirati dalle lampade vengono trattenuti sulla piastra adesiva: questa è provvista di speciali strutture e colori, che ne aumentano il potere di attrazione. La tabella sottostante riporta un quadro generale delle caratteristiche e delle specifiche dei diversi modelli:

Tipo	200E	210Ex	300E	310Ex	400E	410Ex
Superficie efficace (m ²)	200	200	300	300	400	400
Potenza della lampada a UV-A (W)	20/40	20	20/40	20	20/40	20
Potenza assorbita (W)	55/95	55	95/195	95	95/195	95
Rivestimento protettivo per lampade	0	+	0	+	0	+
Peso (Kg)	13	13	14	14	19	19
Altezza (cm)	55	55	55	55	85	85
Classe di protezione	IP-54	IP-65	IP-54	IP-65	IP-54	IP-65
Indicato per l'impiego in locali con pericolo di esplosione di sostanze chimiche *1)	-	+	-	+	-	+

Caratteristiche comuni a tutti i tipi di apparecchio: lunghezza = 70 cm, larghezza = 25 cm. La tensione di collegamento è di 230 V ± 5%, 50 Hz (per la Gran Bretagna: 240 V ± 5%, 50 Hz).

+ = Presente, 0 = Disponibile su richiesta, - = Non disponibile

*1): Certificato per l'uso in un ambiente pericoloso, dove sia presente il pericolo di esplosione delle polveri, secondo il simbolo II 3 D. Temperatura massima della superficie: T=105 °C.

5 Manutenzione

Questo capitolo contiene le istruzioni relative alle operazioni eseguibili dall'utente. Per le indicazioni relative ai componenti, si rimanda alle foto riportate sul lato posteriore di questo manuale.

Avvertenza!

Per l'esecuzione di operazioni non descritte nel presente manuale, mettersi in contatto con il proprio fornitore.

5.1 Pulizia

La manutenzione è limitata alla pulizia dell'apparecchio. Operare nel modo seguente:

- ➔ estrarre la spina dalla presa di corrente.
- ➔ Allentare i morsetti (3) della vaschetta di raccolta (4), premendoli verso l'esterno.
- ➔ Eliminare gli insetti dalla vaschetta di raccolta.
- ➔ Pulire la vaschetta di raccolta ed il lato inferiore del coperchio inferiore (5) con un panno e dell'alcol o detergente per la casa.
- ➔ Se necessario pulire anche la griglia a tensione (vedere 5.4).
- ➔ Asciugare la vaschetta e rimontarla sull'Insectron.



5.2 Sostituzione della piastra adesiva

La durata del pannello adesivo varia da 2 a 3 mesi, in base alle condizioni d'uso. Dopo di che diminuisce sensibilmente la capacità collante e occorre sostituire il pannello secondo le seguenti istruzioni:

- ➔ Estrarre la spina dalla presa di corrente.
- ➔ Estrarre la vaschetta di raccolta (cfr. 5.1).
- ➔ Premere i dispositivi di serraggio (6) contro la molla a pressione e ruotarli verso l'esterno.
- ➔ Levare il pannello vecchio (7), togliere la pellicola di protezione dal pannello nuovo e montare quello nuovo.
- ➔ Chiudere i dispositivi di serraggio e montare la vaschetta di raccolta.





5.3 Sostituzione delle lampade

Sostituire le lampade nel caso in cui queste siano difettose, o il loro effetto di attrazione risulti diminuito:

- Dopo ca. 2.000 ore di funzionamento (= 3 mesi di utilizzo ininterrotto): perdita di ca. il 7%.
- Dopo ca. 4.000 ore di funzionamento (= 6 mesi di utilizzo ininterrotto): perdita di ca. il 15%.
- Dopo ca. 6.000 ore di funzionamento (= 9 mesi di utilizzo ininterrotto): perdita di ca. il 30%.

Sostituire le lampade in ogni caso dopo 6.000 ore di esercizio.

Sostituire i rivestimenti delle lampade in ogni caso dopo 3 anni.

- ➔ Estrarre la spina dalla presa di corrente.
- ➔ Eliminare la corrispondente griglia di protezione (8), svitando la vite zigrinata (16).
- ➔ Allentare di circa 2 giri l'anello-2 (2) (se presente).
- ➔ Allentare completamente l'anello-1 (1 rispettivam. 1a).
- ➔ Svitare la lampada (2 scatti) ed eliminarla.
- ➔ Qualora la lampada sia provvista di un rivestimento di protezione, montare quest'ultimo sulla nuova lampada.
- ➔ Montare gli anelli sulla nuova lampada, nella posizione che occupavano in precedenza.
- ➔ Inserire la lampada nel portalampada ed avvitarela completamente (2 scatti).
- ➔ Stringere prima entrambi gli anelli-1 (1 rispettivam. 1a), poi gli anelli-2 (2).
- ➔ Montare la griglia di protezione, lasciando le sbarre sottili sul lato esterno.



5.4 Pulizia della griglia dell'alta tensione

Pulire regolarmente la griglia a tensione, almeno una volta ogni due mesi togliere polvere ed insetti morti (in base alle condizioni d'uso, vedere anche 2.2).

- ➔ estrarre la spina dalla presa di corrente.
- ➔ Eliminare la corrispondente griglia di protezione (8), svitando la vite zigrinata (16).
- ➔ Estrarre le lampade (cfr. par. 5.3).
- ➔ Pulire la griglia (15) con cautela, servendosi di uno spazzolino in acciaio; non utilizzare per questo scopo alcun detergente liquido.



6 Guasti e riparazioni

Se utilizzato regolarmente, l'apparecchio andrà raramente incontro a guasti. In caso di malaugurati guasti al sistema, consultare le istruzioni riportate qui di seguito.

Per le indicazioni relative ai componenti, si rimanda alle foto riportate sul lato posteriore di questo manuale.

Avvertenza! Per la riparazione di guasti non descritti nel presente manuale, si prega di mettersi in contatto con il proprio fornitore.

Il sistema non funziona in alcun modo:

- ➔ Accertarsi che il cavo di alimentazione non sia danneggiato e, qualora necessario, sostituirlo.
- ➔ Controllare che le griglie di protezione (8) siano state montate in posizione corretta (con le sbarre sottili sul lato esterno) e che la vite zigrinata (16) sia ben stretta.



La lampada si accende con difficoltà, sebbene i tubi al neon siano in buone condizioni:

Sostituire lo starter (9) nel modo seguente:

- ➔ Estrarre la spina dalla presa di corrente.
- ➔ Sistemare l'Insectron su una superficie ben solida.
- ➔ Svitare i 4 dadi ciechi (10) situati sul lato superiore.
- ➔ Smontare le staffe di sospensione (11), poi il coperchio superiore (12).
- ➔ Smontare il coperchio di metallo (13) svitando i 4 dadi.
- ➔ Sostituire lo starter (9).
- ➔ Rimontare tutti i componenti nella sequenza inversa a quella sopra indicata. Ricordarsi degli anelli di chiusura in plastica (14) situati sotto i dadi ciechi.





7 Parti di ricambio

Nel presente capitolo si riporta un elenco dei componenti che si possono sostituire. Le foto riportate sul lato posteriore di questo manuale forniscono un ulteriore supporto alle istruzioni per la manutenzione e la riparazione.

Nr. (cfr. foto)	Descrizione	Modello 200/300 Piastra adesiva	Modello 200/300 Griglia alta tensione	Modello 400 Piastra adesiva	Modello 400 Griglia alta tensione	Modello 600 Griglia alta tensione
1-2	Anello 1-2	1.34.438	1.34.438	1.34.438	1.34.438	1.34.438
1a	Anello-1	1.34.426	1.34.426	1.34.426	1.34.426	1.34.426
3	Staffa	1.11.007	1.11.007	1.11.007	1.11.007	1.11.007
4	Vaschetta di raccolta	1.16.202	1.16.202	1.16.202	1.16.202	1.16.202
5	Imbuto di raccolta	1.16.204	1.16.201	1.16.204	1.16.201	1.16.201
6	Dispositivo di bloccaggio	1.11.006	--	1.11.006	--	--
7	Piastra adesiva	1.99.006.01	--	1.99.008.01	--	--
8	Griglia di protezione	1.22.201	1.22.201	1.22.400	1.22.400	1.22.111
9	Starter	1.45.430	1.45.430	1.45.430	1.45.430	1.45.431
10	Dado cieco	13.06.001	13.06.001	13.06.001	13.06.001	13.06.001
11	Staffa di sospensione	1.11.405	1.11.405	1.11.405	1.11.405	1.11.405
12	Coperchio superiore	1.16.200	1.16.200	1.16.200	1.16.200	1.16.200
13	Piastra di raffreddamento	1.12.400	1.12.400	1.12.400	1.12.400	1.12.400
14**	Anello	15.06.004	15.06.004	15.06.004	15.06.004	15.06.004
14a	Tipo Ex*	15.06.005		15.06.005		
15	Griglia alta tensione	--	1.M1.22.200*1	--	2 x 1.M1-22-200*1	1.M1.22.110*1
16**	Bullone dentato	1.02.675	1.02.675	1.02.675	1.02.675	1.02.675
16a	Tipo Ex*	1.02.673		1.02.673		

* Solo per i modelli EX.

** Non per i modelli EX.

Lampade: in caso di ordini successivi, specificare il codice di modello riportato sull'apposita etichetta dell'Insectron. Indicare il colore della lampada ed il suo diametro.

Rivestimenti per lampade: questi non sono presenti su tutti i modelli. Utilizzare i seguenti codici:

- Diametro della lampada 26 mm: **1.16.453**
- Diametro della lampada 38 mm: **1.16.451**

8 Smaltimento

Se l'Insectron non viene più utilizzato e deve essere smaltito, tener conto in ogni caso dei seguenti punti:

- ➔ Smontare le griglie di protezione ed estrarre con cautela le lampade UV, attenendosi alle istruzioni riportate al paragrafo 5.3.
- ➔ Smaltire le lampade secondo le direttive locali vigenti, o rispedirle al proprio fornitore.
- ➔ Consegnare l'Insectron ad un'azienda che sia in grado di provvedere al riutilizzo dei materiali che lo compongono. Attenersi sempre alle direttive locali.





1 Inleiding

Doel van deze handleiding is om de gebruiker duidelijkheid te verschaffen in de installatie, gebruik en onderhoud van de automatische vliegenvanger, verder in deze handleiding aangeduid als 'Insectron'. Aangeraden wordt om deze handleiding zorgvuldig te bestuderen, met name hoofdstuk 2 is van essentieel belang om de veiligheid van de gebruiker te waarborgen.

Deze handleiding omschrijft alle verschillende varianten, zoals systeemgrootte, vangmethode alsmede de eventuele aanwezigheid van een controledisplay.

Alle Insectron-systemen voldoen aan de EG-richtlijn voor machineveiligheid en aan de KEMA-kwaliteitsstandaard.

Wij houden ons het recht voor wijzigingen in de documentatie aan te brengen zonder verplichting tot modificaties van voorgaande versies.

Bewaar deze handleiding zorgvuldig voor toekomstig gebruik.

1.1 **Doel van het systeem**

De Insectron is ontwikkeld om insecten aan te trekken door UV-A en/of groene lampen, en deze vervolgens te doden. Afhankelijk van de uitvoering gebeurt dat door hoogspanningspulsen of door een kleefplaat.

De Insectron wordt rechtstreeks aangesloten op het lichtnet (230 resp. 240 V AC, 50 Hz, tenzij anders gespecificeerd).

1.2 **Tekstuele conventies**

Om bepaalde delen van de tekst extra te benadrukken zijn onderstaande termen toegepast:

Tip	Suggesties en adviezen om bepaalde taken gemakkelijker of handiger uit te voeren.
Let op!	De betreffende opmerking maakt de gebruiker attent op mogelijke problemen.
Voorzichtig!	Indien de procedures niet zorgvuldig worden uitgevoerd kan schade ontstaan aan de installatie.
Waarschuwing!	Indien de procedures niet zorgvuldig worden uitgevoerd kan de gebruiker zichzelf of anderen verwonden of de installatie ernstig beschadigen.

1.3 **Copyright**

Alle rechten en veranderingen voorbehouden.

Niets uit deze uitgave mag worden vermenigvuldigd en/of openbaar worden gemaakt door middel van druk, fotokopie, microfilm of op welke andere wijze dan ook, zonder voorafgaande schriftelijke toestemming van de producent.

1.4 **Garantiebepalingen**

Bij constructiefouten geeft de producent 5 jaar na factuurdatum garantie op onderdelen en reparatiekosten van de Insectron.

Let op!	De garantie vervalt indien het systeem niet conform de gebruikershandleiding is geïnstalleerd en onderhouden en/of door onvakkundig personeel is behandeld, resp. indien niet-originele onderdelen zijn gebruikt.
----------------	---

De volgende onderdelen vallen te allen tijde buiten de garantie (transportschade uitgezonderd, zie hoofdstuk 3), voor de positie nummers wordt verwezen naar het fotoblad achter in deze handleiding:

- Kunststof kappen (4), (5) en (12);
- Lamphulzen;
- Hoogspanningsrooster (15);
- Kleefplaat (7);
- De garantie op de lampen is beperkt tot 6.000 branduren (er wordt geen garantie verleend op de UV-A-reductie als gevolg van het aantal branduren).



2 Veiligheid

De Insectron is gebouwd om eenvoudig en efficiënt bediend te kunnen worden. Neem desalniettemin goede notie van de tekst in deze handleiding en handel dienovereenkomstig.

Naast de aanwijzingen in deze handleiding moeten te allen tijde de algemeen geldende veiligheidsvoorschriften en –bepalingen in acht genomen worden.

2.1 **Toegepaste pictogrammen en algemene veiligheidsinstructies**

Voor het gebruik van de Insectron zijn de volgende pictogrammen en veiligheidsinstructies van belang:



Houd er rekening mee dat de UV-lampen heet zijn als ze in gebruik zijn geweest. Laat de lampen na gebruik tenminste 15 minuten afkoelen.



Sluit het systeem aan op een veilig stopcontact met randaarde. Schakel de voeding uit bij reparaties en onderhoud. Laat reparatiewerkzaamheden uitsluitend uitvoeren door voldoende gekwalificeerd personeel.

2.2 **Specifieke aandachtspunten**

- ➔ Plaats de Insectron slechts binnenshuis.
- ➔ Houd er rekening mee dat op het hoogspanningsrooster (indien aanwezig) spanningspulsen van 3.200 V (max. 10 mA) aanwezig zijn.
- ➔ Controleer regelmatig of de opvangbak en/of het hoogspanningsrooster sterk vervuild zijn en reinig dit volgens de aanwijzingen uit paragraaf 5.1. Als de opvangbak overvol raakt en de dode insecten het rooster raken, kunnen deze onder permanente hoogspanning komen te staan met kans op ontbranding.
- ➔ De UV-lampen bevatten een geringe hoeveelheid kwik. Indien een lamp gebroken is moet de kwik gebonden worden met behulp van zwavelpoeder. Voer de gebonden kwik zorgvuldig af naar een depot voor chemisch afval, conform de regionale voorschriften. Vermijd contact met de huid en ogen, adem geen dampen in en zorg voor voldoende ventilatie!
- ➔ Zorg voor een schone werkomgeving met voldoende verlichting. Houd bij plaatsing rekening met de aandachtspunten uit hoofdstuk 3.
- ➔ Zorg voor regelmatig en kwalitatief verantwoord onderhoud (zie hoofdstuk 5).
- ➔ Controleer voor het inschakelen of sleutels en andere hulpgereedschappen zijn verwijderd.
- ➔ Lamphulzen zorgen ervoor dat gebroken lampen geen schade aan de omgeving kunnen veroorzaken (scherven, kwik).
- ➔ Gebruik slechts originele componenten.



Tip Indien een afstand van minimaal 0.80 meter wordt aangehouden, is het licht van de UV-A lampen onschadelijk voor mens en dier, zelfs na langdurige blootstelling.

2.3 **Afgeraden gebruik**

- De Insectron mag nooit of te nimmer worden ingeschakeld als deze niet compleet samengebouwd is, dus inclusief de boven- en onderkappen en beschermroosters (met uitzondering van type I-300L, dit type heeft geen beschermrooster).
- Mechanische bewerkingen aan het systeem, zoals het boren van gaten of het aanlassen van onderdelen, kan leiden tot beschadigingen aan de installatie.
- Steek geen voorwerpen door één van de beschermroosters naar binnen, zodat lampbreuk en aanraking van het hoogspanningsrooster wordt voorkomen.

2.4 **CE-markering**

De Insectron voldoet aan de CE-richtlijnen, de CE-verklaring is beschikbaar via www.insectron.com.



3 Ontvangst en installatie

Controleer de goederen bij ontvangst op tekens van transportschade. Indien dit het geval is, meld dit dan direct aan de transporteur alsmede aan uw leverancier. Fotografeer eventuele beschadigingen en bewaar de verpakking voor inspectie.

De Insectron werkt het meest effectief als de insecten de gekleurde lampen van een zo groot mogelijk afstand af kunnen zien, en niet worden afgeleid door obstakels, tocht of lichtpunten. Houd bij de opstelling van de Insectron derhalve rekening met de volgende aandachtspunten:

- Kies een centrale plaats in de ruimte;
- Indien de ruimte voorzien is van plafondverlichting, monteer dan de Insectron op $\frac{3}{4}$ van de totale hoogte;
- Bij verlaagde verlichting dient de bovenzijde van de Insectron niet boven de verlichting uit te steken;
- Vermijd grote obstakels in de directe nabijheid van de Insectron;
- Vermijd tocht door ventilatoren en/of openstaande luchtkanalen;
- Vermijd direct invallend zonlicht.
- Verwijder voor ingebruikname de beschermfolie van de kleefplaat (indien van toepassing), zie 5.2.

Houd tevens rekening met de volgende veiligheidsaspecten:

- Gebruik de Insectron nooit boven open voedingsmiddelenlijnen;
- Gebruik deugdelijke bevestigingsmaterialen;
- Maak gebruik van een veilig stopcontact met randaarde;
- Gebruik de Insectron slechts binnenshuis.

4 Systeemomschrijving en technische specificaties

4.1 *Uitvoering met hoogspanningsrooster*

Bij dit type worden vliegende insecten geëlectrocuteerd door een rooster met een voltage van 3.200 V (max. 10 mA), dat ervoor zorgt dat ze gedood worden zonder te exploderen.

Onderstaande tabel geeft een overzicht van de kenmerken en specificaties van de mogelijke uitvoeringsvormen.

Type	200	300	400	600
Effectieve oppervlakte (m ²)	200	300	400	100
UV-A Lampvermogen (W)	20/40	20/40	20/40	20/40
Opgenomen vermogen (W)	65/120	120/220	120/220	45/65
Beschermhuls voor lampen	0	0	0	0
Gewicht (Kg)	13	14	19	10
Hoogte (cm)	55	55	85	37
Beschermingsklasse	IP-54	IP-54	IP-54	IP-54
Geschikt voor gebruik in ruimtes met gevaar voor stofexplosie *1)	-	-	-	-

Voor alle types geldt: Lengte = 70 cm, Breedte = 25 cm. Aansluitspanning is 230 V \pm 5%, 50 Hz (voor Groot Brittannië: 240 V \pm 5%, 50 Hz).

+ = Aanwezig, 0 = Mogelijk, - = Niet mogelijk




4.2 Uitvoering met kleefplaat

Bij dit type worden insecten die zijn aangetrokken door de lampen vastgehouden door de kleefplaat, welke is voorzien van speciale patronen en kleuren voor een grotere aantrekkingskracht. Onderstaande tabel geeft een overzicht van de kenmerken en specificaties van de mogelijke uitvoeringsvormen:

Type	200E	210Ex	300E	310Ex	400E	410Ex
Effectieve oppervlakte (m ²)	200	200	300	300	400	400
UV-A Lampvermogen (W)	20/40	20	20/40	20	20/40	20
Opgenomen vermogen (W)	55/95	55	95/195	95	95/195	95
Beschermhuls voor lampen	0	+	0	+	0	+
Gewicht (Kg)	13	13	14	14	19	19
Hoogte (cm)	55	55	55	55	85	85
Beschermingsklasse	IP-54	IP-65	IP-54	IP-65	IP-54	IP-65
Geschikt voor gebruik in ruimtes met gevaar voor stofexplosie *1)	-	+	-	+	-	+

Voor alle types geldt: Lengte = 70 cm, Breedte = 25 cm. Aansluitspanning is 230 V ± 5%, 50 Hz (voor Groot Brittannië: 240 V ± 5%, 50 Hz).

+ = Aanwezig, 0 = Mogelijk, - = Niet mogelijk

*1): Certificaat voor gebruik in stofexplosie-gevaarlijke omgeving volgens  II 3 D.
Max. oppervlaktetemperatuur: T=105°C.

5 Onderhoud

Dit hoofdstuk geeft de instructies aan voor de werkzaamheden die door de gebruiker kunnen worden uitgevoerd. Voor indicatie van de onderdelen wordt verwezen naar de foto's achterin deze handleiding.

Waarschuwing! Neem contact op met uw leverancier voor het uitvoeren van werkzaamheden welke niet in deze handleiding zijn omschreven.

5.1 Reiniging

- ➔ Neem de stekker uit het stopcontact.
- ➔ Maak de klemmen (3) van de opvangbak (4) los door deze naar buiten te drukken.
- ➔ Verwijder de insecten uit de opvangbak.
- ➔ Maak de opvangbak en de onderzijde van de onderkap (5) schoon met een doek, voorzien van spiritus of huishoudelijk reinigingsmiddel.
- ➔ Maak indien nodig ook het hoogspanningsrooster schoon (zie 5.4).
- ➔ Maak de bak droog en monteer deze weer aan de Insectron.



5.2 Vervanging van de kleefplaat

De gebruiksduur van de kleefplaat bedraagt 2 à 3 maanden, afhankelijk van de gebruiksomstandigheden. Daarna vermindert de kleefwerking aanzienlijk, en moet de plaat als volgt vervangen worden:

- ➔ Neem de stekker uit het stopcontact.
- ➔ Verwijder de opvangbak (zie 5.1).
- ➔ Druk de klembeugels (6) tegen de drukveer in en draai deze naar buiten.
- ➔ Neem de oude kleefplaat (7) uit, verwijder de beschermfolie van de nieuwe kleefplaat en monteer de kleefplaat.
- ➔ Sluit de klembeugels en breng de opvangbak aan.





5.3 Vervanging van de lampen

Vervang de lampen indien deze defect zijn of als de lokkende werking is verminderd:

- Na ca 2.000 branduren (= 3 maanden continu gebruik): verlies ca. 7%.
- Na ca 4.000 branduren (= 6 maanden continu gebruik): verlies ca. 15%.
- Na ca 6.000 branduren (= 9 maanden continu gebruik): verlies ca. 30%.

Vervang de lampen in ieder geval na 6.000 bedrijfsuren.

Vervang de lampulzen in ieder geval na 3 jaar.

- ➔ Neem de stekker uit het stopcontact.
- ➔ Verwijder het betreffende beschermrooster (8) door de kartelschroef (16) los te draaien.
- ➔ Draai ring-2 (2) circa 2 slagen los (indien aanwezig).
- ➔ Draai ring-1 (1 resp. 1a) in zijn geheel los.
- ➔ Verdraai de lamp (2 klikken) en verwijder deze.
- ➔ Indien de lamp voorzien is van een beschermhuls, breng deze dan over naar de nieuwe lamp.
- ➔ Breng de ringen in dezelfde stand aan op de nieuwe lamp.
- ➔ Schuif de lamp in de fitting en draai de lamp vast (2 klikken).
- ➔ Schroef eerst beide ringen-1 (1 resp. 1a) vast, vervolgens ringen-2 (2).
- ➔ Breng het beschermrooster aan, de dunne spijltjes aan de buitenzijde.



5.4 Schoonmaken van het hoogspanningsrooster

Maak het hoogspanningsrooster regelmatig maar tenminste 1x per 2 maanden vrij van stof en dode insecten (afhankelijk van de gebruiksomstandigheden, zie tevens 2.2):

- ➔ Neem de stekker uit het stopcontact.
- ➔ Verwijder het beschermrooster (8) door de kartelschroef (16) los te draaien.
- ➔ Neem de lampen uit (zie par. 5.3).
- ➔ Maak het rooster (15) voorzichtig schoon met behulp van een staalborstel; gebruik hiervoor geen vloeibare reinigingsmiddelen.



6 Storingen en reparatie

Bij normaal gebruik zullen storingen nauwelijks voorkomen. Raadpleeg onderstaande instructies bij onverhoopte storingen.

Voor indicatie van de onderdelen wordt verwezen naar de foto's achterin deze handleiding.

Waarschuwing! Neem contact op met uw leverancier voor het oplossen van storingen welke niet in deze handleiding zijn omschreven.

Het systeem doet helemaal niets:

- ➔ Controleer het netsnoer op beschadigingen, vervang indien nodig.
- ➔ Controleer of de beschermroosters (8) in de goede stand zijn aangebracht (dunne spijltjes aan de buitenzijde) en of de kartelschroef (16) stevig vast zit.



De lamp start moeilijk of helemaal niet terwijl de TL-buizen in orde zijn:

Vervang de starter (9) als volgt:

- ➔ Neem de stekker uit het stopcontact.
- ➔ Plaats de Insectron op een stevige ondergrond.
- ➔ Schroef de 4 dopmoeren (10) aan de bovenzijde los.
- ➔ Neem de ophangbeugels (11) weg, tevens de bovenkap (12).
- ➔ Verwijder de metalen afdekkap (13) door de 4 moeren los te draaien.
- ➔ Vervang de starter (9).
- ➔ Breng alle onderdelen in omgekeerde volgorde aan. Denk aan de kunststof sluitringen (14) onder de dopmoeren.





7 Reservedelen

In dit hoofdstuk is een overzicht gegeven van de onderdelen die voor vervanging in aanmerking kunnen komen. De foto's achterin deze handleiding zijn tevens hulpmiddel voor de instructies voor onderhoud en reparatie.

Nr. (zie fotoblad)	Omschrijving	Type 200/300 Kleefplaat	Type 200/300 HT-rooster	Type 400 Kleefplaat	Type 400 HT-rooster	Type 600 HT-rooster
1-2	Ring 1-2	1.34.438	1.34.438	1.34.438	1.34.438	1.34.438
1a	Ring-1	1.34.426	1.34.426	1.34.426	1.34.426	1.34.426
3	Beugel	1.11.007	1.11.007	1.11.007	1.11.007	1.11.007
4	Opvangbak	1.16.202	1.16.202	1.16.202	1.16.202	1.16.202
5	Vangtrechter	1.16.204	1.16.201	1.16.204	1.16.201	1.16.201
6	Tegenhouder	1.11.006	--	1.11.006	--	--
7	Kleefplaat	1.99.006.01	--	1.99.008.01	--	--
8	Beschermrooster	1.22.201	1.22.201	1.22.400	1.22.400	1.22.111
9	Starter	1.45.430	1.45.430	1.45.430	1.45.430	1.45.431
10	Dopmoer	13.06.001	13.06.001	13.06.001	13.06.001	13.06.001
11	Ophangbeugel	1.11.405	1.11.405	1.11.405	1.11.405	1.11.405
12	Bovenkap	1.16.200	1.16.200	1.16.200	1.16.200	1.16.200
13	Koelplaat	1.12.400	1.12.400	1.12.400	1.12.400	1.12.400
14**	Ring	15.06.004	15.06.004	15.06.004	15.06.004	15.06.004
14a	Ex-type*	15.06.005		15.06.005		
15	Spanningsrooster	--	1.M1.22.200*1	--	2 x 1.M1.22.200*1	1.M1.22.110*1
16**	Kartelbout	1.02.675	1.02.675	1.02.675	1.02.675	1.02.675
16a	Ex-type*	1.02.673		1.02.673		

* Alleen van toepassing voor EX-modellen.

** Niet van toepassing voor EX-modellen.

Lampen: Geef bij nabestellingen het typenummer op dat op het typeplaatje van de Insectron is aangebracht. Geef tevens de lampkleur en -diameter aan.

Lamphulzen: Deze zijn niet in iedere uitvoering aanwezig. Houd de volgende codenummers aan:

- Lampdiameter 26 mm: **1.16.453**
- Lampdiameter 38 mm: **1.16.451**

8 Afdanken

Als de Insectron niet meer wordt gebruikt en wordt afgedankt, houd dan in ieder geval rekening met onderstaande punten en volgorde van handelen:

- ➔ Verwijder de beschermroosters en neem de UV-lampen voorzichtig uit volgens de instructies van paragraaf 5.3.
- ➔ Voer de lampen volgens lokale voorschriften af of stuur ze terug naar uw leverancier.
- ➔ Bezorg de Insectron bij een bedrijf dat kan zorgen voor hergebruik van de materialen. Houd altijd rekening met lokale voorschriften.





1 Inledning

Målet med denna manual är att ge användaren tydliga instruktioner om installation, användning och underhåll av denna automatiska flugfångare, som i resten av denna manual benämns 'Insectron'. Läs denna manual noggrant. Särskilt noga bör kapitel 2 studeras; där kan man läsa om hur användarens säkerhet garanteras.

I denna manual kan man läsa om olika varianter, såsom systemstorlek, fångstmetod samt en eventuell kontrolldisplay.

Alla Insectronsystem uppfyller EU:s riktlinjer för maskinsäkerhet och KEMA kvalitetsstandard.

Vi förbehåller oss rätten att göra ändringar i dokumentationen utan skyldighet till modifieringar av föregående versioner.

Spara denna manual för framtida bruk.

1.1 **Systemets mål**

Insectron är utvecklad för att dra till sig insekter, med hjälp av UV-A och/eller gröna lampor, för att sedan döda dessa. Beroende på modellen sker detta med hjälp av högspänningspulser eller häftplatta.

Insectronen kopplas in på elnätet (230 resp. 240 V AC, 50 Hz, om inte annat specificeras).

1.2 **Konventioner enligt texten**

För att extra betona vissa delar av texten har termerna nedan anpassats:

Tips	Förslag och råd för att göra vissa uppgifter enklare eller mer behändiga att utföra.
OBS!	Följande anmärkning gör användaren uppmärksam på möjliga problem.
Försiktig!	Om tillvägagångssättet inte utförs noggrant kan det uppstå skador på installationen.
Varning!	Om tillvägagångssättet inte utförs noggrant kan användaren skada sig själv eller andra eller skada installationen allvarligt.

1.3 **Copyright**

Alla rättigheter och ändringar förbehålles.

Inget i denna utgåva får kopieras och/eller göras offentligt med hjälp av tryck, fotokopiering, mikrofilm, eller på annat sätt, utan tillverkarens skriftliga medgivande.

1.4 **Garantivillkor**

Vid konstruktionsfel ger tillverkaren 5 års garanti (efter fakturadatum) på reservdelar och reparationskostnader på Insectronen.

OBS!	Garantin gäller ej om systemet installerats och underhållits i enlighet med användarmanualen och/eller reparerats av icke fackkunnig personal, resp. om reservdelar andra än original använts.
-------------	--

Följande delar faller utanför garantin (undantaget transportskadorna, se kapitel 3). För positionsnumren hänvisas till fotot längst bak i denna manual.

- Plastkåpor (4), (5) och (12);
- Lamphölje;
- Högspänningsgaller (15);
- Häftplatta (7);
- Lampornas garanti gäller endast en brinntid på 6,000 timmar (det ges ingen garanti på UV-A reduktionen som följer av brinntiden).



2 Säkerhet

Insectronen är konstruerad för att enkelt och effektivt kunna användas. Studera trots detta noga texten i denna manual och handla i enlighet med den. Förutom anvisningarna i manualen måste alltid de allmänt gällande säkerhetsföreskrifterna tas i beaktande.

2.1 Anpassade symboler och allmänna säkerhetsinstruktioner

Vid användandet av Insectronen är följande symboler och säkerhetsinstruktioner av betydelse:



Tänk på att UV-lamporna är varma efter användning.
Låt lamporna svalna i minst 15 minuter efter användning.



Koppla systemet till ett säkert jordat vägguttag.
Koppla ur matningen vid reparationer och underhåll.
Låt erkänt kvalificerad personal utföra reparationsarbeten.

2.2 Särskilda punkter att vara uppmärksam på

- ➔ Placera Insectronen endast inomhus.
- ➔ Tänk på att högspänningsgallret (om sådant finnes) utsänder spänningspulser från 3,200 V (max. 10 mA).
- ➔ Kontrollera regelbundet om lådan och/eller högspänningsgallret är mycket smutsig/smutsigt och rengör enligt anvisningarna i avsnitt 5.1.
Om lådan blir full och de döda insekterna nuddar gallret, kan dessa råka hamna under permanent högspänning med risk att de fattar eld.
- ➔ UV-lamporna innehåller en obetydlig mängd kvicksilver. Om en lampa skulle gå sönder måste kvicksilvret bindas med hjälp av svavelpulver. Avlägsna det bundna kvicksilvret till en station för kemiskt avfall. Följ de föreskrifter som finns i din kommun.
Undvik hud- och ögonkontakt! Undvik att andas in ånga och se till att ventilationen är god!
- ➔ Se till att ha en ren arbetsplats med ordentligt ljus. Var vid förflyttning uppmärksam på de punkter som anges i kapitel 3.
- ➔ Se till att apparaten får regelbundet, kvalitativt och säkert underhåll (se kapitel 5).
- ➔ Kontrollera före inkopplandet så att nycklar och andra hjälpredskap är avlägsnade.
- ➔ Lamphöljet garanterar att trasiga lampor (skärvor, kvicksilver) inte kan orsaka skador på omgivningen.
- ➔ Använd endast originaldelar.



Tips När man håller UV-A lampan på minst 80 centimeters avstånd är ljuset helt ofarligt för människor och djur, till och med efter långvarig exponering.

2.3 Icke-rekommenderad användning

- Insectronen får aldrig kopplas in om den inte är helt monterad, detta gäller även när över- och underkåporna och skyddsgallren inte är monterade (med undantag av modell I-300L; denna modell har inget skyddsgaller).
- Mekaniska bearbetningar på systemet, såsom borrarandet av hål eller anbringandet av delar, kan leda till skador på installationen.
- Stick inte in några föremål genom skyddsgallret så att lampan går sönder eller att du kommer i kontakt med högspänningsgallret.

2.4 CE-märkning

Insectronen uppfyller CE-normerna. CE-deklarationen finns på www.insectron.com.



3 Mottagande och installation

Kontrollera godset vid mottagandet för tecken på transportskador. Om så är fallet, anmäl detta direkt till transportören samt till din leverantör. Fotografera eventuella skador och spara förpackningen för inspektion.

Insectronen fungerar bäst när insekterna kan se de färgade lamporna på ett så långt s avstånd som möjligt, och inte avleds av hinder, drag eller ljuspunkter. Tänk på följande punkter när du ställer upp Insectronen:

- Välj en central plats i lokalen;
- Om lokalen är försedd med takbelysning, montera då Insectronen på $\frac{3}{4}$ av den totala höjden;
- Vid försvagat ljus får inte Insectronens ovansida sticka ut ovanför;
- Avlägsna stora hinder i närheten av Insectronen;
- Avlägsna drag genom ventiler och/eller öppna luftkanaler;
- Avlägsna direkt solljus.
- Avlägsna skyddsfolien från häftplattan (om sådan tillämpas) innan ibruktagande, se 5.2.

Tänk på följande säkerhetsaspekter:

- Använd aldrig Insectronen ovanför öppna produktionslinjer för livsmedel;
- Använd material för fastsättandet som är i gott skick;
- Använd en säker stickkontakt som är jordad;
- Använd endast Insectronen inomhus.

4 Systembeskrivning och tekniska detaljer

4.1 *Modell med högspänningsgaller*

I denna modell dödas flygande insekter av elektricitet med hjälp av ett galler som har en spänning på 3,200 V (max. 10 mA). Detta gör att de dödas utan att explodera.

Nedanstående tabell ger en översikt av kännetecknen och detaljerna av olika modeller.

Modell	200	300	400	600
Faktisk yta (m ²)	200	300	400	100
UV-A lampeffekt (W)	20/40	20/40	20/40	20/40
Upptagen effekt (W)	65/120	120/220	120/220	45/65
Skyddshölje för lamporna	0	0	0	0
Vikt (kg)	13	14	19	10
Höjd (cm)	55	55	85	37
Skyddsklass	IP-54	IP-54	IP-54	IP-54
Lämpad för bruk i utrymmen med risk för dammexplosion *1)	-	-	-	-

För samtliga modeller gäller: Längd = 70 cm, Bredd = 25 cm. Anslutningsspänningen är 230 V \pm 5%, 50 Hz (för Storbritannien: 240 V \pm 5%, 50 Hz).

+ = Tillgängligt, 0 = Möjligt, - = Ej möjligt



4.2 Modell med häftplatta

I denna modell dras insekterna med hjälp av lamporna till apparaten och fastnar på häftplattan, som är försedd med speciella patronen och färger för att utgöra en större dragningskraft.

Nedanstående tabell ger en översikt av kännetecknen och detaljerna av olika modeller.

Modell	200E	210Ex	300E	310Ex	400E	410Ex
Faktisk yta (m ²)	200	200	300	300	400	400
UV-A lampeffekt (W)	20/40	20	20/40	20	20/40	20
Upptagen effekt (W)	55/95	55	95/195	95	95/195	95
Skyddshölje för lamporna	0	+	0	+	0	+
Vikt (kg)	13	13	14	14	19	19
Höjd (cm)	55	55	55	55	85	85
Skyddsklass	IP-54	IP-65	IP-54	IP-65	IP-54	IP-65
Lämpad för bruk i utrymmen med risk för dammexplosion *1)	-	+	-	+	-	+

För samtliga modeller gäller: Längd = 70 cm, Bredd = 25 cm. Anslutningsspänningen är 230 V ± 5%, 50 Hz (för Storbritannien: 240 V ± 5%, 50 Hz).

+ = Tillgängligt, 0 = Möjligt, - = Ej möjligt

*1) Certifikat för användning i utrymmen med fara för dammexplosion enligt  II 3 D.

Max. ytemperatur: T: 105°C.

5 Underhåll

Detta kapitel ger instruktioner om verksamheter som användaren kan utföra. För indikation av delarna hänvisas till bilderna längst bak i denna manual.

Varning!

Ta kontakt med din leverantör för utförandet av aktiviteter som inte finns beskrivna i denna manual.

5.1 Rengöring

- ➔ Drag ur kontakten ur vägguttaget.
- ➔ Lösgör klämmorna (3) på lådan som fångar upp insekterna (4) genom att trycka dessa utåt.
- ➔ Avlägsna insekterna från lådan.
- ➔ Rengör lådan och underkåpens undersida (5) med en trasa försedd med sprit eller annat rengöringsmedel.
- ➔ Rengör om nödvändigt även högspänningsgallret (se 5.4).
- ➔ Torka lådan och montera tillbaka den i Insectronen.



5.2 Byte av häftplatta

Häftplattan kan användas 2 till 3 månader, beroende på användningsmiljön. Därefter minskar häfteffekten betydligt, och plattan måste bytas enligt nedanstående anvisningar:

- ➔ Drag ur kontakten ur vägguttaget.
- ➔ Avlägsna lådan som fångar upp insekterna (se paragraf 5.1).
- ➔ Tryck klämbågarna (6) mot tryckfjäders och vrid dessa utåt.
- ➔ Tag ur den gamla häftplattan (7), avlägsna den nya häftplattans skyddsfolie och montera häftplattan.
- ➔ Stäng klämbågarna och montera dit lådan.





5.3 Byte av lampor

Byt lamporna om dessa är defekta eller om dess attraktionskraft minskat:

- Efter ca 2,000 användningstimmar (=3 månaders kontinuerlig användning): sjunker kapaciteten med ca 7%.
- Efter ca 4 000 användningstimmar (=6 månaders kontinuerlig användning): sjunker kapaciteten med ca 15%.
- Efter ca 6 000 användningstimmar (=9 månaders kontinuerlig användning): sjunker kapaciteten med ca 30%.

Byt i varje fall lamporna efter 6,000 användningstimmar.

Byt i varje fall lamphöjlerna efter 3 år.

- ➔ Drag ur kontakten ur vägguttaget.
- ➔ Avlägsna skyddsgallret (8) genom att skruva loss vingmuttern (16).
- ➔ Vrid ring-2 (2) ca 2 varv (om den finns).
- ➔ Vrid ring-1 (1 resp. 1a) helt loss.
- ➔ Vrid lampan (2 klick) och avlägsna den.
- ➔ Om lampan är försedd med ett skyddshölje, flytta över detta till den nya lampan.
- ➔ Sätt på ringarna på samma sätt som de satt på den nya lampan.
- ➔ Skjut in lampan i hållaren och vrid om lampan tills den sitter fast (2 klick).
- ➔ Skruva först fast båda ringarna-1 (1 resp. 1a), därefter ringarna-2 (2).
- ➔ Montera dit skyddsgallret, de tunna spjälorna på utsidan.



5.4 Rengöring av högspänningsgallret

Rengör högspänningsgallret från damm och döda insekter regelbundet, minst en gång varannan månad (beroende på användningsmiljön, se även 2.2):

- ➔ Drag ur kontakten ur vägguttaget.
- ➔ Avlägsna skyddsgallret (8) genom att skruva loss vingmuttern (16).
- ➔ Tag ur lamporna (se paragraf 5.3).
- ➔ Rengör gallret (15) försiktigt med hjälp av en stålborste; använd inga flytande rengöringsmedel.



6 Driftstörningar och reparation

Vid normal användning förekommer knappt några driftstörningar. Rådfråga nedanstående instruktioner vid oväntade driftstörningar.

För indikation av delarna hänvisas till bilderna längst bak i denna manual.

Varning!

Ta kontakt med din leverantör för lösning av de driftstörningar som inte finns beskrivna i denna manual.

Systemet gör ingenting:

- ➔ Kontrollera så att nätsladden inte är skadad, byt om nödvändigt.
- ➔ Kontrollera så att skyddsgallren (8) är korrekt monterade (de tunna spjälorna på utsidan) och att vingmuttern (16) sitter fast ordentligt.



Lampan går igång med svårigheter eller inte alls trots att TL-rören fungerar som de skall:

Byt starter (9) såsom beskrivs nedan:

- ➔ Drag ur kontakten ur vägguttaget.
- ➔ Placera Insectronen på ett stabilt underlag.
- ➔ Skruva loss de fyra hattmuttrarna (10) på ovansidan.
- ➔ Tag bort upphängningsskenor (11), och det övre locket (12).
- ➔ Avlägsna metallkåpan (13) genom att skruva loss de fyra muttrarna.
- ➔ Byt startern (9).
- ➔ Montera tillbaka delarna i omvänd ordning. Tänk på låsringen (14) i plast under hattmuttrarna.





7 Reservdelar

I detta kapitel finns en översikt över delarna som kan bytas ut. Bilderna längst bak i denna manual är också ett hjälpmedel för instruktionerna om underhåll och reparation.

Nr. se bild sidan	Beskrivning	Modell 200/300 Häftplatta	Modell 200/300 HT-galler	Modell 400 Häftplatta	Modell 400 HT-galler	Modell 600 HT-galler
1-2	Ring 1-2	1.34.438	1.34.438	1.34.438	1.34.438	1.34.438
1a	Ring-1	1.34.426	1.34.426	1.34.426	1.34.426	1.34.426
3	Skena	1.11.007	1.11.007	1.11.007	1.11.007	1.11.007
4	Låda som fångar upp insekterna	1.16.202	1.16.202	1.16.202	1.16.202	1.16.202
5	Fångtratt	1.16.204	1.16.201	1.16.204	1.16.201	1.16.201
6	Stoppare	1.11.006	--	1-11-006	--	--
7	Häftplatta	1.99.006.01	--	1-99-008.01	--	--
8	Skyddsgaller	1.22.201	1.22.201	1.22.400	1.22.400	1.22.111
9	Starter	1.45.430	1.45.430	1.45.430	1.45.430	1.45.431
10	Hattmutter	13.06.001	13.06.001	13.06.001	13.06.001	13.06.001
11	Upphängningsskena	1.11.405	1.11.405	1.11.405	1.11.405	1.11.405
12	Övre lock	1.16.200	1.16.200	1.16.200	1.16.200	1.16.200
13	Kylplatta	1.12.400	1.12.400	1.12.400	1.12.400	1.12.400
14**	Ring	15.06.004	15.06.004	15.06.004	15.06.004	15.06.004
14a	Ex-modell*	15.06.005		15.06.005		
15	HT-galler	--	1.M1.22.200*1	--	2 x 1.M1.22.200*1	1.M1.22.110*1
16**	Vingmutter	1.02.675	1.02.675	1.02.675	1.02.675	1.02.675
16a	Ex-modell*	1.02.673		1.02.673		

* Endast tillämpning av EX-modeller.

** Ej tillämplig för EX-modeller.

Lampor: Ange vid efterbeställning det modellnummer som finns angivet på Insectronens modellplatta. Ange även lampans färg och diameter.

Lamphöljen: Dessa finns ej i alla modeller. Kom ihåg följande kodnummer:

- Lampdiameter 26 mm: **1.16.453**
- Lampdiameter 38 mm: **1.16.451**

8 Kassera

Om Insectronen inte används längre och kasseras, ska du tänka på följande punkter och handla enligt följande ordning:

- ➔ Avlägsna skyddsgallren och tag försiktig ur UV-lamporna enligt instruktionerna i paragraf 5.3.
- ➔ Återvinn lamporna i enlighet med de föreskrifter som gäller i din kommun eller skicka tillbaka dem till din leverantör.
- ➔ Se till att du lämnar in apparaten till ett företag som kan ordna så att Insectronens material återvinns. Tänk alltid på de föreskrifter som finns i din kommun.





