

4209970

# Aspirador seco/ mojado Tron 4.5 HP



Schippers Agrícola S.L.  
Ctra. Montmeló, 76  
Pol. Ind. Can Català  
08400 Granollers (Barcelona)  
Tel.: +34(0)935-689128  
Fax: +34(0)935-689130

**PROLOGO**

El aparato que Usted ha adquirido es parte integrante de la vasta gama de productos TRON inteligentes, seguros y versátiles, es capaz de aspirar polvo y sólidos, además de líquidos, es robusto, potente y sencillo de usar, con los accesorios profesionales de que está dotado se convierte en un instrumento realmente eficaz para la limpieza completa y rápida de toda la casa, oficina, tienda, taller, etc.,.

## 1. SEGURIDAD GENERAL

- Las principales características del aparato han sido reportadas en una chapa colocada en la parte posterior del cabezal. ATENCION Asegurarse en el acto de la adquisición de que el aparato esté provisto de dicha chapa. En caso contrario no lo utilice.
- Todo uso distinto de aquellos indicados en el presente manual puede constituir peligro, por lo que debe ser evitado.
- No aspireis en ningún caso líquidos o materiales húmedos.
- El aparato puede ser utilizado sólo por adultos.
- No dejéis sin guardia el aparato funcionando.
- No acerquéis la boca de aspiración demasiado a personas y en modo particular a ojos y orejas.
- El aparato no puede ser usado en espacios en que haya gas, polvos o líquidos inflamables o explosivos.
- No aspireis polvos dañinos para la salud.
- No aspireis sustancias líquidas inflamables o explosivas.
- No aspireis residuos incandescentes o corrosivos.
- No uséis el aparato para aspirar agua o líquidos de recipientes, fregaderos, bañeras, etc.
- No dejéis el aparato bajo la lluvia, albergar en ambiente seco.
- El aparato debe ser apoyado en superficies planas y estables.
- Vaciar y secar enseguida el contenedor después de haber aspirado líquidos.
- En caso de vuelco es recomendable alzar el aparato antes de apagarlo.
- Apagar inmediatamente el aparato en caso de pérdida de líquido o espuma.
- Antes de conectar el aparato cercionarse de que los datos de targa puestos en la parte de atrás de la cabecera correspondan a la red de alimentación que deberá ser a norma.
- CERCIONARSE de que la toma absolutamente con descarga a tierra sea conforme al enchufe del aparato.
- Poner atención de que el cable de conexión en red no esté dañado o estropeado, pasando sobre él, apalastandolo, etc.
- El aparato no debe ser utilizado si el cable de conexión en red no se encuentra en optimas condiciones.
- No mováis el aparato tirando del cable eléctrico.
- Para desenchufar el aparato de la red eléctrica, tirar del enchufe y no del cable.
- Durante la limpieza o la manutencion del aparato, o en caso de sustitución de piezas, se debe apagar el motor y quitar el enchufe de la toma de corriente.

## 2. MONTAJE

- Después de haber quitado el embalaje asegurarse de la integridad del aparato. En caso de dudas no utilizar y dirigirse a uno de nuestros centros de asistencia o al vendedor.
- Bolsas de plástico, poliestirolo, llaves, etc, no deben ser dejados a la mano de los niños, en cuanto potenciales fuentes de peligro.

- Desechar el embalaje como dictado por las normas vigentes en el país.
- El aparato está ya montado listo para ser utilizado. Controlar en cualquier caso que el filtro y el cesto con flotante estén en su sitio y que la cabecera esté bien bloqueada por los dos ganchos.

### 3. ASPIRATION A SECO

Siga este procedimiento:

- 1- Quite la cabecera desengachando los dos ganchos laterales.
  - 2- Asegurese de que el filtro se encuentre en el borde del contenedor. El uso del filtro es absolutamente necesario.
  - 3- Opcional. Se puede como adición al filtro introducir en el boquete una bolsafiltro de papel que tendrá la función sea de recogida como de filtro suplementario.
  - 4- Vuelva a poner la cabecera en el contenedor y bloquéela con los ganchos.
  - 5- Introduzca el tubo flex de aspiración en el boquete de aspiración.
  - 6- Introduzca luego en el tubo de aspiración el accesorio que mejor se preste para resolver el problema de limpieza.
  - 7- Introduzca el enchufe en la toma de corriente y apriete el interruptor.
  - 8- Al final de la operación vacíe el contenedor en una bolsa de basura o cajón apòsito. Si ha utilizado la bolsa filtro de papel controle si está llena, si así es sustituyala.
- N.B. PARA ASPIRAR SUSTENCIAS HUMEDAS PROCEDER COMO ASPIRACION A SECO.

### 4. ASPIRACION LIQUIDOS

- 1- Para aspira líquidos quitar el filtro.
- 2- Controle que el contenedor esté vacío y limpio.
- 3- Asegurese de que el flotante para el demasiado lleno esté libre para actuar.
- 4- Ponga la cabecera en el contenedor, boquéela con los ganchos.
- 5- Introduzca el tubo flex de aspiración en el boquete de aspiración.
- 6- Para aspirar líquidos a tierra, utilice la boca líquidos a ventosa.
- 7- Introduzca el enchufe en la toma de corriente y apriete el interruptor.

N.B. EN LA ASPIRACION DE LIQUIDOS HAY QUE ASEGURARSE SIEMPRE UN MINIMO DE APOORTE DE AIRE.

NOTA: El depósito se llena gradualmente de líquido aspirado; cuando el nivel máximo es alcanzado, el flotante cierra automáticamente la apertura de aspiración, constatar que la boca ya no aspire líquido y que el ruido del motor es más cauto.

Apague el aparato, desenchufe el enchufe, quite el tubo flex, desenganche la cabecera del contenedor, lo vacíe y lo seque poniéndolo al revés. No aspire productos químicos o espuma. La aspiración del agua de lavado por el contrario no crea problemas.

## 5. MANUTENCION Y REPARACIONES

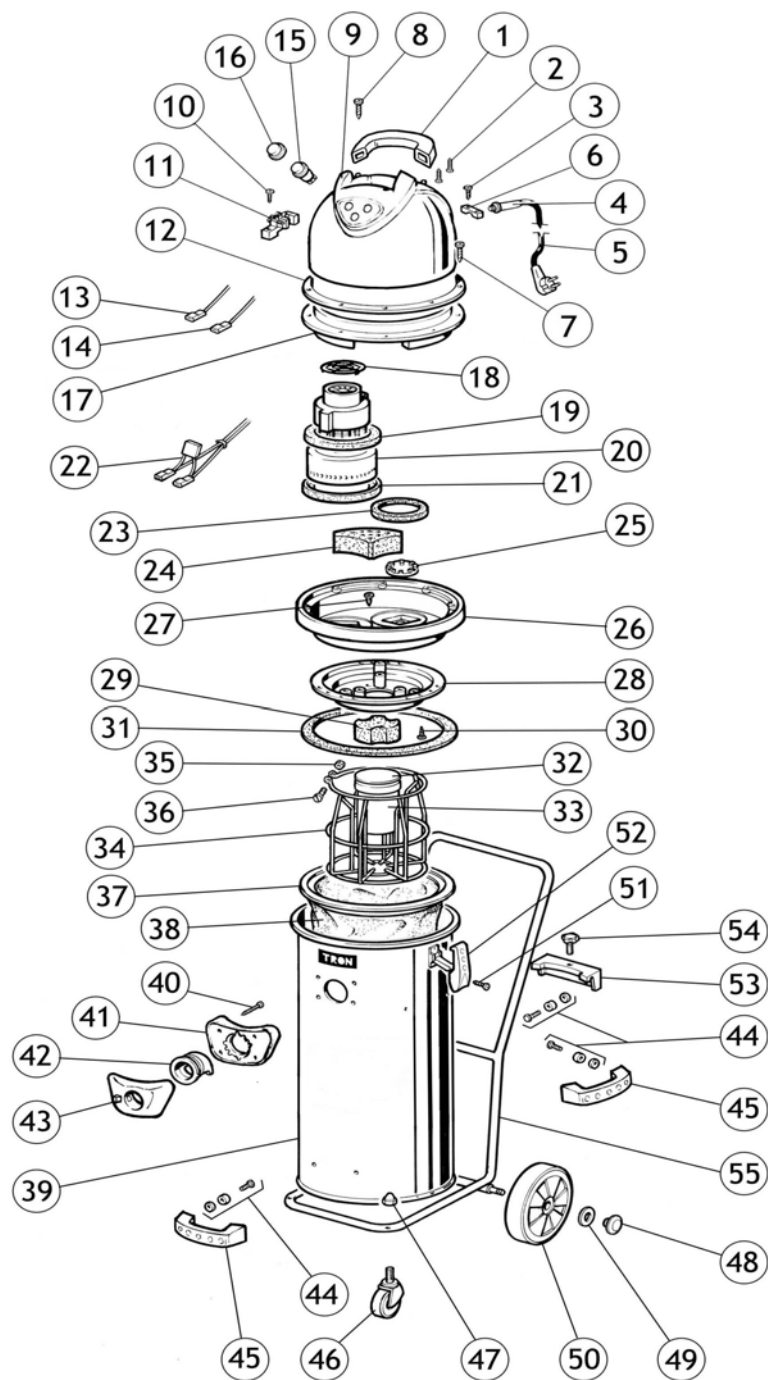
Antes de afectar cualquier operación de limpieza o manutención, asegúrese de haber desconectado el aparato de la red eléctrica quitando el enchufe de alimentación. No lavar el aparato con chorros de agua, no introducir en agua.

- No reparar nunca el aparato, se dirija siempre a un centro especializado.
- No usar nunca recambios no originales TRON.
- El filtro debe ser regularmente limpiado.
- El filtro si está usurado va sustituido, la eficacia de la limpieza y la duración del motor dependen a menudo de sus condiciones.

## 6. AYUDA EN CASO DE INCONVENIENTES

Inconveniente	Causa	Solucion
El motor no parte.	Falta tensión eléctrica	Controlar fusibles, cables, enchufe y toma de corriente.
Baja la fuerza aspirante poco a poco	Filtro, tubo flex o tubo de prolongamiento o boca están obstruidos.	Controlar y limpiar.
Falta la fuerza aspirante improvisamente.	El filtro está obstruido o el contenedor está lleno. Los filtros están obstruidos o el contenedor o la bolsa filtro están llenos.	Apagar el aparato, limpiar el filtro y vaciar el contenedor. Cambiar la bolsa filtro papel.
Aspirando pierde polvo de la cabecera.	El filtro no está en su sede o está usurado.	Controlar la sede del filtro o sustituirlo.
Mientras se aspira agua la fuerza de aspiración disminuye.	El contenedor está lleno, el flotante ha saltado.	Controlar el nivel del liquido; si el contenedor está lleno vaciarlo.
Aspirando pierde agua de la cabecera.	El flotante se ha bloqueado.	Limpiarlo y controlar el funcionamiento.

## **6. MOST IMPORTANT PARTS**



Nr	Art nr Schippers	Description
38	8804450	Vacuum cleaner bag
46	8804051	Swivel wheel

48	8804452	Hubcap
49	8804453	Ring for hubcap
	8804457	Flex tube 2 m compl.
	8804458	Wet and dry tool
	8804459	Metal tube
	8804460	Piece for skirtings
	8804463	Triangular tool
50	8804454	Big wheel



Schippers Agrícola S.L.  
Ctra. Montmeló, 76  
Pol. Ind. Can Català  
08400 Granollers (Barcelona)  
Tel.: +34(0)935-689128  
Fax: +34(0)935-689130

