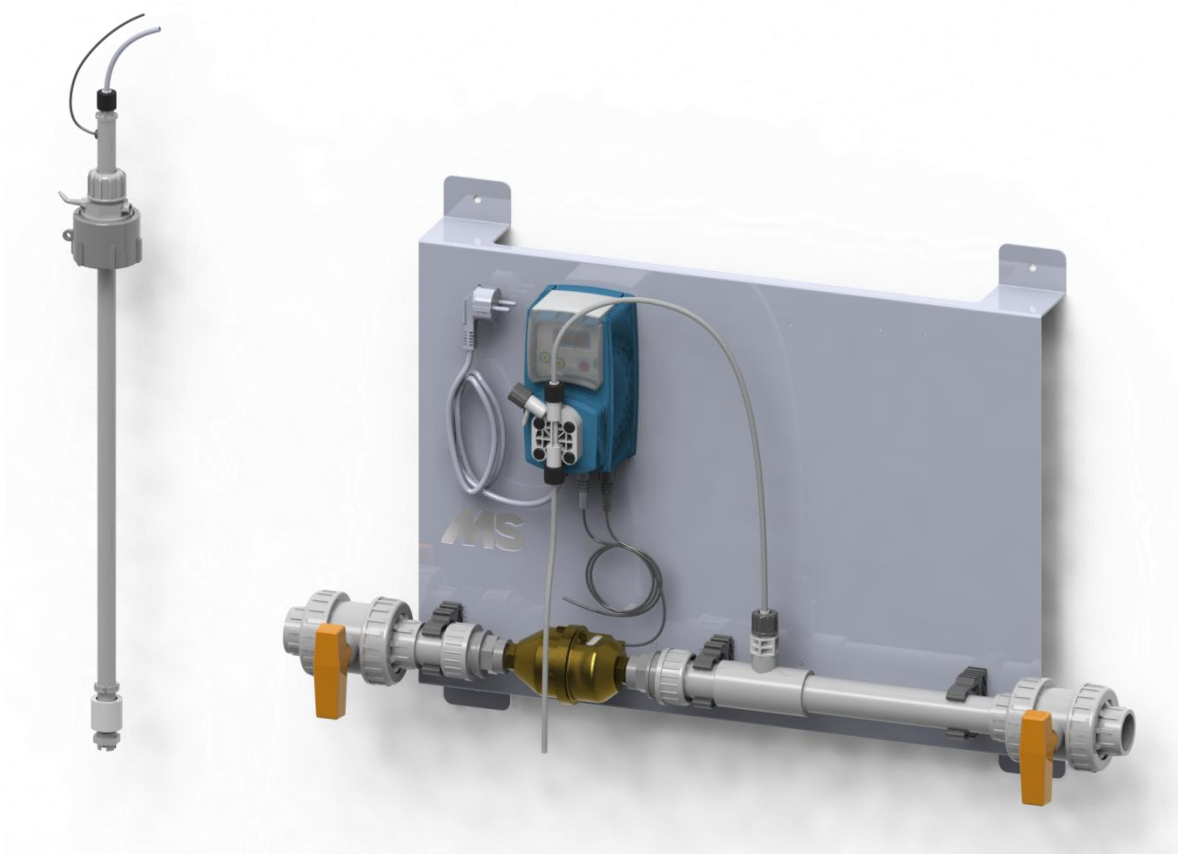


Digi Doser Di-O 2

4309530



MS Water Solutions

ES	Digi Doser Di-O 2	
	Instrucciones de uso	3

Digi Doser Di-O 2

INTRODUCCIÓN

Descripción del producto

Digi Doser Di-O 2 es un sistema de dosificación para agregar Di-O-Clean al sistema de agua potable. El sistema está provisto de una bomba de membrana digital que dosifica la cantidad precisa de Di-O-Clean en la tubería de agua a base de impulsos de un medidor de agua. El sistema de dosificación está especialmente desarrollado para administrar dosis bajas con precisión.

ÍNDICE

1. El dispositivo	3
1.1 Representación esquemática	3
1.2 Lista de piezas	4
1.3 Artículos suministrados	4
2. Instrucciones de instalación	5
2.1 Preparación	5
2.2 Datos técnicos de la bomba	6
3. Ajustes	6
3.1 Ajustes de fábrica	6
3.2 Ajuste de la dosificación	9
4. Mantenimiento	11
4.1 Limpieza de la bomba	11
5. Resolución de problemas	11

Garantía

- La empresa Schippers ofrece una garantía por un periodo de 12 meses para fallos de fabricación en el dispositivo.
- La garantía es válida tanto para los componentes mecánicos y electrónicos como para las horas de trabajo.
- Los envíos al usuario también están cubiertos por la garantía.
- Los desplazamientos son a cargo del usuario.
- La garantía se concede al primer propietario en el lugar de instalación original.

Quedan excluidos de la garantía:

- Daños causados por una instalación incorrecta, por fallos del sistema de tuberías, por una presión excesiva del agua o golpes de presión.
- Daños causados por heladas, fuego, accidentes, usos indebidos o negligencia por parte del usuario.
- Daños causados por la presencia de hierro, dureza, algas, materia orgánica u otras sustancias en el agua, para las cuales el dispositivo no es apto. Dado el caso, será necesario realizar un tratamiento del agua.

1. EL DISPOSITIVO

1.1 Representación esquemática

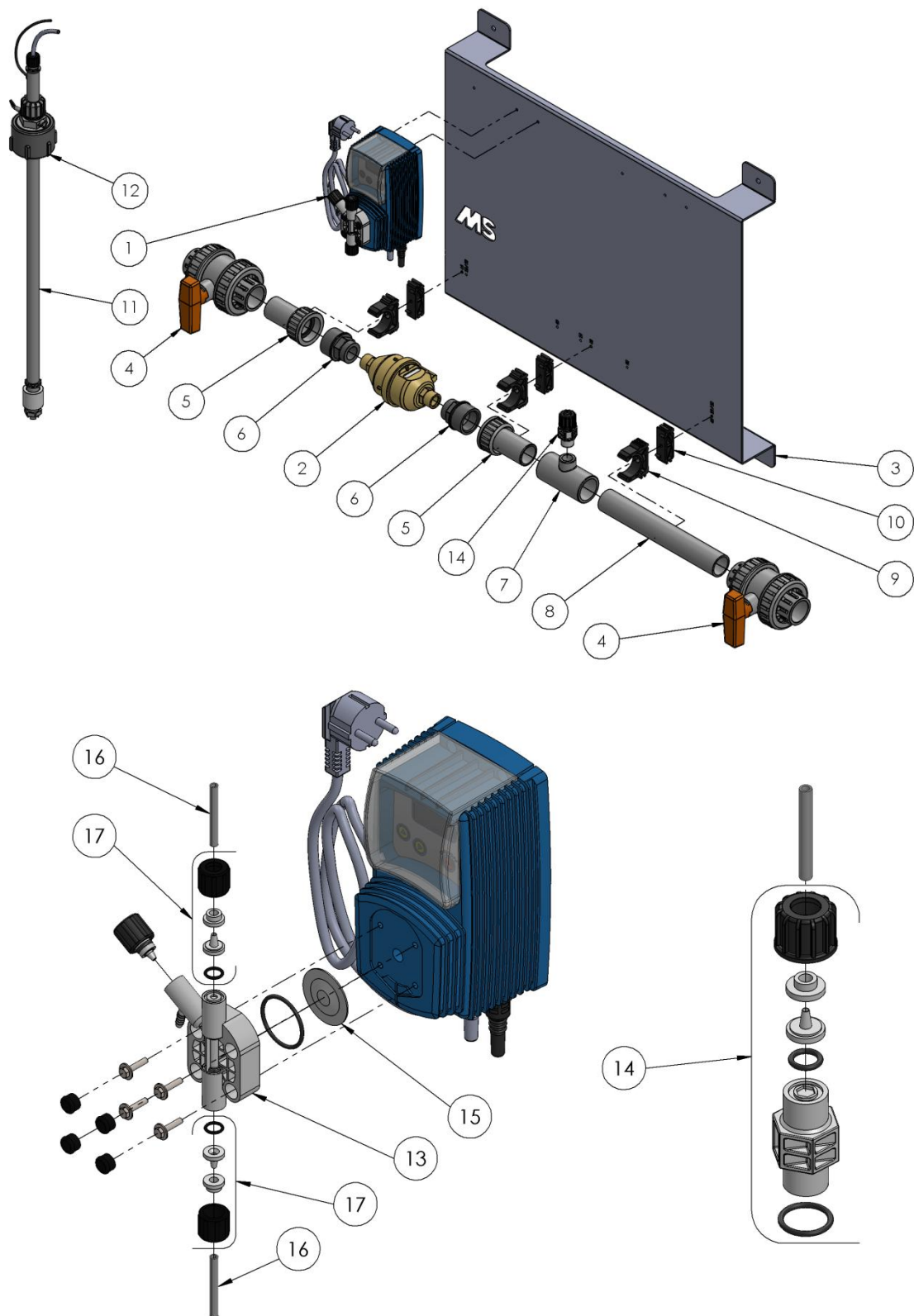


Fig. 1.1 Representación esquemática

1.2 Lista de piezas

A continuación se ofrece la lista de piezas, que corresponde a la representación esquemática del apartado 1.1.

Recambios Digi Doser Di-O 2		
Código	Número de artículo	Descripción
1	8800410	Bomba Di-O-Clean 2,7 ltr / 8 bar
2	8804085	Contador de agua 3/4" 2,5 m3/h
3	8804083	Placa de soporte acero inox. 800*500 mm
4	8800250	Llave de obturador esférico PVC 40 mm
5	8800221	Racor 3/8 40*1 1/2"
6	8800258	Boquilla de manguito graduada 1 1/2"*3/4"
7	8800244	Pieza en T 90° 40*1 1/2"*40
8	8800384	Tubo de PVC 40 mm, L=270 mm
9	8800293	Abrazadera tubo 40 mm
10	8800253	Pieza de llenado 40 mm
11	8804546	Protección contra funcionamiento en seco LASP 72 cm
12	8804534	Adaptador bidón Di-O-Clean
13	8804514	Cabezal de bomba K Digi Doser Di-O
14	8804528	Inyector Di-O-Clean 5 bar 1/2" 4X6
15	8804511	Membrana K
16	8804535	Manguera de presión/aspiración Digi doser DI-O, 2 m
17	8804588	Kit conexión tubo flexible 3/8" 4X6 Di-O
-	8804599	Fusible 1 A

Fig. 1.2 Lista de piezas

1.3 Artículos suministrados

Fijación mural

- 4 pernos roscados Ø 8 x 60 mm
- 4 tacos Ø 10 mm

Tubo flexible de presión

- 1 tubo flexible de la bomba dosificadora al inyector

Protección contra el funcionamiento en seco

- 1 juego de protección contra el funcionamiento en seco

Kit de desaireación

- 1 jeringa 50 cc
- 1 tubo flexible transparente (jeringa a válvula de escape rápido)

Instrucciones de uso

- 1 tarjeta de instrucciones plastificada

2. INSTRUCCIONES DE INSTALACIÓN

2.1 Preparación

Se recomienda instalar un bypass (derivación) (fig. 2.1) en el lugar en el que se inserta la bomba. De este modo, en caso de averías o de mantenimiento, siempre se puede continuar utilizando el conducto principal, gracias a lo cual los animales continúan recibiendo agua potable de manera sencilla, con independencia de la situación.

El suministro de agua limpia y la presión adecuada son los requisitos para el buen funcionamiento del sistema de dosificación. En caso de que no se den las condiciones óptimas es posible agregar un filtro para el agua y/o un regulador de presión (véase la fig. 2.1):

1. Filtro de agua (4309554)
2. Regulador de presión (8804050)

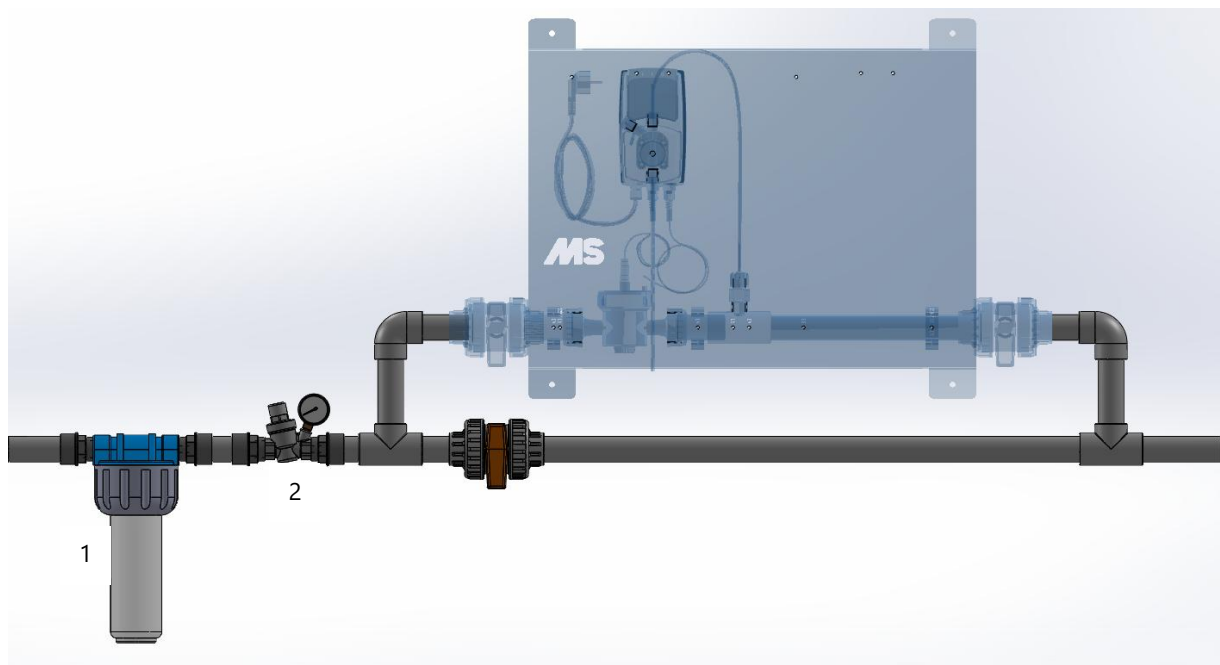


Fig. 2.1 Representación esquemática del

2.2 Datos técnicos de la bomba

Presión máx	: 8 bar
Flujo volumétrico Caudal de agua	: 15 litros / hora
Caudal de agua normal	: 2.500 litros / hora
Caudal de agua máx.	: 3.000 litros / hora
Inyecciones máx. por minuto	:180
Inyección por impulso	: 0,25 cc con 5 bar
Rendimiento de la bomba	: 2,7 litros / hora (con 5 bar)
Temperatura de servicio	: de 0 a 45 °C
Tensión	: 230 V CA
Consumo de corriente	: 16 W
Dimensiones en mm	: (an) 942 mm x (al) 500 mm x (pr) 237 mm
Peso	: +/- 10 kg
Grado de protección	: IP65
Conexiones de entrada/salida	: 40 mm PVC

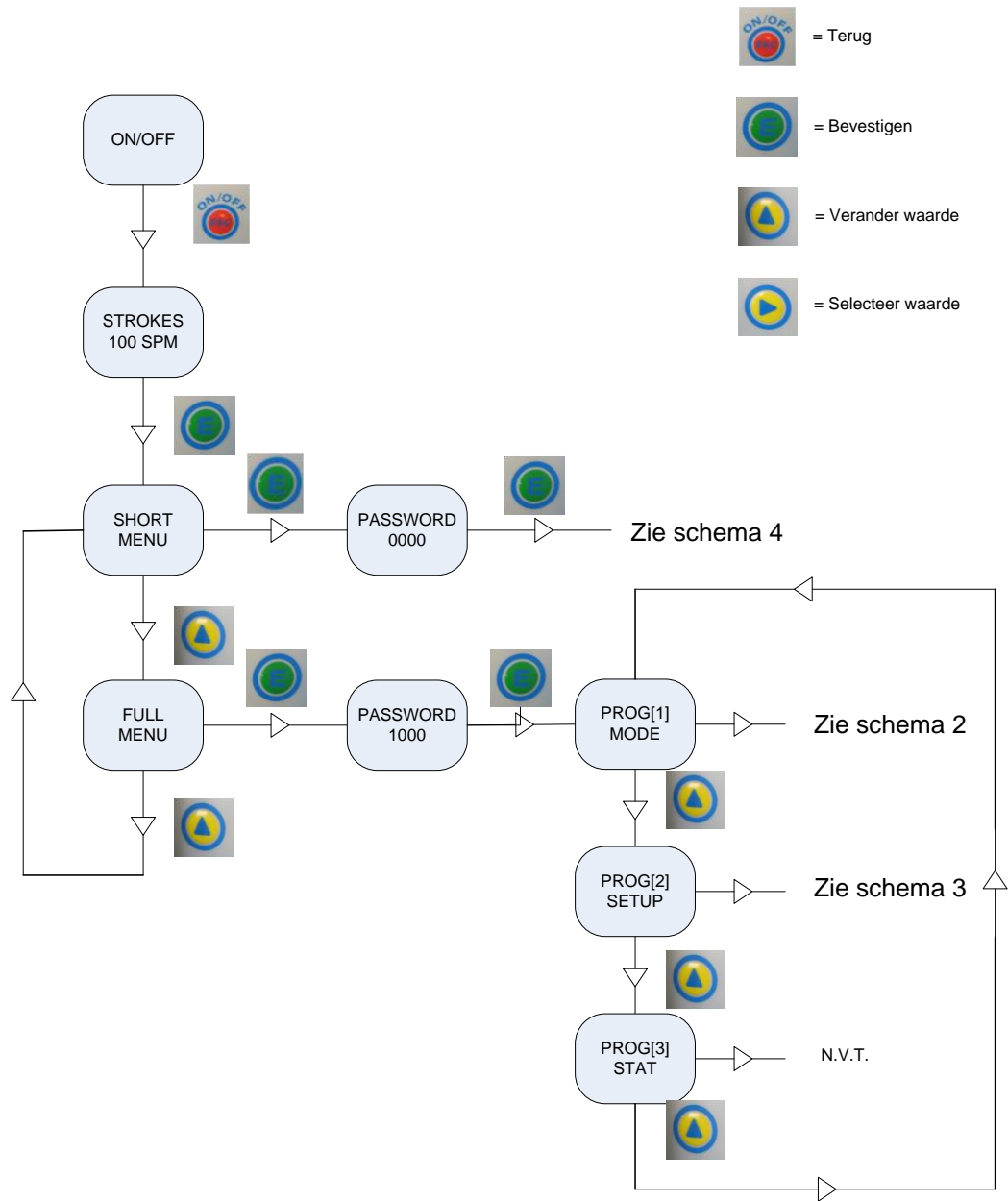
3. AJUSTES

3.1 Ajustes de fábrica

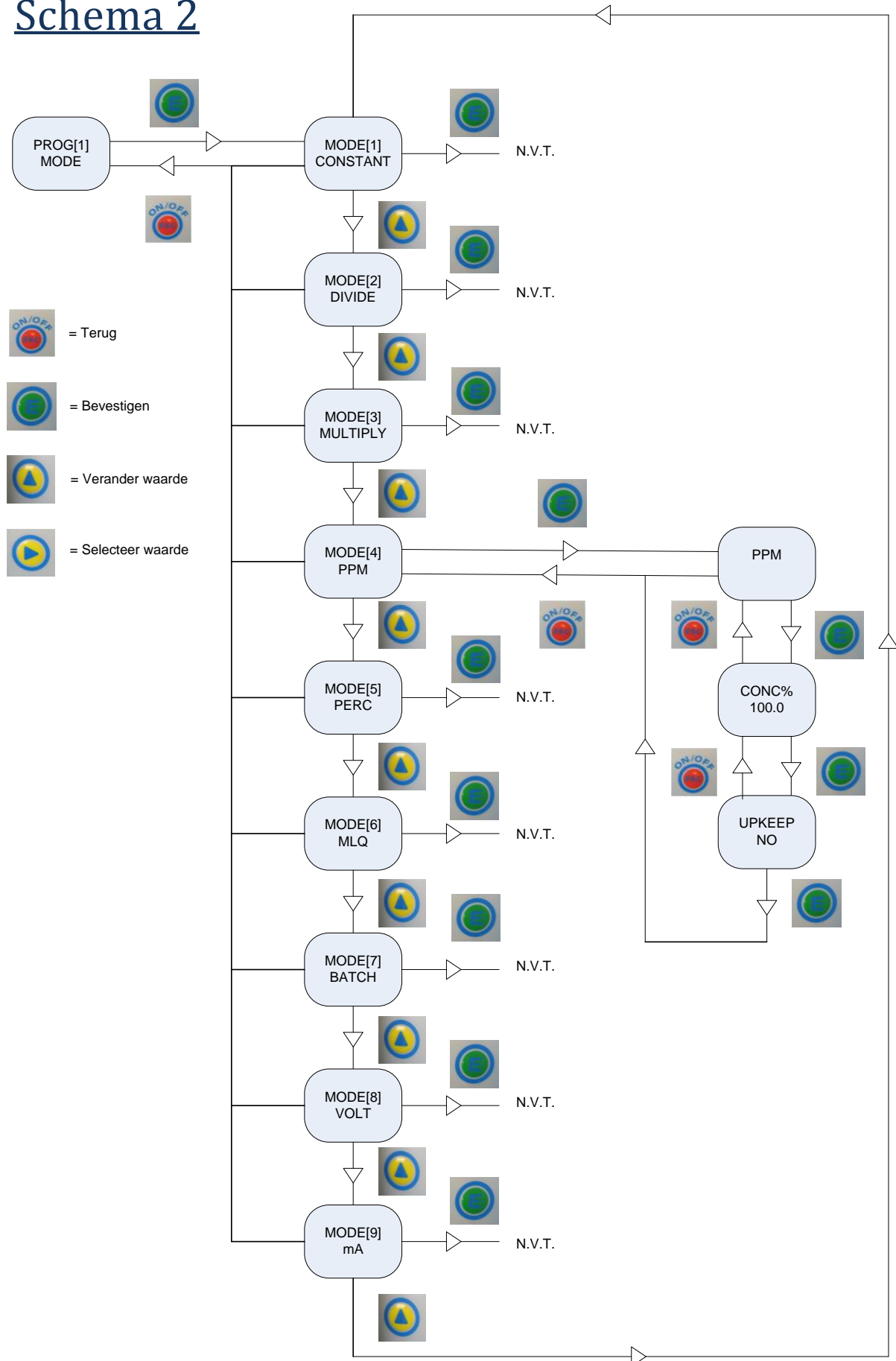
Los siguientes ajustes están predeterminados en su bomba dosificadora:

CC por impulso (CC/ST)	:0,25
TEST	: 100 impulsos
Reserva en el depósito (LEVEL)	: 02,000 litros
Impulsos del medidor de agua (WMETER)	: 002 por litro
Unidad (UNIT)	: Litro
Contraseña short menu (PASSWORD)	:0000
MODE(4)	: PPM
Dosificación	: PPM
CONC%	:100
Mantenimiento	: NO

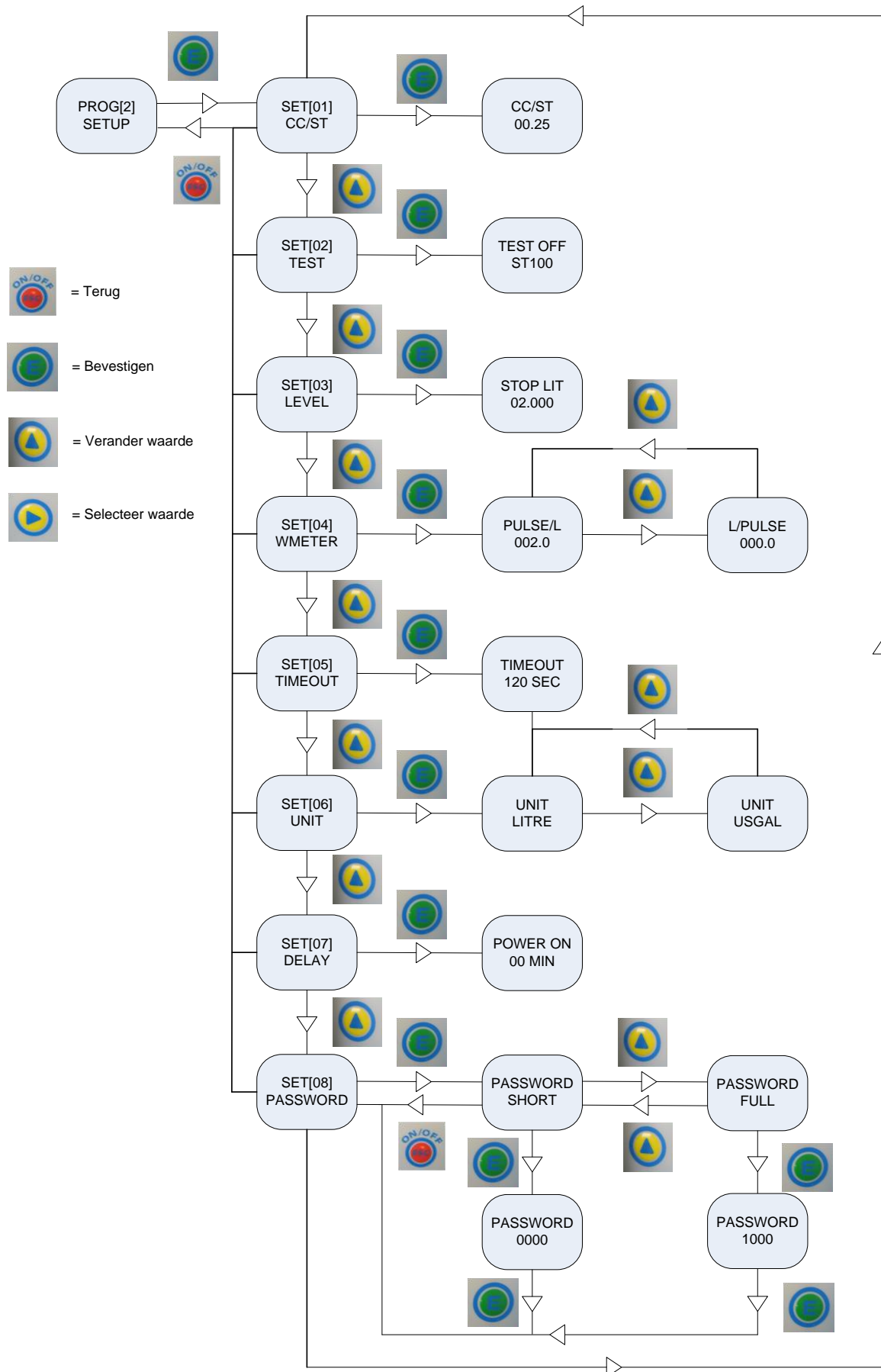
Schema 1



Schema 2



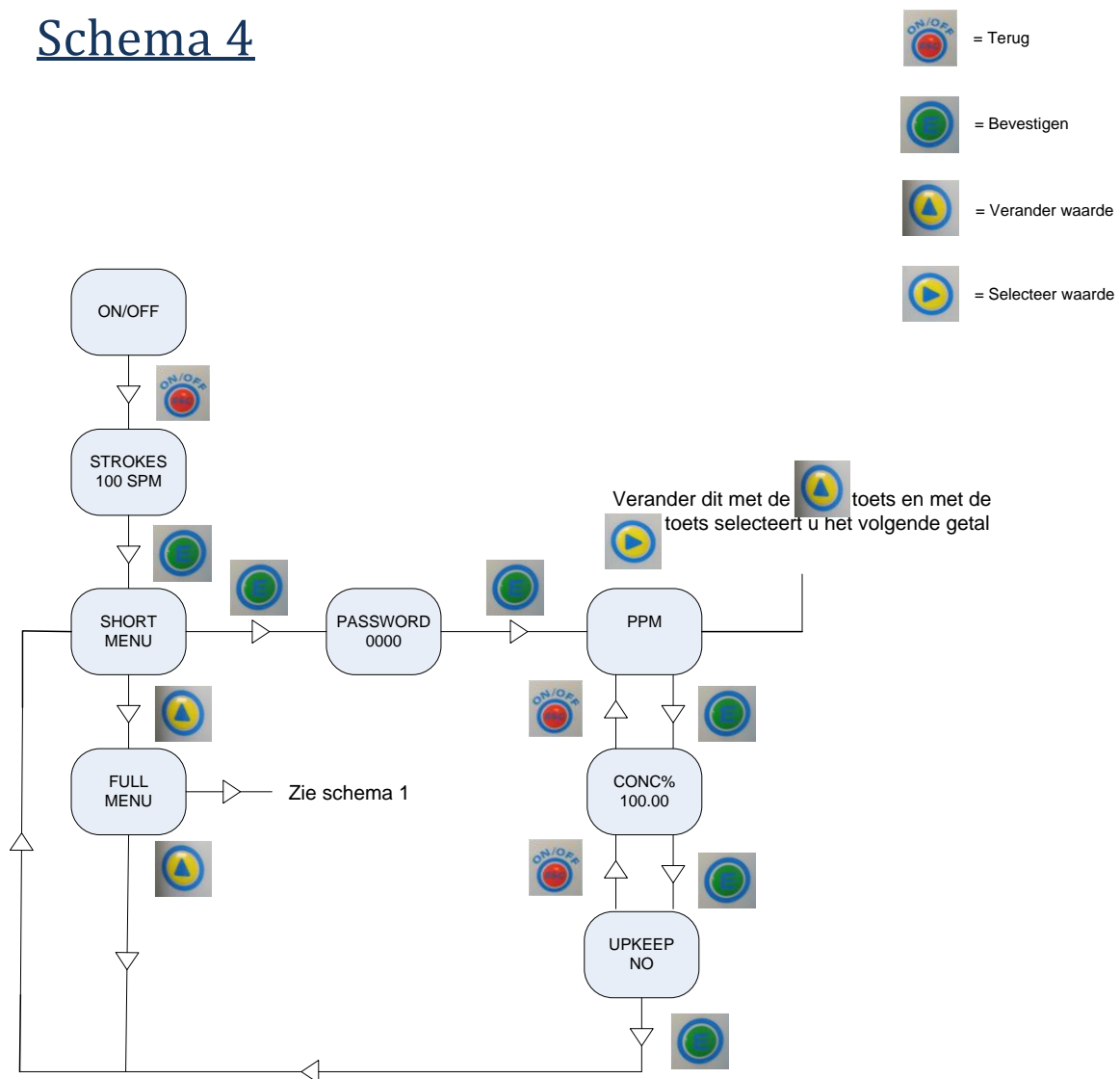
Schema 3



3.2 Ajuste de la dosificación

Para ajustar la dosificación, seguir los siguientes pasos:

Schema 4



Si, tras el ajuste, se ha accedido de nuevo al "short menu", pulsar 2 veces la tecla ESC para volver.

4. MANTENIMIENTO

4.1 Limpieza de la bomba

Se recomienda enjuagar el dispositivo aspirando varios litros de agua limpia si no se ha utilizado durante un periodo de tiempo prolongado.

5. RESOLUCIÓN DE PROBLEMAS

PROBLEMA	CAUSA	SOLUCIÓN
Fallo de funcionamiento	Información general	Pulsar <input type="checkbox"/> hasta que aparezca alarm en el display. Después, ajustar el mensaje de avería del que se trata pulsando <input type="checkbox"/> .
La dosificación no es precisa	Ajuste incorrecto	Controlar el porcentaje de ppm, la concentración, el número de impulsos del contador
	Presión demasiado alta	Llevar la presión a un máx. de 5 bar durante la entrada de agua mediante la válvula reductora de presión
	El filtro de pie está obstruido o defectuoso	Limpiar o sustituir el filtro de pie
	Válvulas de cabezal de bomba, filtro de pie o inyector obstruidas o dañadas.	Sustituir o limpiar los componentes defectuosos o sucios
	El electroimán no aporta la potencia suficiente (ruido sordo)	Llevar la bomba al servicio técnico para su reparación
Dosificación excesiva	Inyector Se ha montado un inyector erróneo. Inyector defectuoso	Revisar el inyector (dígito 5 en inyector)
Flujo de retorno del producto/agua al recipiente de dosificación	Inyector o válvula defectuosos/sucios	Sustituir/limpiar inyector y/o válvulas
	Revisar el inyector	Desenroscar tubo flexible de presión. Si hay fuga de agua en inyector, sustituirlo o bien Desenroscar el tubo flexible de presión. Dejar que la bomba dosifique. Tapar el tubo flexible de presión con el pulgar. Con la presión suficiente, el inyector se obstruye <input type="checkbox"/> entonces, sustituirlo.
El contador avanza y no se está dosificando el producto	Efectuar la prueba siguiente; Desconectar el cable del contador de la bomba y conectar este al cable de la protección contra el funcionamiento en seco. Extraer la válvula de retención del depósito de dosificación y mover el flotador hacia arriba y abajo varias veces.	Ahora la bomba debe inyectar durante el movimiento del flotador. Si no es así, hay que llevar la bomba a reparar. Si efectivamente es así, es preciso sustituir la sonda del contador, el cable o el contador al completo.

PROBLEMA	CAUSA	SOLUCIÓN
Aparecen símbolos extraños en el display o no se puede acceder a determinadas funciones de la bomba mediante las teclas	Avería en el circuito impreso	Reset. Apagar la bomba con la tecla "ESC". Sacar el enchufe de la toma. Pulsar ambas teclas de las flechas y mantenerlas pulsadas mientras se enchufa el conector en la toma. En la pantalla aparece "load default". Volver a programar la bomba. Si no se consigue, es preciso llevar la bomba a reparar.
El display / la bomba no funciona	Suministro eléctrico interrumpido	Controlar el suministro eléctrico
	Fusible defectuoso	Desenroscar la tapa del lado posterior de la bomba. Revisar/sustituir el fusible. Si vuelve a producirse el problema, llevar la bomba a reparar
	Circuito impreso defectuoso	Enviar la bomba a reparar
Alarma "nivel bajo en el depósito" # parpadea (□ alarma 1 level)	Para aspirar el depósito hasta que se vacíe totalmente se programa una cantidad determinada de litros de reserva. La bomba continúa funcionando hasta que la reserva se acaba.	Dado el caso, adaptar el ajuste de la reserva en función del depósito
La bomba dosifica continuamente	Pulsar □ y leer el modo en el display	Revisar los ajustes % PPM Continue Pulse/Liter (no litros/impulso)