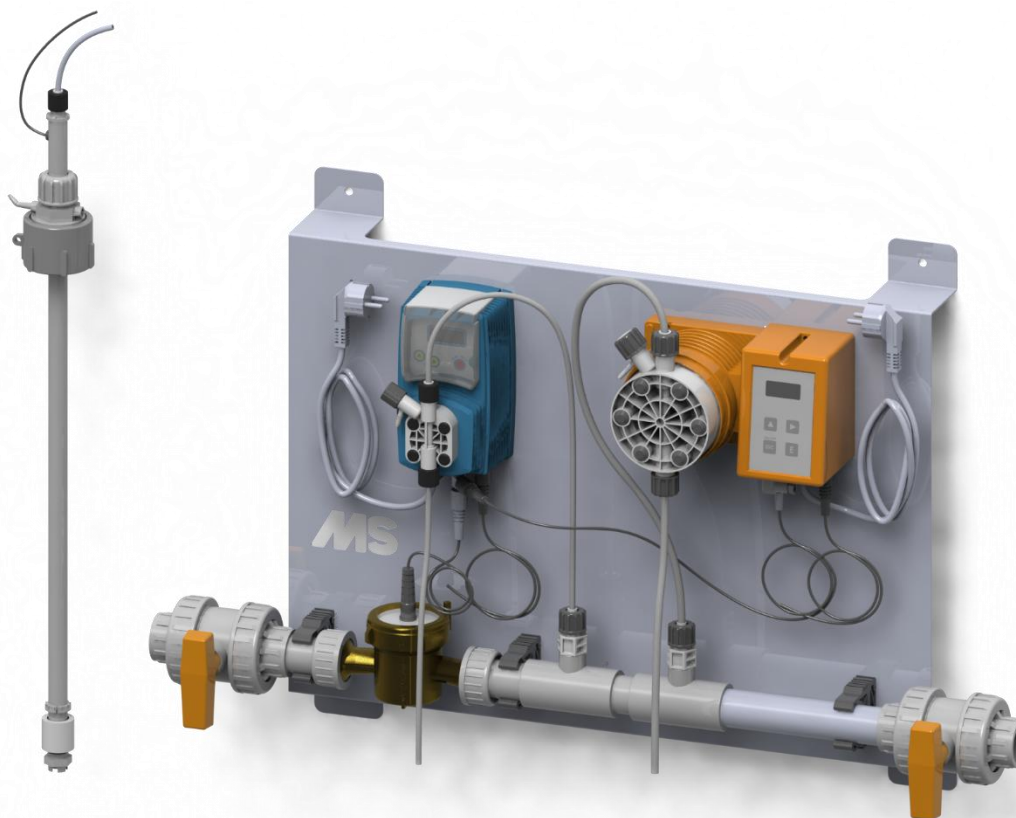


Digi Doser Duo 5

4309539



MS Water Solutions

ES **Digi Doser Duo 5**
Instrucciones de uso 3

ES Digi Doser Duo 5

INTRODUCCIÓN

Descripción del producto

Digi Doser Duo 5 es un sistema de dosificación para agregar Di-O-Clean y Goldfeed al sistema de agua potable. El sistema está provisto de 2 bombas de membrana digital que dosifican la cantidad precisa de Di-O-Clean y/o Goldfeed a la tubería de agua, a base de impulsos de un medidor de agua. El sistema de dosificación está especialmente desarrollado para poder dosificar fácilmente y con precisión Di-O-Clean y Goldfeed simultáneamente o consecutivamente, sin necesidad de tener que cambiar los productos.

ÍNDICE

1. El dispositivo.....	3
1.1 Representación esquemática.....	3
1.2 Lista de piezas.....	4
1.3 Artículos suministrados.....	5
2. Instrucciones de instalación.....	6
2.1 Preparación.....	6
2.2 Colocación del dispositivo.....	7
3. Puesta en funcionamiento del dispositivo.....	10
3.1 Desaireación y puesta en marcha del dispositivo.....	10
3.2 Datos técnicos de la bomba.....	12
4. Ajustes.....	12
4.1 Ajustes de fábrica.....	12
5. Mantenimiento.....	23
5.1 Limpieza de la bomba.....	23
6. Resolución de problemas.....	23

Garantía

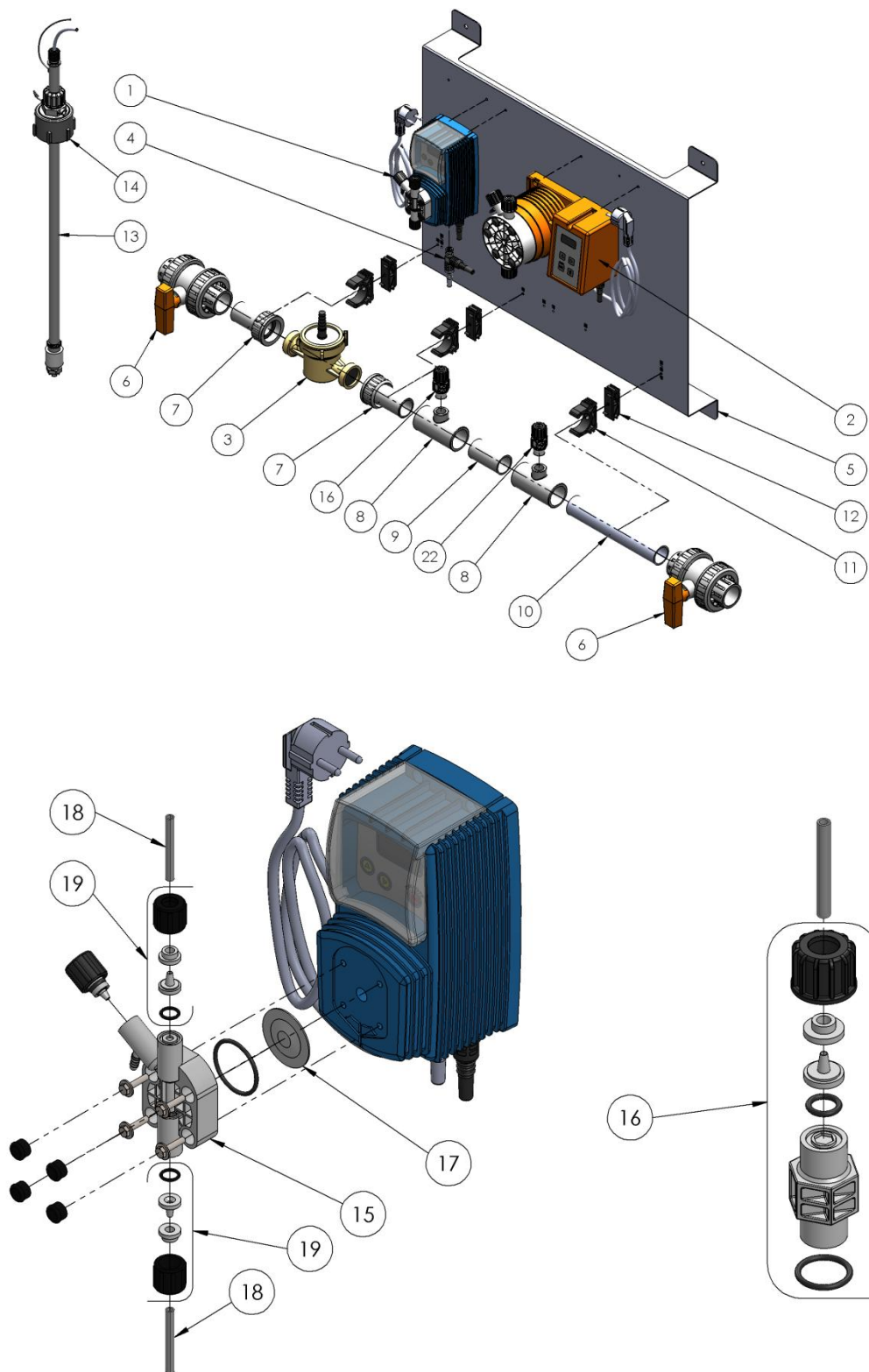
- La empresa Schippers ofrece una garantía por un periodo de 12 meses para fallos de fabricación en el dispositivo.
- La garantía es válida tanto para los componentes mecánicos y electrónicos como para las horas de trabajo.
- Los envíos al usuario también están cubiertos por la garantía.
- Los desplazamientos son a cargo del usuario.
- La garantía se concede al primer propietario en el lugar de instalación original.

Quedan excluidos de la garantía:

- Daños causados por una instalación incorrecta, por fallos del sistema de tuberías, por una presión excesiva del agua o golpes de presión.
- Daños causados por heladas, fuego, accidentes, usos indebidos o negligencia por parte del usuario.
- Daños causados por la presencia de hierro, dureza, algas, materia orgánica u otras sustancias en el agua, para las cuales el dispositivo no es apto. Dado el caso, será necesario realizar un tratamiento del agua.

1. EL DISPOSITIVO

1.1 Representación esquemática



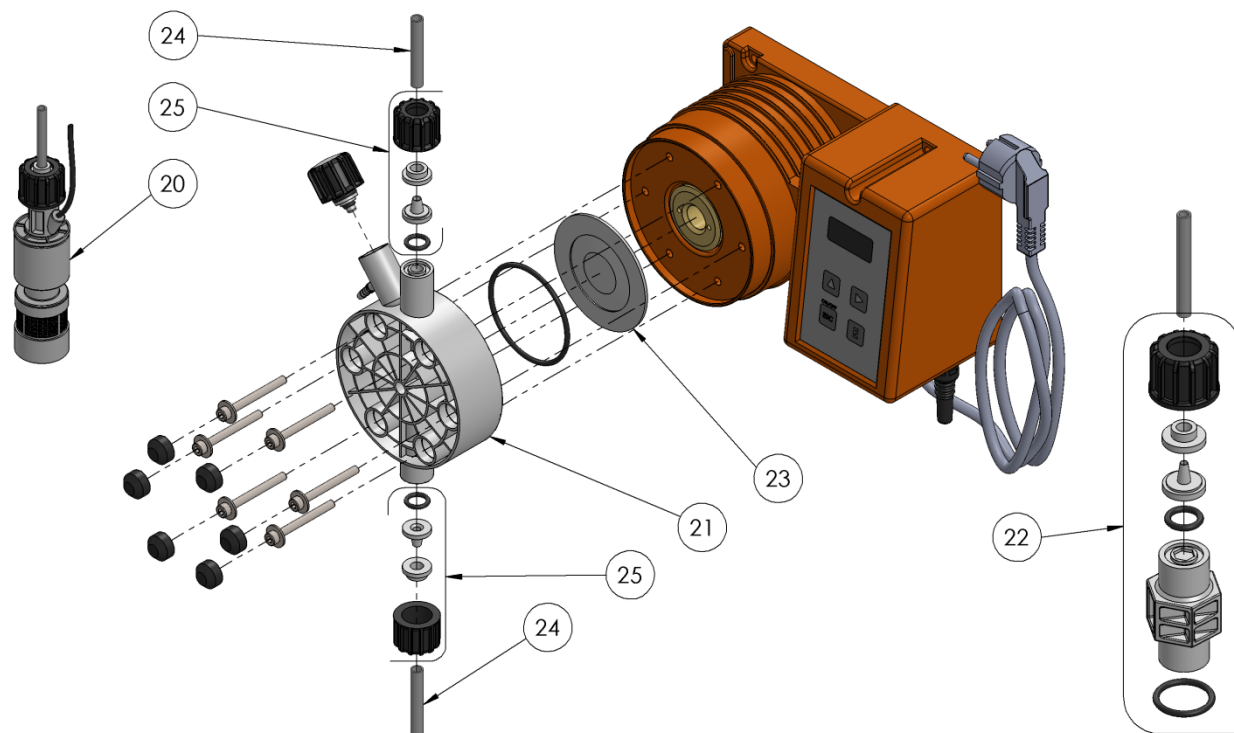


Fig. 1.1 Representación esquemática

1.2 Lista de piezas

A continuación se ofrece la lista de piezas, que corresponde a la representación esquemática del apartado 1.1.

Recambios Digi Doser Duo 5		
Código	Número de artículo	Descripción
1	8800410	Bomba Di-O-Clean 2,7 ltr / 8 bar
2	8800413	Bomba Acid 20 ltr / 4 bar
3	8804515	Contador de agua 1¼" 5 m3/h
4	8800610	Repartidor de señal con cable
5	8804083	Placa de soporte acero inox. 800*500 mm
6	8800250	Llave de obturador esférico PVC 40 mm
7	8800221	Racor ⅔ 40*1½"
8	8800244	Pieza en T 90° 40*1½"*40
9	8800384	Tubo de PVC 40 mm, L=75
10	8800384	Tubo de PVC 40 mm, L=230 mm
11	8800293	Abrazadera tubo 40 mm
12	8800253	Pieza de llenado 40 mm
13	8804546	Protección contra funcionamiento en seco LASP 72 cm
14	8804534	Adaptador bidón Di-O-Clean
15	8804514	Cabezal de bomba K Digi Doser Di-O
16	8804528	Inyector Di-O-Clean 5 bar 1/2" 4X6
17	8804511	Membrana K
18	8804535	Manguera de presión/aspiración Digi doser DI-O, 2 m

19	8804588	Kit conexión tubo flexible 3/8" 4X6 Di-O
20	8804575	Protección contra el funcionamiento en seco Acid 1/2" 6x8
21	8804584	Cabezal de bomba N Digi Doser Acid
22	8804579	Inyector Acid 3 bar 1/2" 6X8
23	8804582	Membrana N
24	8800449	Tubo flexible de aspiración/presión 2 m 6x8 Digi Doser
25	8804590	Kit conexión tubo flexible 1/2" 6X8 Acid
-	8804599	Fusible 1 A

Fig. 1.2 Lista de

1.3 Artículos suministrados

Fijación mural

- 4 pernos roscados Ø 8 x 60 mm
- 4 tacos Ø10 mm

Tubo flexible de presión

- 1 tubo flexible de la bomba dosificadora al inyector

Protección contra el funcionamiento en seco

- 1 juego de protección contra el funcionamiento en seco

Kit de desaireación

- 1 jeringa 50 cc
- 1 tubo flexible transparente (jeringa a válvula de escape rápido)

Instrucciones de uso

- 1 tarjeta de instrucciones plastificada

2. INSTRUCCIONES DE INSTALACIÓN

2.1 Preparación

Se recomienda instalar un bypass (derivación) (fig. 2.1) en el lugar en el que se inserta la bomba. De este modo, en caso de averías o de mantenimiento, siempre se puede continuar utilizando el conducto principal, gracias a lo cual los animales continúan recibiendo agua potable de manera sencilla, con independencia de la situación.

El suministro de agua limpia y la presión adecuada son los requisitos para el buen funcionamiento del sistema de dosificación. En caso de que no se den las condiciones óptimas es posible agregar un filtro para el agua y/o un regulador de presión (véase la fig. 2.1):

1. Filtro de agua (4309555)
2. Regulador de presión (8804001)

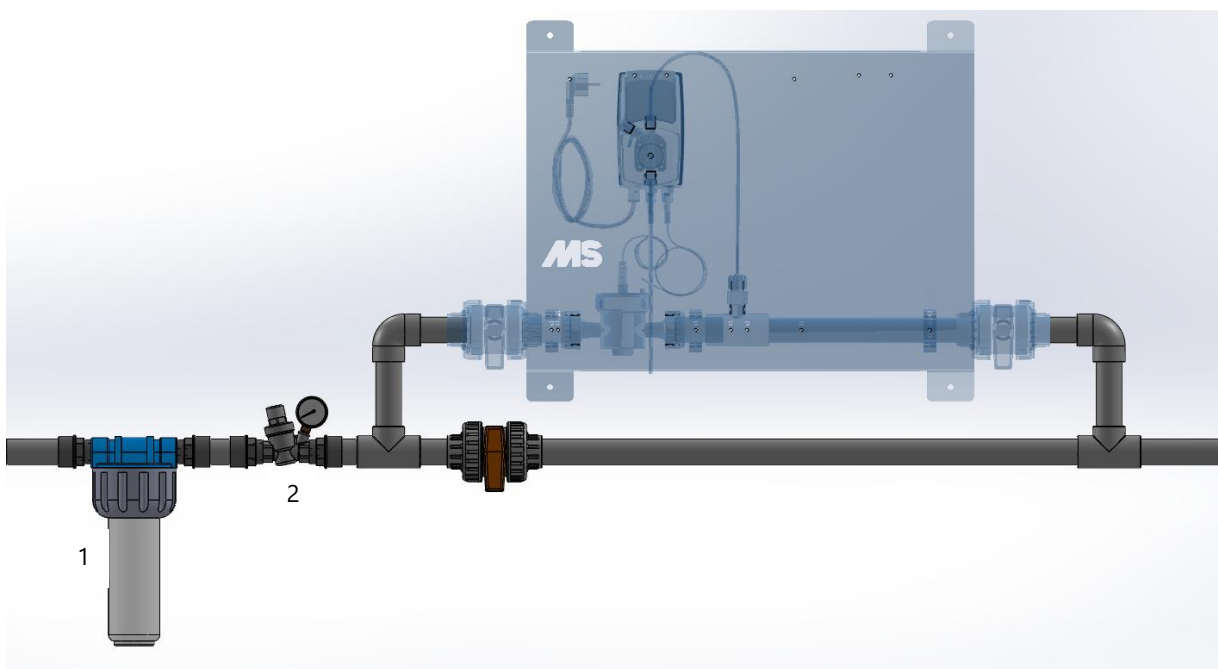


Fig. 2.1 Representación esquemática del

2.2 Colocación del dispositivo

Cortar el agua e interrumpir el circuito de alimentación. Montar en dicho circuito los acoplamientos necesarios para poder conectar la bomba.

- Marcar los 4 orificios de fijación de la pared posterior en el muro (nivel de burbuja).
- Taladrar 4 orificios (Ø10 mm) en la pared en la que se va a montar el dispositivo.
- Montar el dispositivo contra la pared con los tacos y pernos suministrados.
- Conectar la toma de agua con la entrada y el desagüe (con agua tratada) con la salida. Girar la llave de obturador esférico para abrirla en la entrada y la salida de la bomba (imagen 1).

2.2.1 Digi Doser Di-O

- Conectar el pequeño cable de protección contra el funcionamiento en seco a la conexión "level" de la bomba dosificadora (imagen 2).
- Conectar el tubo flexible de aspiración con la protección contra el funcionamiento en seco en la parte inferior del cabezal de la bomba (imagen 3).
- Conectar del mismo modo el tubo flexible de presión con la parte superior del cabezal de la bomba y con el inyector (imagen 4).

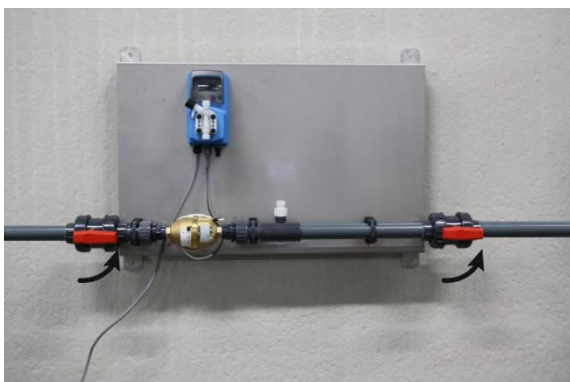


Imagen 1: Abrir las llaves



Imagen 2: Conectar protección funcionamiento seco



Imagen 3: Conectar tubo flexible aspiración

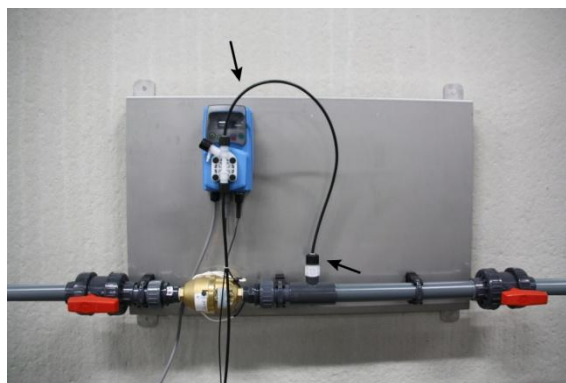


Imagen 4: Conectar tubo flexible presión

2.2.1 Digi Doser Acid

- Conectar el pequeño cable de protección contra el funcionamiento en seco a la conexión "level" de la bomba dosificadora (imagen 5).
- Conectar el tubo flexible de aspiración con la protección contra el funcionamiento en seco en la parte inferior del cabezal de la bomba (imagen 6).
- Conectar del mismo modo el tubo flexible de presión con la parte superior del cabezal de la bomba y con el inyector (imagen 7).



Imagen 5: Conectar protección funcionamiento seco



Imagen 6: Conectar tubo flexible aspiración

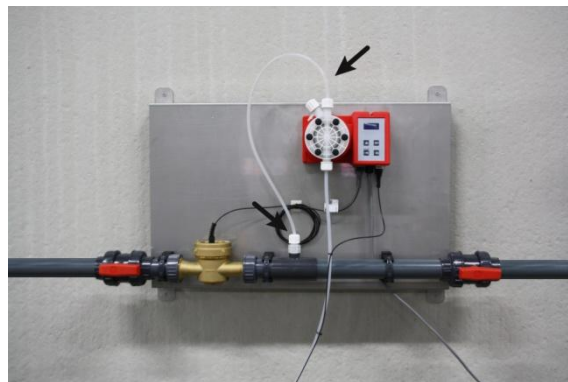


Imagen 7: Conectar tubo flexible presión

3. PUESTA EN FUNCIONAMIENTO DEL DISPOSITIVO

3.1 Desaireación y puesta en marcha del dispositivo

3.1.1 Digi Doser Di-O

- Encender la bomba (imagen 8) y ajustar la dosificación adecuada (véase la sección 4.1.1).
- Colocar el bidón de Di-O-Clean bajo el dispositivo.
- Fijar la lanza de aspiración al bidón con el adaptador suministrado (imagen 9).
- Conectar la jeringa suministrada con el tubo pequeño correspondiente a la válvula de escape rápido. Girar la válvula de escape rápido del cabezal de la bomba para abrirla y aspirar el aire del sistema mediante la jeringa suministrada, hasta que entre líquido en la jeringa (imagen 10).
- Volver a cerrar la válvula de escape rápido girando.
- Mantener la tecla de la flecha derecha pulsada durante 5 segundos. Entonces el sistema dosifica continuamente durante 30 segundos, de modo que todo el sistema se llena de Di-O-Clean (imagen 11).
- El sistema está listo para el uso.



Imagen 8: Conectar la bomba



Imagen 9: Colocar lanza de aspiración sobre bidón

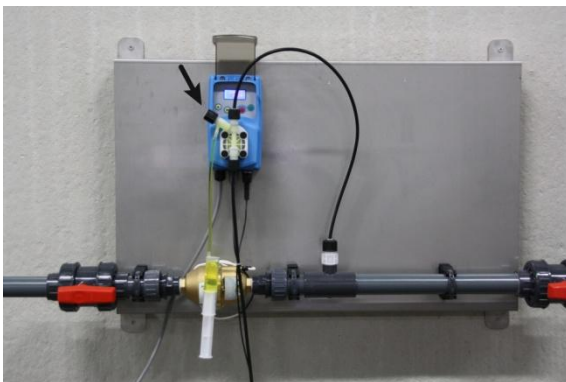


Imagen 10: Purgar el aire de la bomba



Imagen 11: Llenar el conducto de presión

3.1.2 Digi Doser Acid

- Encender la bomba (imagen 12) y ajustar la dosificación adecuada (véase la sección 4.1.2).
- Colocar el bidón con el producto bajo el dispositivo.
- Introducir el tubo flexible de aspiración con la protección contra el funcionamiento en seco en el líquido (imagen 13).
- Conectar la jeringa suministrada con el tubo pequeño correspondiente a la válvula de escape rápido. Girar la válvula de escape rápido del cabezal de la bomba para abrirla y aspirar el aire del sistema mediante la jeringa suministrada, hasta que entre líquido en la jeringa (imagen 14).
- Volver a cerrar la válvula de escape rápido girando.
- Mantener la tecla de la flecha derecha pulsada durante 5 segundos. Entonces el sistema dosifica continuamente durante 30 segundos, de modo que todo el sistema se llena de producto (imagen 15).
- El sistema está listo para el uso.



Imagen 12: Conectar la bomba



Imagen 13: Colocar el tubo flexible de aspiración en el líquido

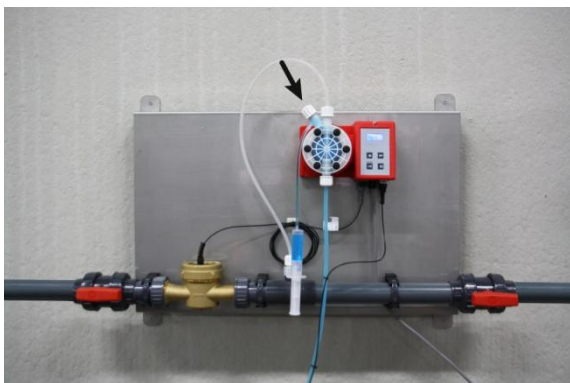


Imagen 14: Purgar el aire de la bomba



Imagen 15: Llenar el conducto de presión

3.2 Datos técnicos de la bomba

Especificación	Digi doser Di-O 5 (azul)	Digi Doser Acid 5 (rojo)
Presión máx	8 bar	4 bar
Flujo volumétrico Caudal de agua	100 litros / hora	
Caudal de agua normal	5.000 litros / hora	
Caudal de agua máx.	10.000 litros / hora	
Inyecciones máx. por minuto	180	120
Inyección por impulso	0,25 cc con 5 bar	2,80 cc con 5 bar
Rendimiento de la bomba	2,7 litros / hora (con 5 bar)	20 litros / hora (con 4 bar)
Temperatura de servicio	de 0 a 45 °C	
Tensión	230 V CA	
Consumo de corriente	16 W	27 W
Dimensiones en mm	(an) 941 mm x (al) 500 mm x (pr) 237 mm	
Peso	+/- 17 kg	
Grado de protección	IP65	
Conexiones de entrada/salida	40 mm PVC	

4. AJUSTES

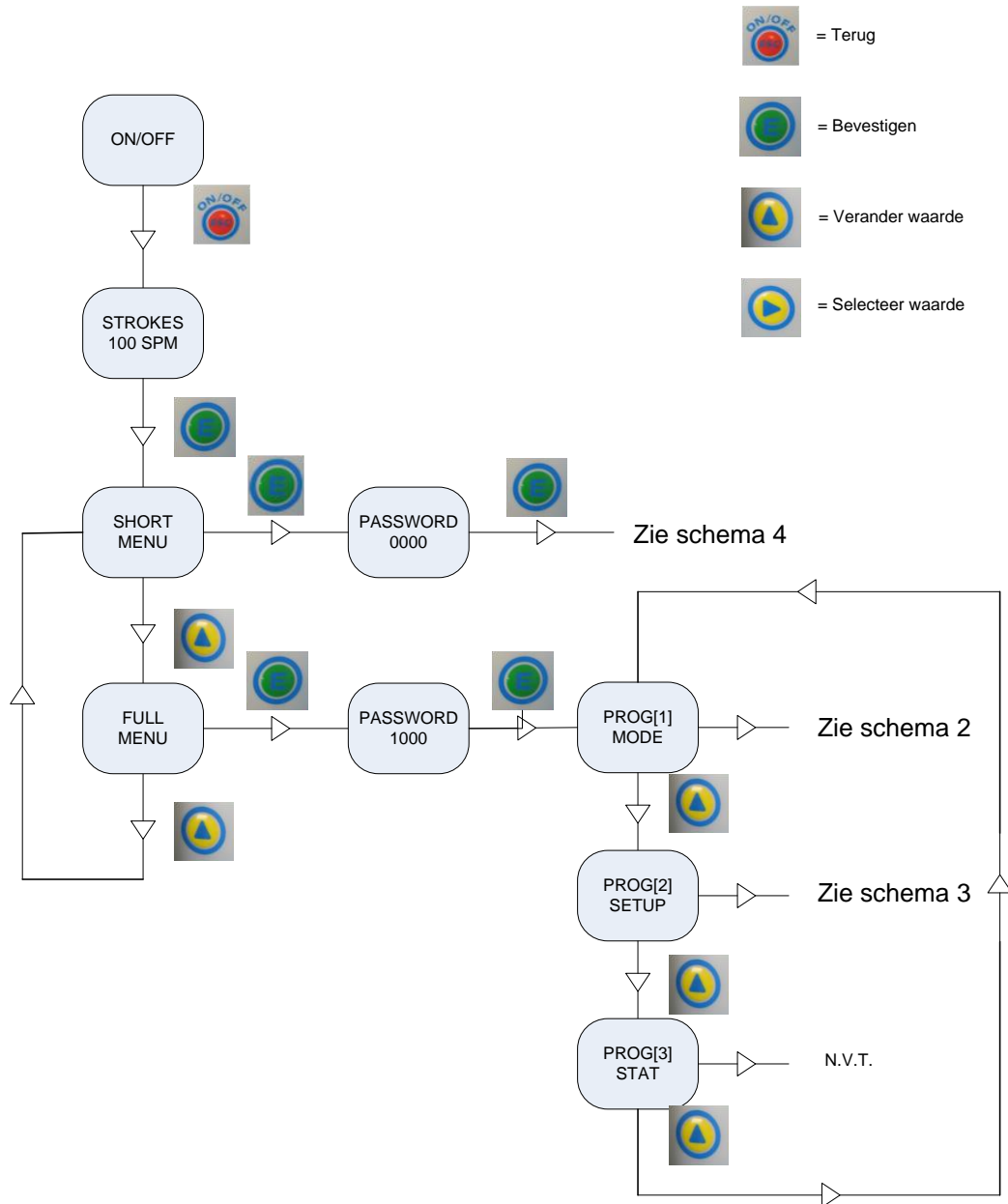
4.1 Ajustes de fábrica

Los siguientes ajustes están predeterminados en su bomba dosificadora:

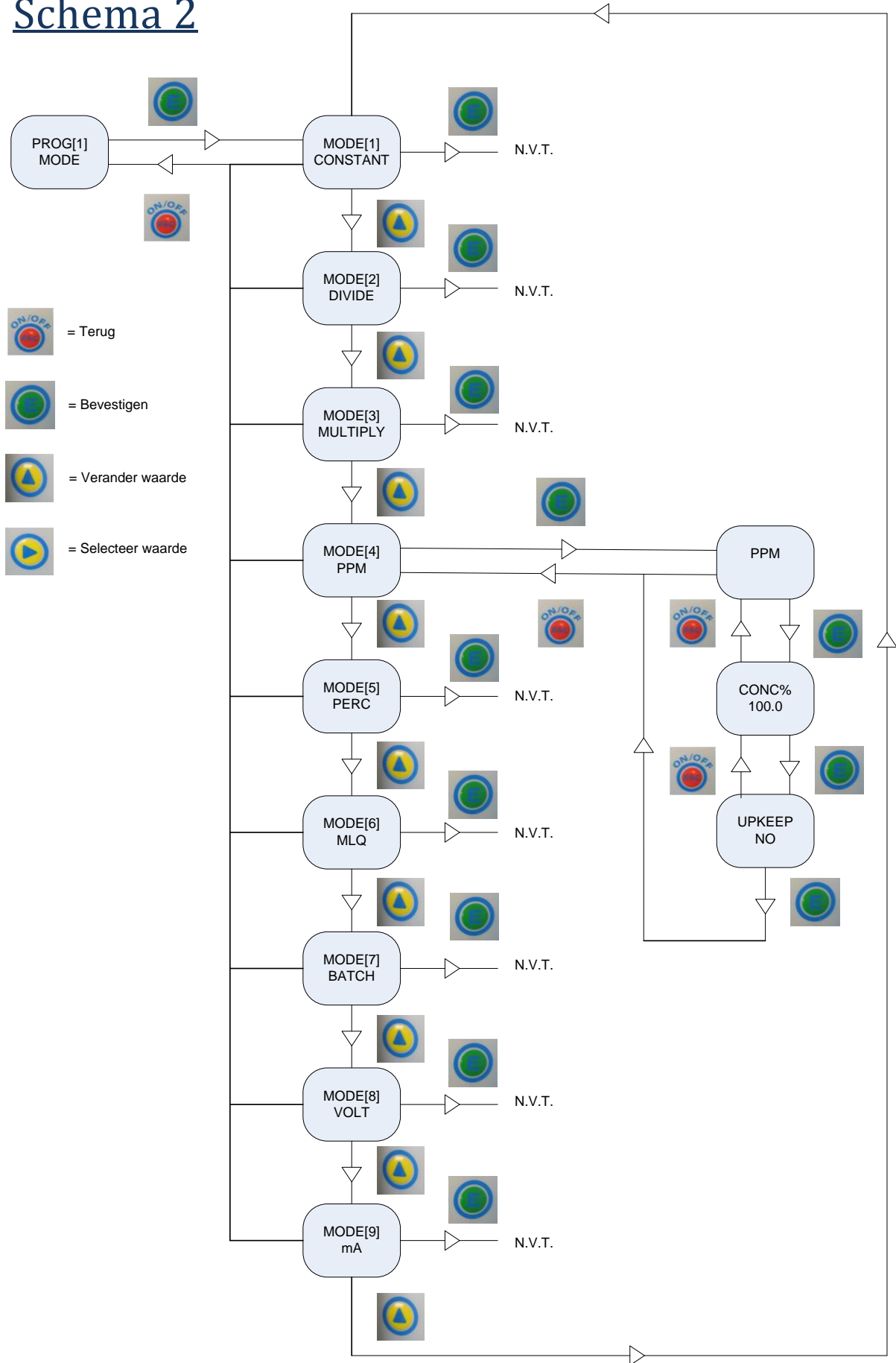
Ajuste	Digi doser Di-O 5 (azul)	Digi Doser Acid 5 (rojo)
CC por impulso (CC/ST)	0,25	2,80
TEST	100 impulsos	50 impulsos
Reserva en el depósito (LEVEL)	02,000 litros	02,000 litros
Impulsos del medidor de agua (WMETER)	048 por litro	048 por litro
Unidad (UNIT)	Litro	Litro
Contraseña (PASSWORD)	0000	0000
MODE(4)	PPM	PERC
Dosificación	PPM	00.20 %
CONC%	100	100
Mantenimiento	No	No se aplica

4.1.1 Digi Doser Di-O

Schema 1

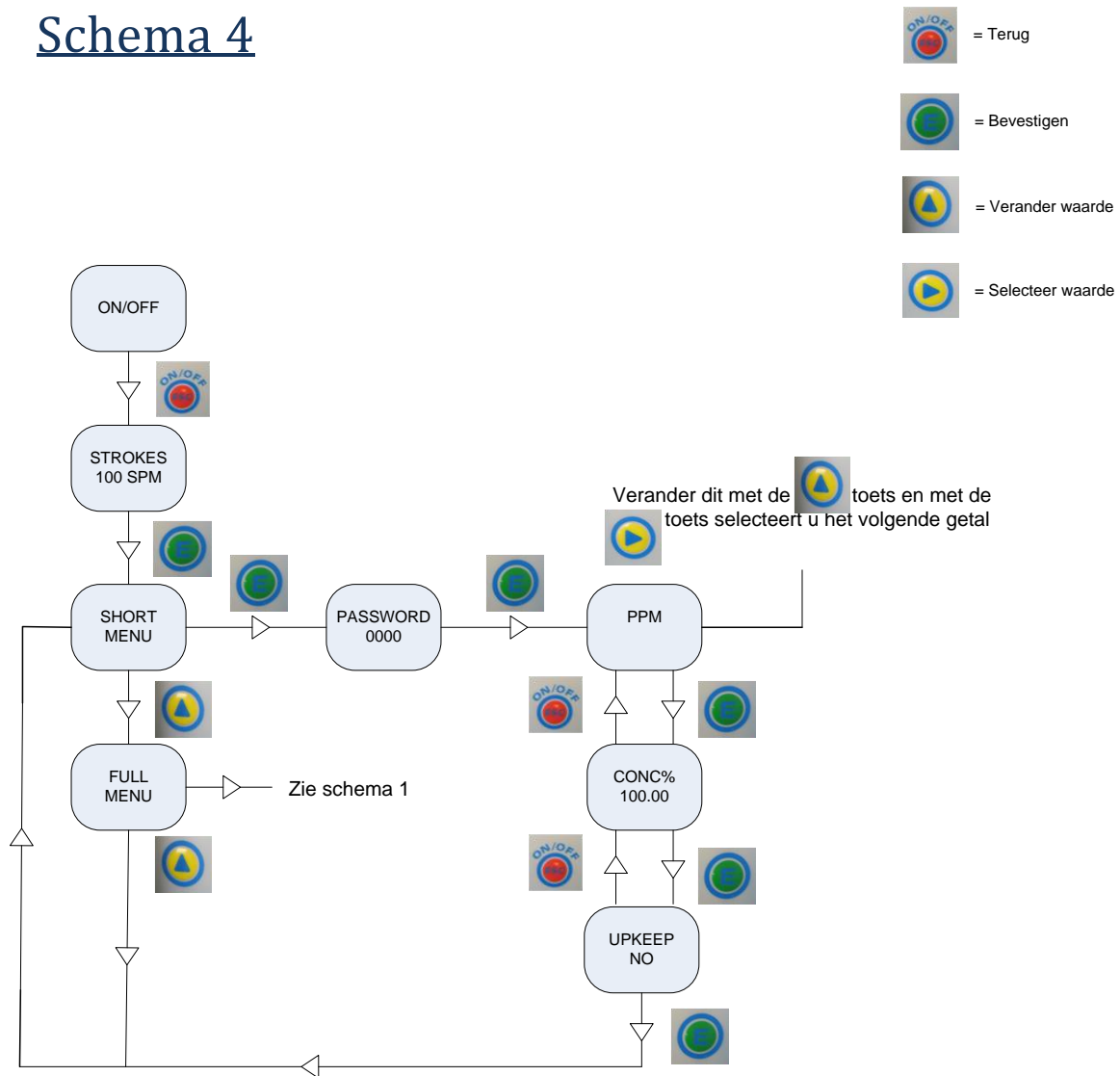


Schema 2



Para ajustar la dosificación, seguir los siguientes pasos:

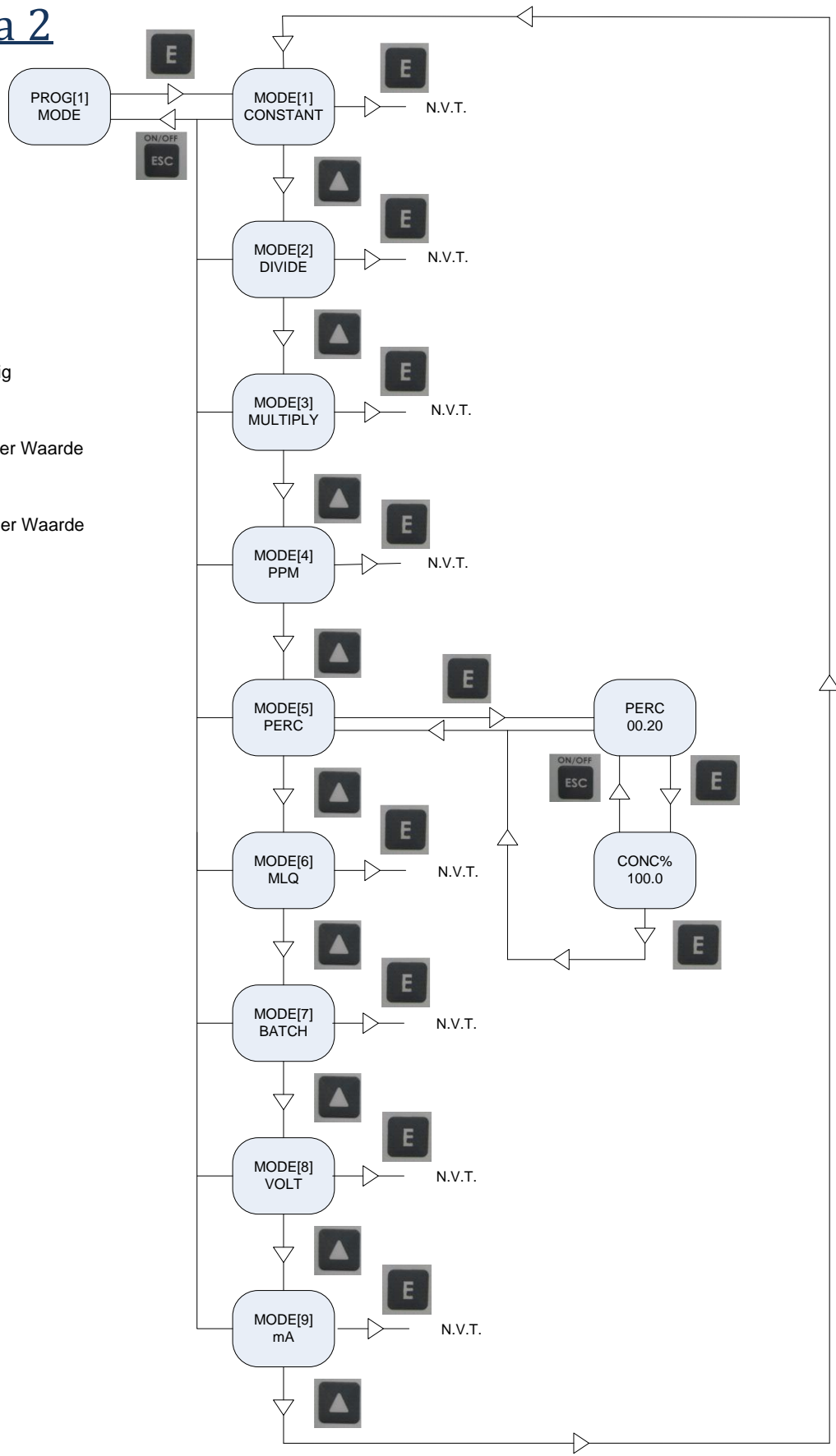
Schema 4



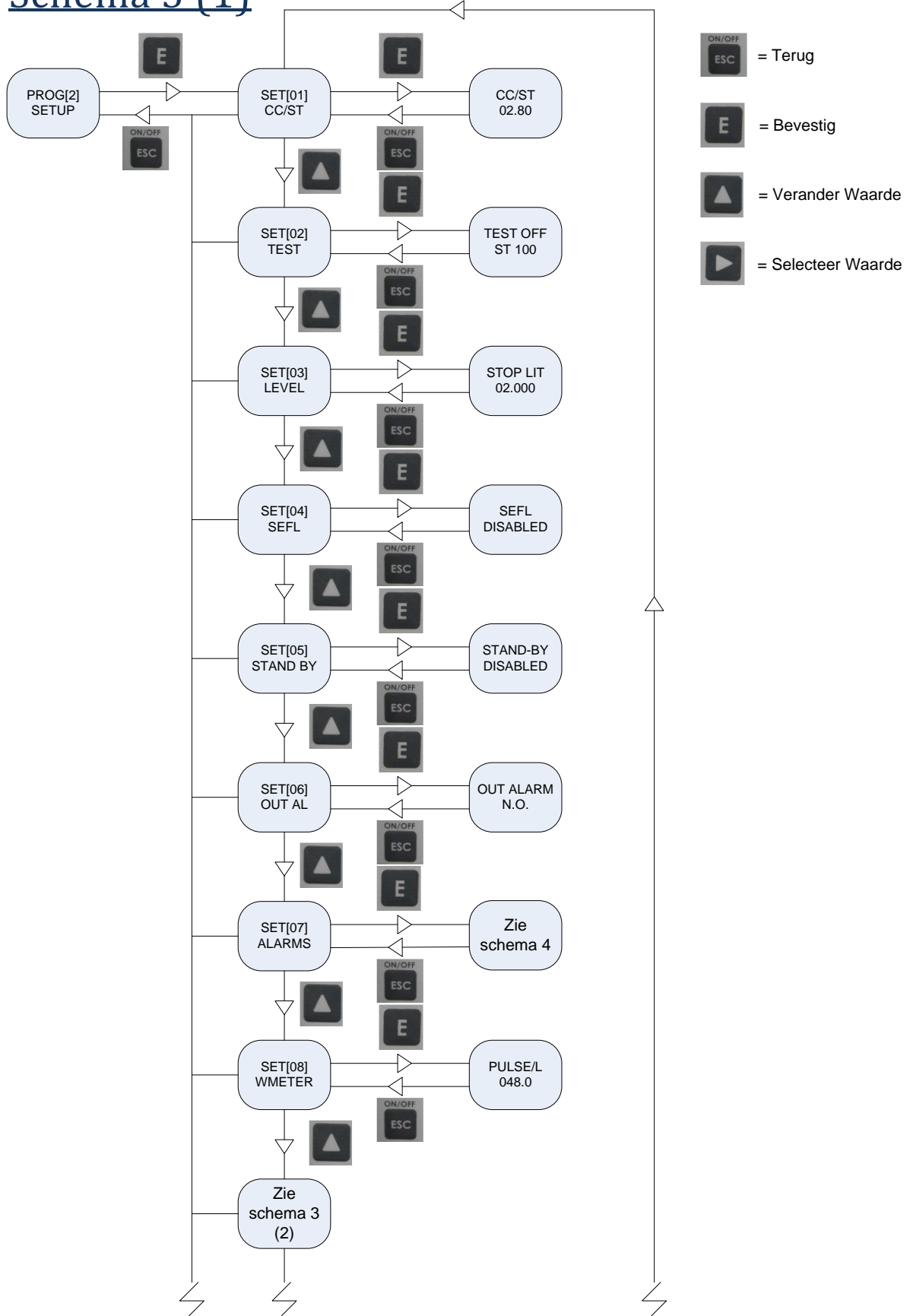
Si, tras el ajuste, se ha accedido de nuevo al "short menu", pulsar 2 veces la tecla ESC para volver.

Schema 2

-  = Terug
-  = Bevestig
-  = Verander Waarde
-  = Selecteer Waarde

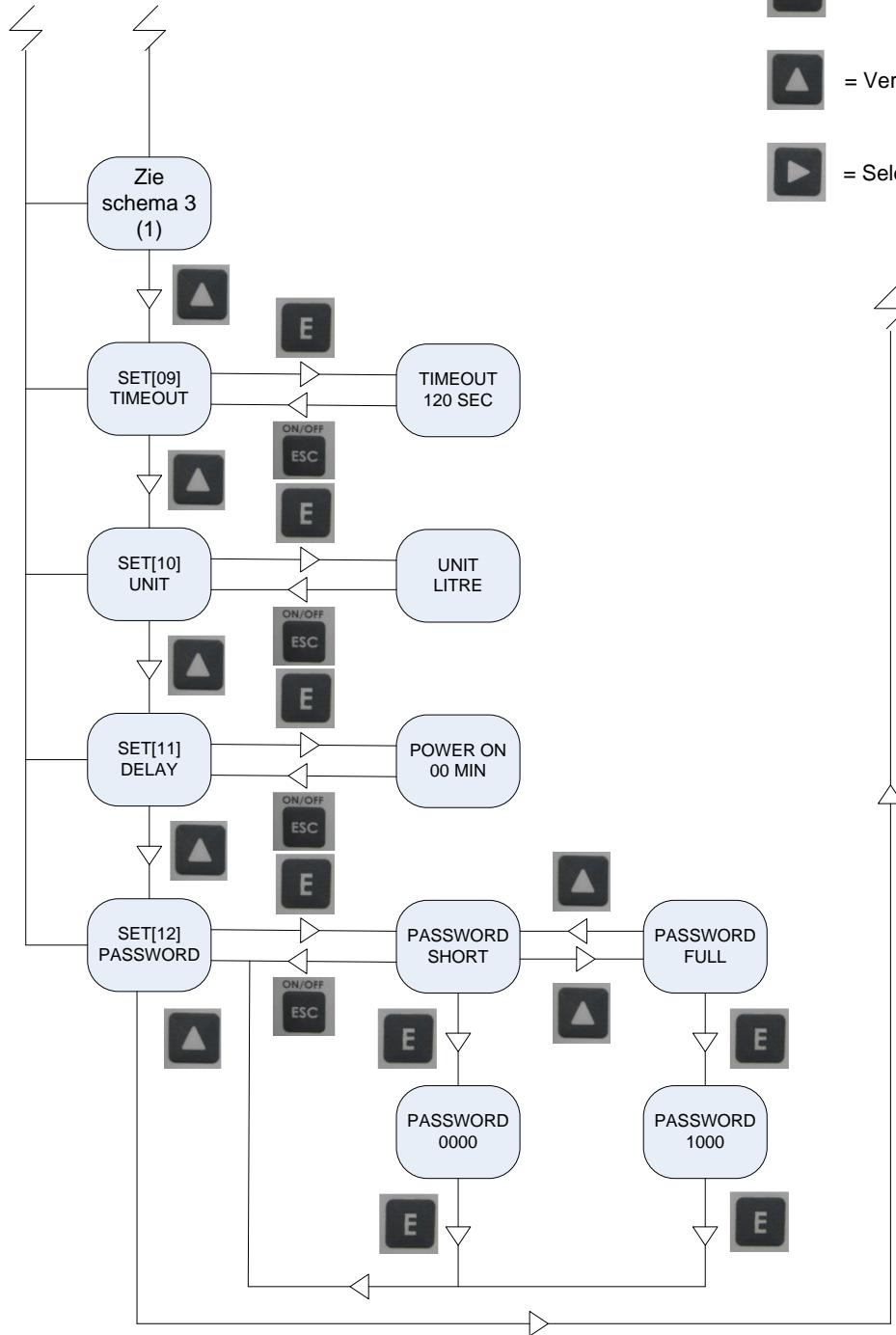


Schema 3 (1)

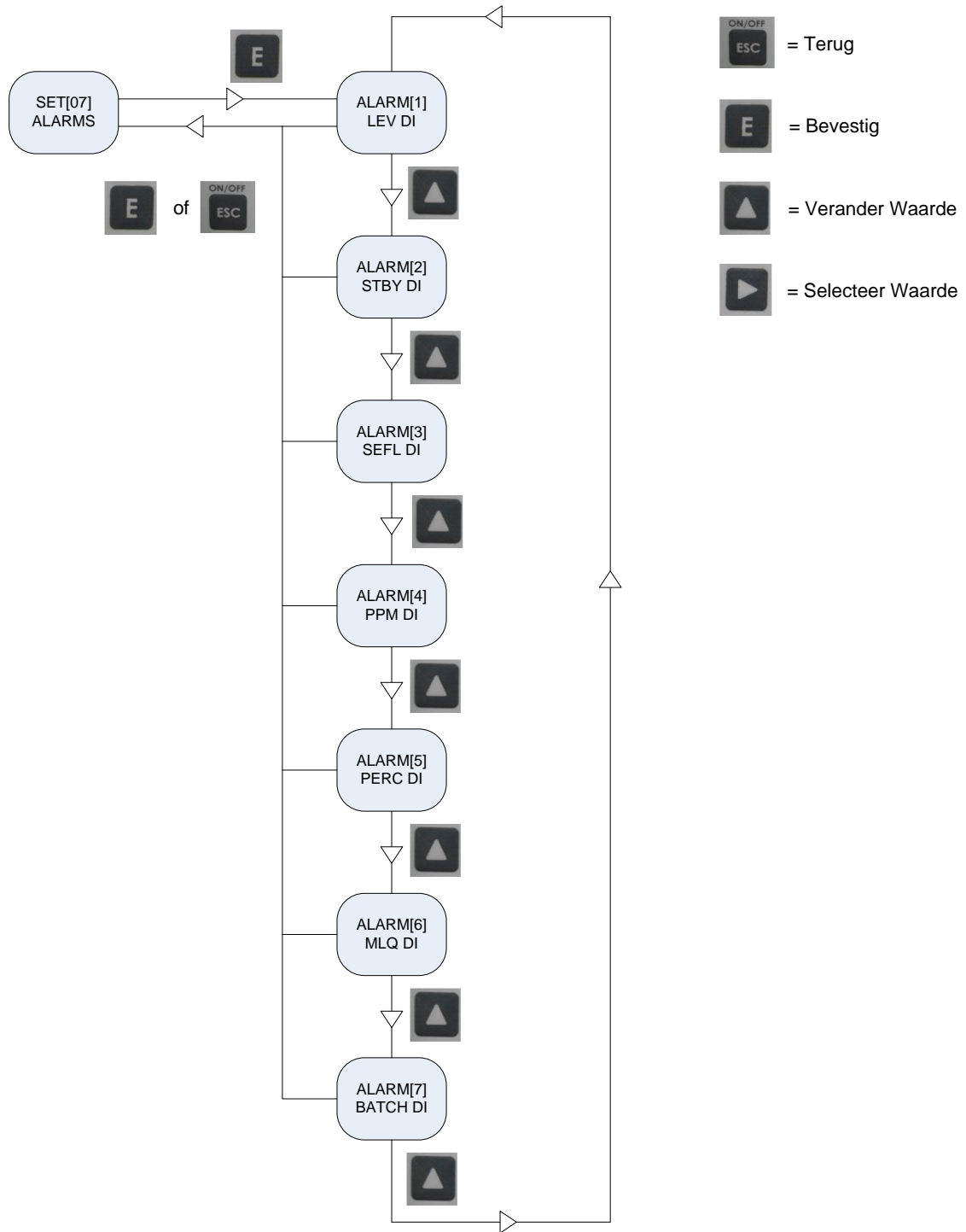


Schema 3 (2)

-  = Terug
-  = Bevestig
-  = Verander Waarde
-  = Selecteer Waarde

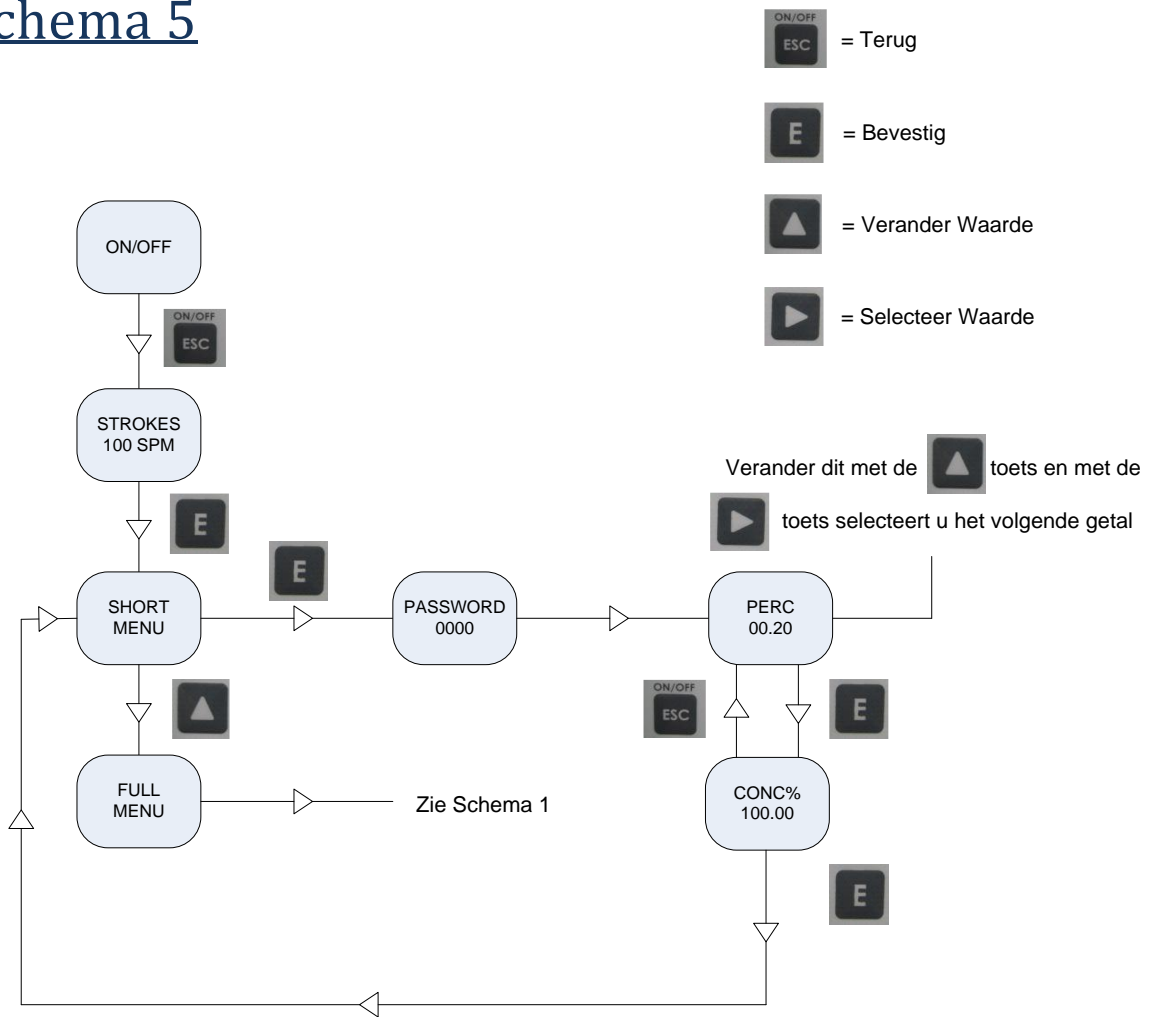


Schema 4



Para ajustar la dosificación, seguir los siguientes pasos:

Schema 5




Si, tras el ajuste, se ha accedido de nuevo al "short menu", pulsar 2 veces la tecla ESC para volver.

5. MANTENIMIENTO


5.1 Limpieza de la bomba

Se recomienda enjuagar el dispositivo aspirando varios litros de agua limpia si no se ha utilizado durante un periodo de tiempo prolongado.

6. RESOLUCIÓN DE PROBLEMAS

PROBLEMA	CAUSA	SOLUCIÓN
Fallo de funcionamiento	Información general	Pulsar  hasta que aparezca alarm en el display. Después, ajustar el mensaje de avería del que se trata pulsando  .
La dosificación no es precisa	Ajuste incorrecto	Controlar el porcentaje de ppm, la concentración, el número de impulsos del contador
	Presión demasiado alta	Llevar la presión a un máx. de 5 bar durante la entrada de agua mediante la válvula reductora de presión
	El filtro de pie está obstruido o defectuoso	Limpiar o sustituir el filtro de pie
	Válvulas de cabezal de bomba, filtro de pie o inyector obstruidas o dañadas.	Sustituir o limpiar los componentes defectuosos o sucios
	El electroimán no aporta la potencia suficiente (ruido sordo)	Llevar la bomba al servicio técnico para su reparación
Dosificación excesiva	Inyector Se ha montado un inyector erróneo. Inyector defectuoso	Revisar el inyector (dígito 5 en inyector)
Flujo de retorno del producto/agua al recipiente de dosificación	Inyector o válvula defectuosos/sucios	Sustituir/limpiar inyector y/o válvulas
	Revisar el inyector	Desenroscar tubo flexible de presión. Si hay fuga de agua en inyector, sustituirlo o bien Desenroscar el tubo flexible de presión. Dejar que la bomba dosifique. Tapar el tubo flexible de presión con el pulgar. Con la presión suficiente, el inyector se obstruye → entonces, sustituirlo.
El contador avanza y no se está dosificando el producto	Efectuar la prueba siguiente; Desconectar el cable del contador de la bomba y conectar este al cable de la protección contra el funcionamiento en seco. Extraer la válvula de retención del depósito de dosificación y mover el flotador	Ahora la bomba debe inyectar durante el movimiento del flotador. Si no es así, hay que llevar la bomba a reparar. Si efectivamente es así, es preciso sustituir la sonda del contador, el cable o el contador al completo.

	hacia arriba y abajo varias veces.	
--	------------------------------------	--

PROBLEMA	CAUSA	SOLUCIÓN
Aparecen símbolos extraños en el display o no se puede acceder a determinadas funciones de la bomba mediante las teclas	Avería en el circuito impreso	Reset. Apagar la bomba con la tecla "ESC". Sacar el enchufe de la toma. Pulsar ambas teclas de las flechas y mantenerlas pulsadas mientras se enchufa el conector en la toma. En la pantalla aparece "load default". Volver a programar la bomba. Si no se consigue, es preciso llevar la bomba a reparar.
El display / la bomba no funciona	Suministro eléctrico interrumpido	Controlar el suministro eléctrico
	Fusible defectuoso	Desenroscar la tapa del lado posterior de la bomba. Revisar/sustituir el fusible. Si vuelve a producirse el problema, llevar la bomba a reparar
	Circuito impreso defectuoso	Enviar la bomba a reparar
Alarma "nivel bajo en el depósito" # parpadea (→alarma 1 level)	Para aspirar el depósito hasta que se vacíe totalmente se programa una cantidad determinada de litros de reserva. La bomba continúa funcionando hasta que la reserva se acaba.	Dado el caso, adaptar el ajuste de la reserva en función del depósito
La bomba dosifica continuamente	Pulsar  y leer el modo en el display	Revisar los ajustes % PPM Continue Pulse/Liter (no litros/impulso)