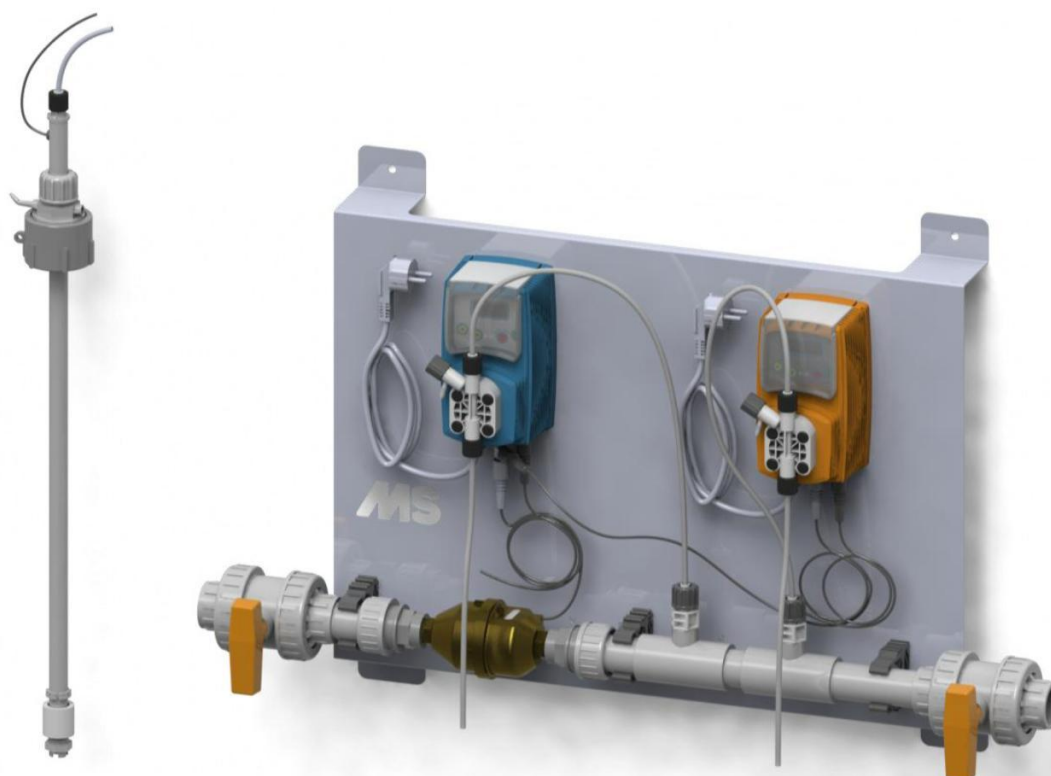


Digi Doser Duo 2

4309017 230V

4309037 12V

4309057 110V



DA **Digi Doser Duo 2**
Betjeningsvejledning

3

Digi Doser Duo 2

FORORD

Produktbeskrivelse

Digi Doser Duo 2 er et doseringssystem til tilsætning af både Di-O-Clean og Goldfeed til drikkevandssystemer. Systemet er udstyret med 2 digitale membranpumper, der dispenserer den korrekte mængde af Di-O-Clean og/eller Goldfeed i vandrøret på basis af impulser fra en vandmåler. Doseringssystemet er specielt konstrueret til at dispensere Di-O-Clean og Gold Feed på en enkel og nøjagtig måde samtidigt eller efter hinanden og uden behov for at skifte produkter.

INDHOLDSFORTEGNELSE

Forord.....	2
Produktbeskrivelse.....	2
Indholdsfortegnelse.....	2
1. Anordningen.....	4
1.1 Diagram over dele.....	4
1.2 Liste over dele.....	6
1.3 Medfølgende artikler.....	7
2. Installationsvejledning.....	8
2.1 Klargøring.....	8
2.2 Montering af vandforsyning og doseringspumper.....	9
2.3 Montering af anordningen.....	10
3. Idriftsættelse af anordningen.....	12
3.1 Udluftning og idriftsættelse af anordningen.....	12
3.2 Pumpens tekniske data.....	14
4. Indstillinger.....	14
5. Vedligeholdelse.....	23
5.1 Rengøring af pumpen.....	23
6. Fejlfinding.....	23

Garanti

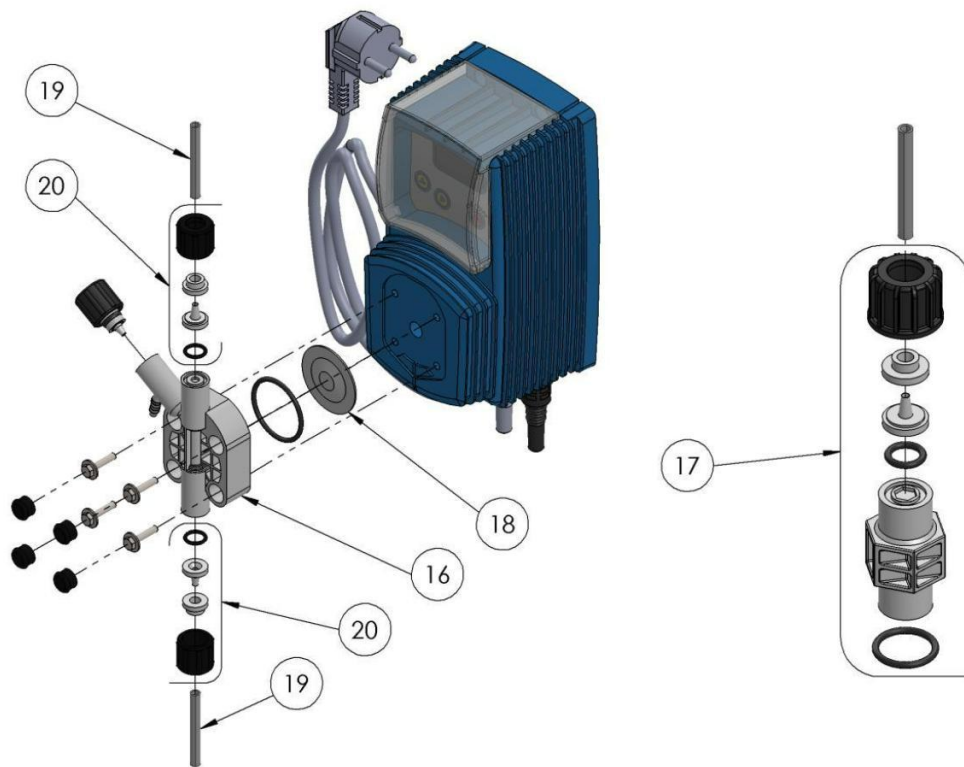
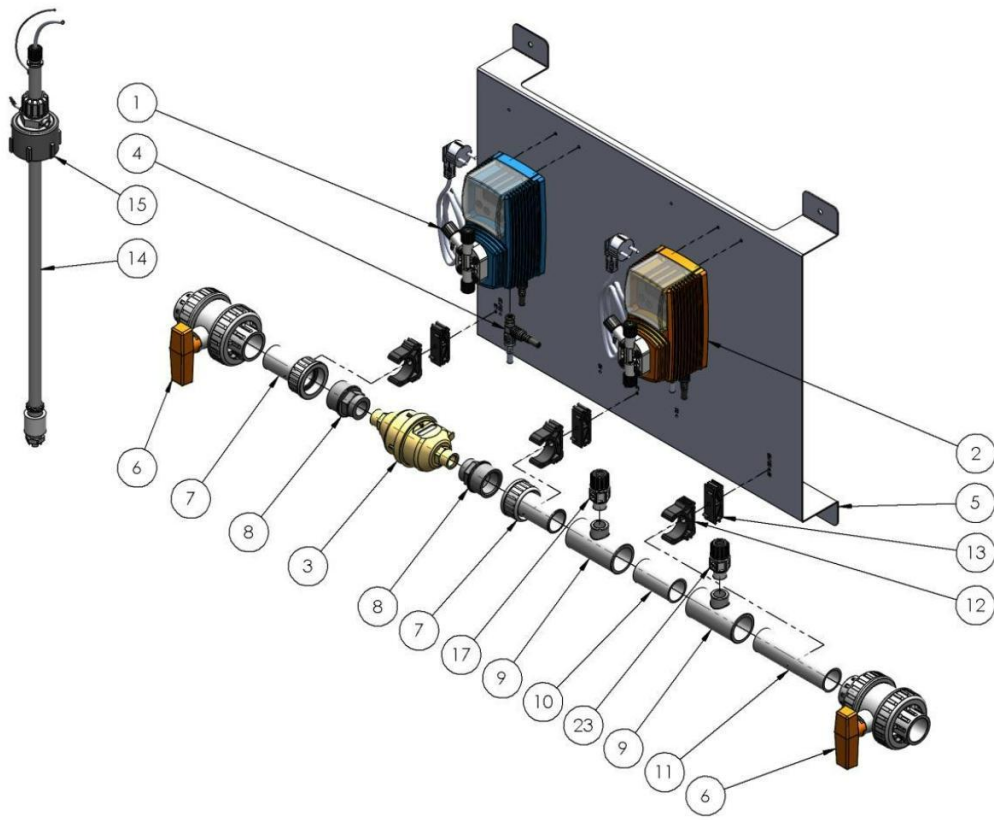
- Virksomheden Schippers garanterer, at dette produkt er fri for fabrikationsfejl i en periode på 12 måneder.
- Garantien gælder både for mekaniske og elektroniske komponenter samt for arbejdstid.
- Forsendelse til brugeren dækkes af garantien.
- Flytning er på brugerens ansvar.
- Garantien er gyldig for den første ejer på det oprindelige installationssted.

Garantien dækker ikke:

- Skader forårsaget af ukorrekt installation, fejl i rørsystemet og højt vandtryk eller trykstigninger.
- Skader forårsaget af frost, ild, uheld, fejlagtig brug eller forsømmelse fra brugerens side.
- Skader forårsaget af forekomst af jern, vandhårdhed, alger, organiske stoffer eller andre stoffer i vandet, som produktet ikke er egnet til. I nogle tilfælde bør der sørges for vandbehandling.

1. ANORDNINGEN

1.1 Diagram over dele



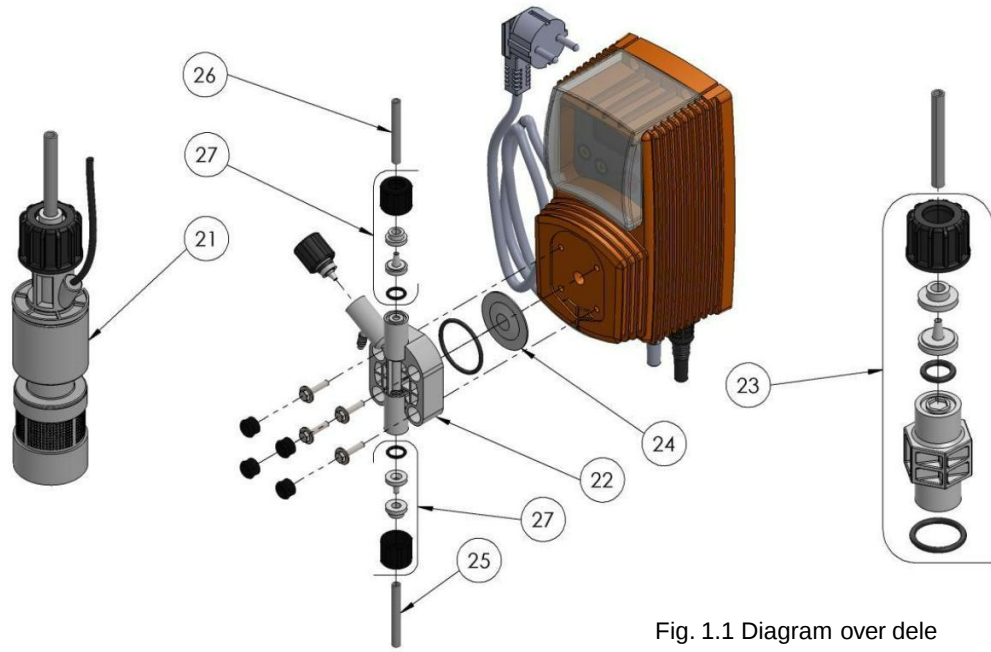


Fig. 1.1 Diagram over dele

1.2 Liste over dele

Listen over dele herunder refererer til diagrammet over dele i afsnit 1.1.

Digi Doser Duo 2 – Reservedele		
Kode	Artikelnummer:	Beskrivelse
1	8800410	Di-O-Clean-pumpe, 2,7 liter, 8 bar 230V
	8800418	Di-O-Clean-pumpe 2,7 liter, 8 bar 12V
	8800434	Di-O-Clean-pumpe 2,7 liter, 8 bar 110V
2	8800425	Syrepumpe, 10 liter, 5 bar 230V
	8800427	Syrepumpe, 10 liter, 5 bar 12V
	8800437	Syrepumpe, 10 liter, 5 bar 110V
3	8804085	Vandmåler ¾", 2,5 m ³ /t
4	8800610	Signalsplitter med kabel
5	8800287	Monteringsplade, Digi Doser
6	8800250	Kugleventil, PVC, 40 mm
7	8800221	¾-kobling 40 x 1½"
8	8800258	Bøsning, inline, 1½" x ¾"
9	8800244	T-stykke 90° 40 x ½" x 40
10	8800384	PVC-rør, 40 mm, l = 75 mm
11	8800384	PVC-rør, 40 mm, l = 150 mm
12	8800293	Slangeklemme, 40 mm
13	8800253	Afstandsholder, 40 mm
14	8800286	Tørkøringsbeskyttelse, LASP, 72 cm
15	8804534	Adapter til Di-O-Clean-dunk
16	8804514	Digi Doser Di-O pumpehoved, K
17	8804528	Di-O-Clean injektor, 5 bar, 1/2" 4 x 6
18	8804511	Membran, K
19	8804535	Tryk- og sugeslange til Digi Doser Di-O, 2 m
20	8804588	Slangefittingsæt 3/8" 4 x 6 Di-O
21	8800445	Tørkøringsbeskyttelse, syre, 1/2" 4 x 6
22	8800430	Digi Doser Acid pumpehoved, K
23	8804578	Syreinjektor, 3 bar, 1/2" 4 x 6
24	8804511	Membran, K
25	8800446	Sugeslange 2 m 4 x 6 Digi Doser
26	8804594	Trykslange 2 m 4 x 6 Digi Doser
27	8804589	Slangefittingsæt 3/8" 4 x 6, syre
-	8804599	Sikring 1 A

Fig. 1.2 Liste over dele

1.3 Medfølgende artikler

- Digi Doser monteringsplade
- Digi Doser rørinstallation til vand 2 M3/H
 - 3 x rørbøjler
 - 3 x afstandsblokke
 - Manometer, inkl. T-stykke
 - 4 x gevindbolte Ø 8 x 60 mm
 - 4 x stikbolte Ø 8 x 10 mm
 - 1 x 50 ml sprøjte
- Di-O-Clean pumpe (blå)
 - Sugslange
 - Trykslange
 - Injektor
 - 2 x skruer
 - Sikring
- Syrepumpe (rød)
 - Sugslange
 - Tørkøringsbeskyttelse
 - Trykslange
 - Injektor
 - 2 x skruer
 - Sikringsmærkning
- Tørløbsbeskyttelse LASP 72 cm
- Signalsplitter med kabel
- Digi Doser Duo 2 brugervejledning
- Digi Doser instruktionskort

Ekstraudstyr:

- Trykregulator med manometer
- Vandfiltersæt

2. INSTALLATIONSVEJLEDNING

2.1 Klargøring

Vi tilråder at installere en bypass (Fig. 2.1) omkring pumpens placering. På denne måde kan du fortsætte med at bruge hovedrørsystemet og nemt opretholde vandtilførslen til dine dyr under vedligeholdelse eller i tilfælde af fejl.

For korrekt dosering skal pumpen kalibreres i henhold til vandtrykket. Derfor skal der altid være monteret et manometer foran Digi Doser.

Tilførsel af rent vand og et korrekt tryk er forudsætninger for, at doseringssystemet fungerer korrekt. Hvis vandtilførslen ikke er optimal, kan du installere et ekstra vandfilter og/eller trykregulator (se Fig. 2.1):

1. Vandfilter (4309554)
2. Trykregulator (8804050)

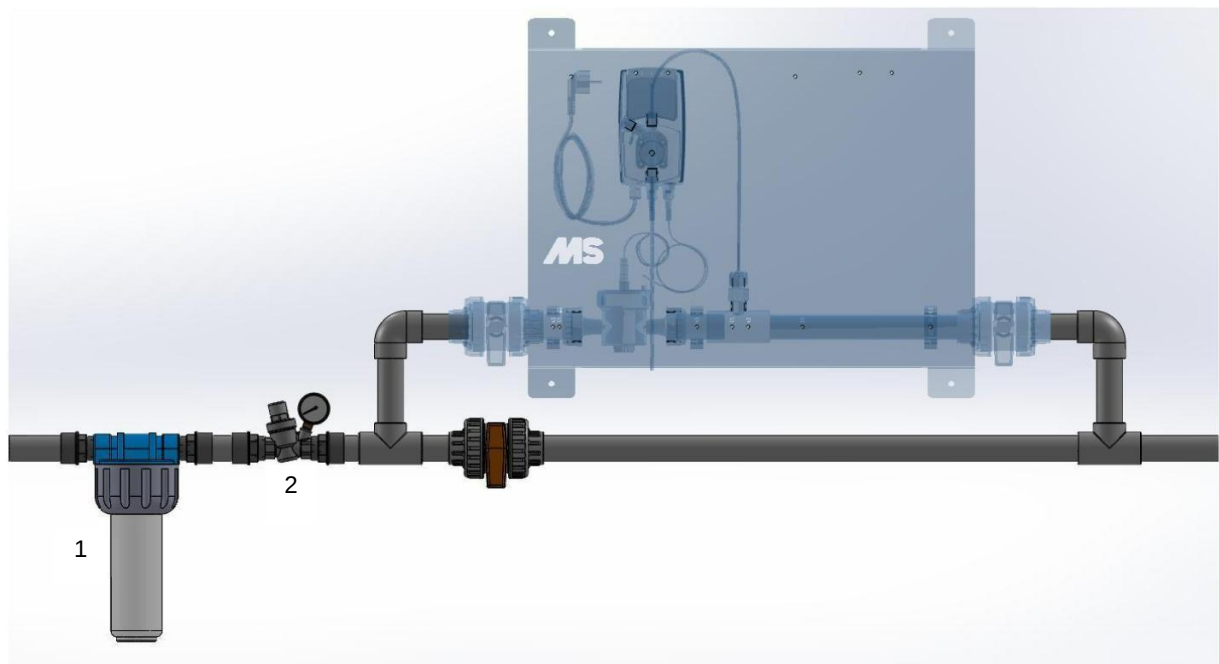
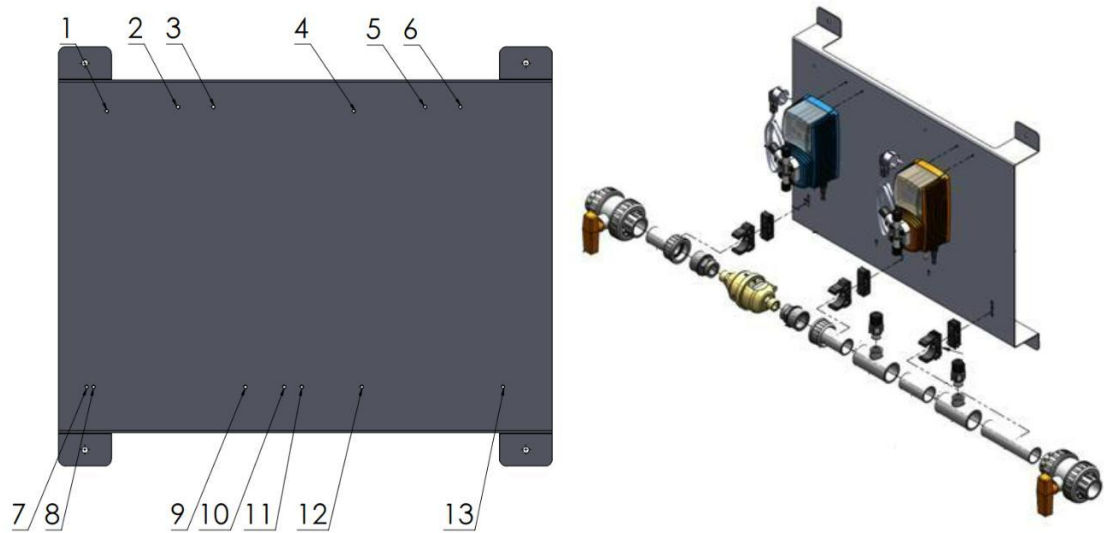


Fig. 2.1. Diagram over bypassen

2.2 Montering af vandforsyning og doseringspumper

Klik de 3 rørbøjler på afstandsblokkene og monter dem i hul nummer 7, 11 og 13 vha. de medfølgende skruer.
DI-O-Clean pumpen (blå) skal monteres i hul 2 og 3.
Syrepumpen (rød) skal monteres i hul 5 og 6.
Klik herefter vandrøret fast i rørbøjlerne.



- Læg 3 lag teflontape på injektoren på DI-O-Clean-pumpen (blå) og skru den på T-stykke 1.
- Fjern proppen fra T-stykke 2.
- Læg 3 lag teflontape på injektoren på syrepumpen (rød) og skru den på T-stykke 2.



OBS!: Indersiden på Di-O-Clean-injektoren har samme farve som ydersiden. Indersiden på syreinjektoren er hvid.

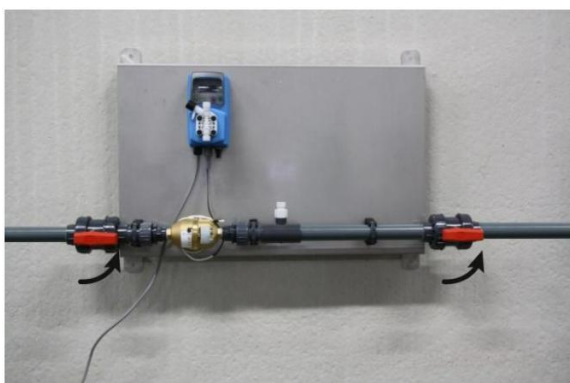
2.3 Montering af anordningen

Sluk for vandtilførslen, og skær tilførselsrøret fri. Monter de nødvendige dele til tilslutning af pumpen.

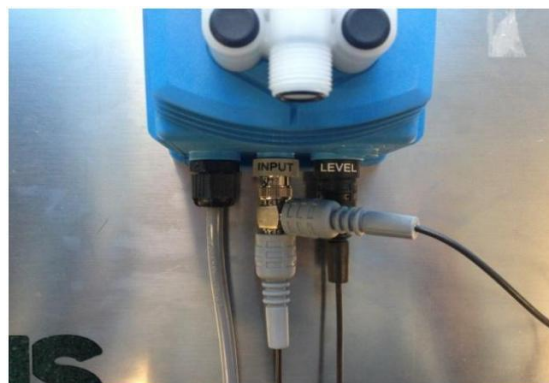
- Afmærk de fire monteringshuller (vandret) på væggen bagved.
- Bor fire huller (Ø 10 mm) i væggen, hvor anordningen skal monteres.
- Monter anordningen på væggen ved hjælp af de medfølgende plugger og skruer.
- Forbind vandtilførslen med indløbet, og udløbsrøret (til behandlet vand) med udløbet. Åbn kugleventilerne ved pumpens indløb og udløb (Figur 1).

2.2.1 Digi Doser Di-O

- Skru signalsplitteren i "indgangen" nederst på pumpen. Tilslut kablet fra vandmåleren til signalsplitteren. (figur 2)
- Forbind tørkøringsbeskyttelseskablet med "level"-konnektoren på doseringspumpen (Figur 2).
- Kobl tørkøringsbeskyttelsens sugeslange til undersiden af pumpen (Figur 3).
- På samme måde kobles trykslangen til pumpens top og til injektoren (Figur 4).



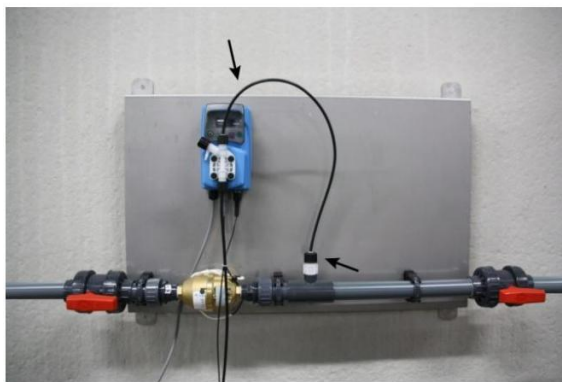
Figur 1: Åbn kugleventilerne



Figur 2: Tilslut tørkøringsbeskyttelsen og vandmåleren.



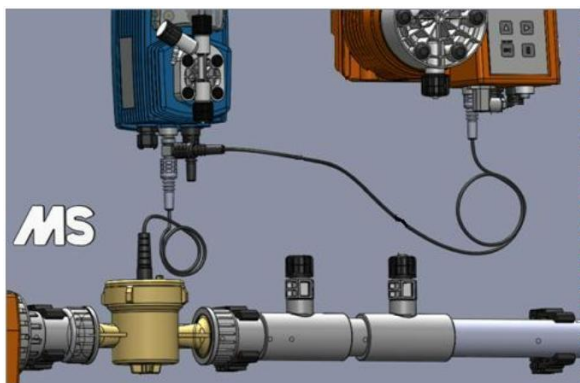
Figur 3: Tilkobl sugeslangen



Figur 4: Tilkobl trykslangen

2.3.2 Digi Doser Acid

- Forbind kablet fra signalsplitteren til "indgangen" på syrepumpen. (figur 5)
- Forbind tørkøringsbeskyttelseskablet med "level"-konnektoren på doseringspumpen (Figur 6).
- Kobl tørkøringsbeskyttelsens sugeslange til undersiden af pumpen (Figur 7).
- På samme måde kobles trykslangen til pumpens top og til injektoren (Figur 8).



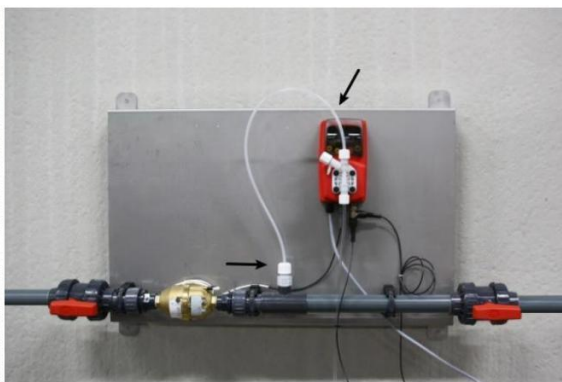
Figur 5: Tilslutning af vandmåler



Figur 6: Tilslut tørkøringsbeskyttelsen



Figur 7: Tilkobl sugeslangen



Figur 8: Tilkobl trykslangen

3. IDRIFTSÆTTELSE AF ANORDNINGEN

3.1 Udluftning og idriftsættelse af anordningen

3.1.1 Digi Doser Di-O

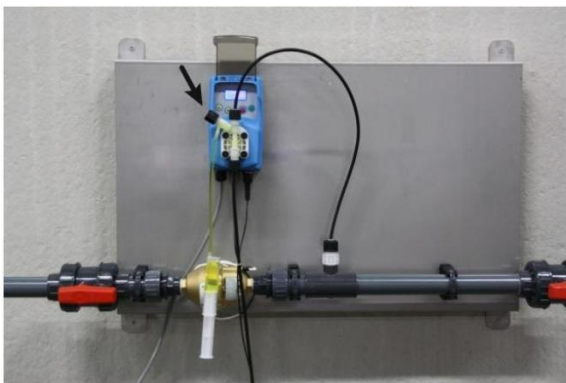
- Tænd for pumpen (Figur 9), og indstil den korrekte dosering (se afsnit 4.2).
- Anbring beholderen med Di-O-Clean under anordningen.
- Forbind sugelansen med beholderen ved hjælp af den medfølgende adapter (Figur 10).
- Kobl den medfølgende sprøjte med den korrekte slange til udluftningsventilen. Åbn udluftningsventilen på pumpehovedet, og brug den medfølgende sprøjte og rør til at suge luften ud af systemet, indtil der løber væske ind i sprøjten (Figur 11).
- Luk udluftningsventilen igen.
- Tryk på den højre pileknop, og hold den nede i 5 sekunder. Systemet dispenserer nu i 30 sekunder, så hele systemet fyldes med Di-O-Clean (Figur 12).
- Systemet er parat til brug.



Figur 9: Tænd for pumpen



Figur 10: Forbind sugelansen med beholderen



Figur 11: Udluft pumpen



Figur 12: Trykslangen fyldes

3.1.2 Digi Doser Acid

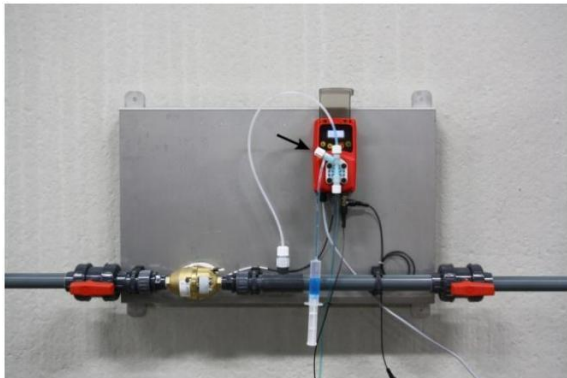
- Tænd for pumpen (Figur 13), og indstil den korrekte dosering (se afsnit 4.2.).
- Anbring beholderen med produktet under anordningen.
- Anbring tørkøringsbeskyttelsens sugeslange i væsken (Figur 14).
- Kobl den medfølgende sprøjte med den korrekte slange til udluftningsventilen. Åbn udluftningsventilen på pumpehovedet, og brug den medfølgende sprøjte og rør til at suge luften ud af systemet, indtil der løber væske ind i sprøjten (Figur 15).
- Luk udluftningsventilen igen.
- Tryk på den højre pileknop, og hold den nede i 5 sekunder. Systemet dispenserer nu i 30 sekunder, så hele systemet fyldes med produktet (Figur 16).
- Systemet er parat til brug.



Figur 13: Tænd for pumpen



Figur 14: Anbring sugeslangen i væsken



Figur 15: Udluft pumpen



Figur 16: Trykslangen fyldes

3.2 Pumpens tekniske data

Beskrivelse	Digi Doser Di-O 2 (blå)	Digi Doser Acid 2 (rød)
Maks. tryk	8 bar	5 bar
Minimal gennemstrømningshastighed	15 liter i timen	
Nominal gennemstrømningshastighed	2.500 liter i timen	
Maksimal gennemstrømningshastighed	3.000 liter i timen	
Maks. antal injektioner pr. minut	180	180
Injektioner pr. impuls	0,25 ml ved 5 bar	0,93 ml ved 5 bar
Pumpeydelse	2,7 liter i timen ved 5 bar	10 liter i timen ved 5 bar
Arbejdstemperatur	fra 0 til 45 °C	
Spænding	230 V vekselstrøm	
Energiforbrug	16 W	16 W
Mål mm	942 mm x (H) 500 mm x (D) 237 mm	
Vægt	± 15 kg	
Sikkerhedsklassifikation	IP 65	
Ind-/udløbstilslutninger	40 mm PVC	

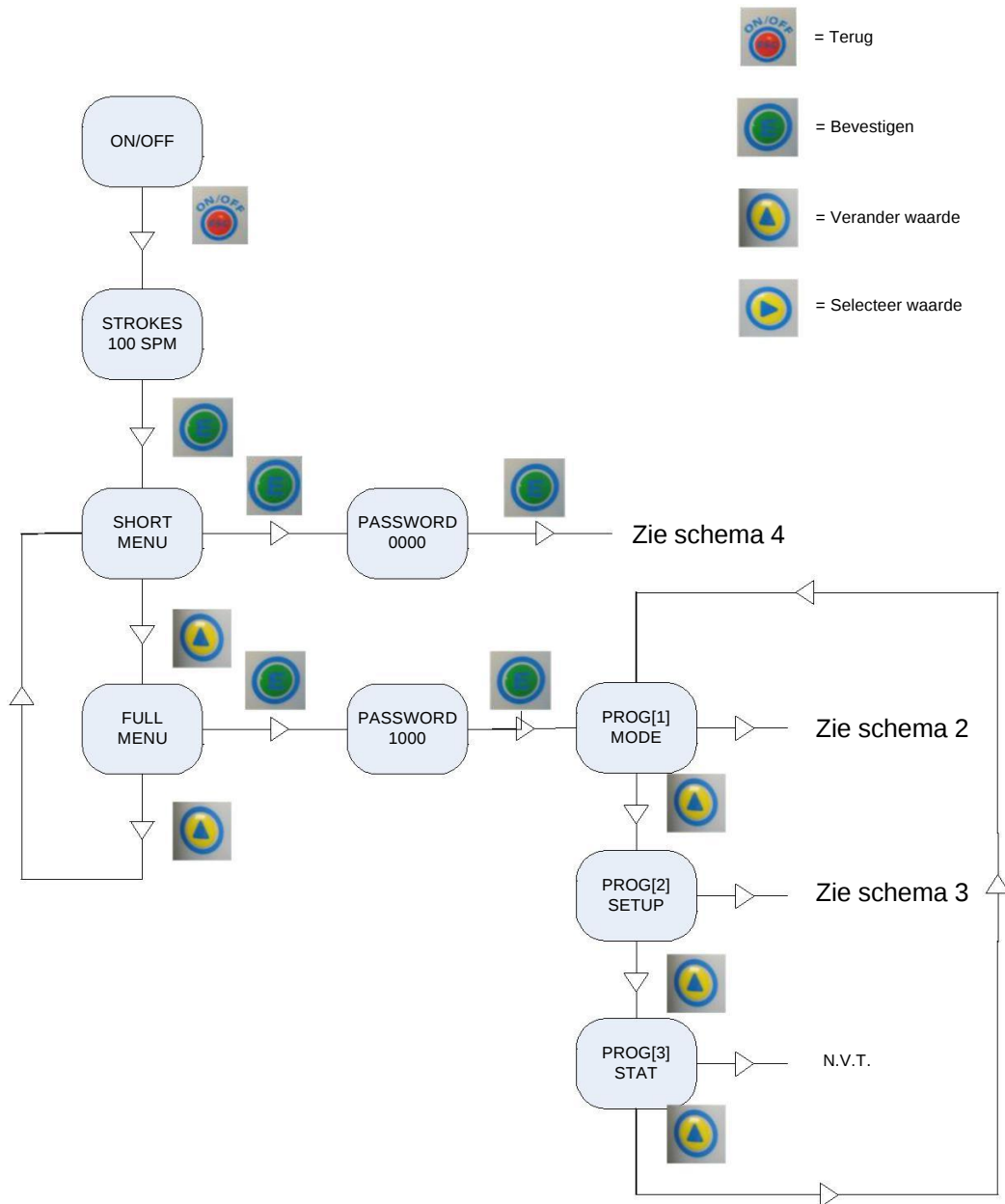
4. INDSTILLINGER

Doseringspumpen leveres med følgende fabriksindstillinger:

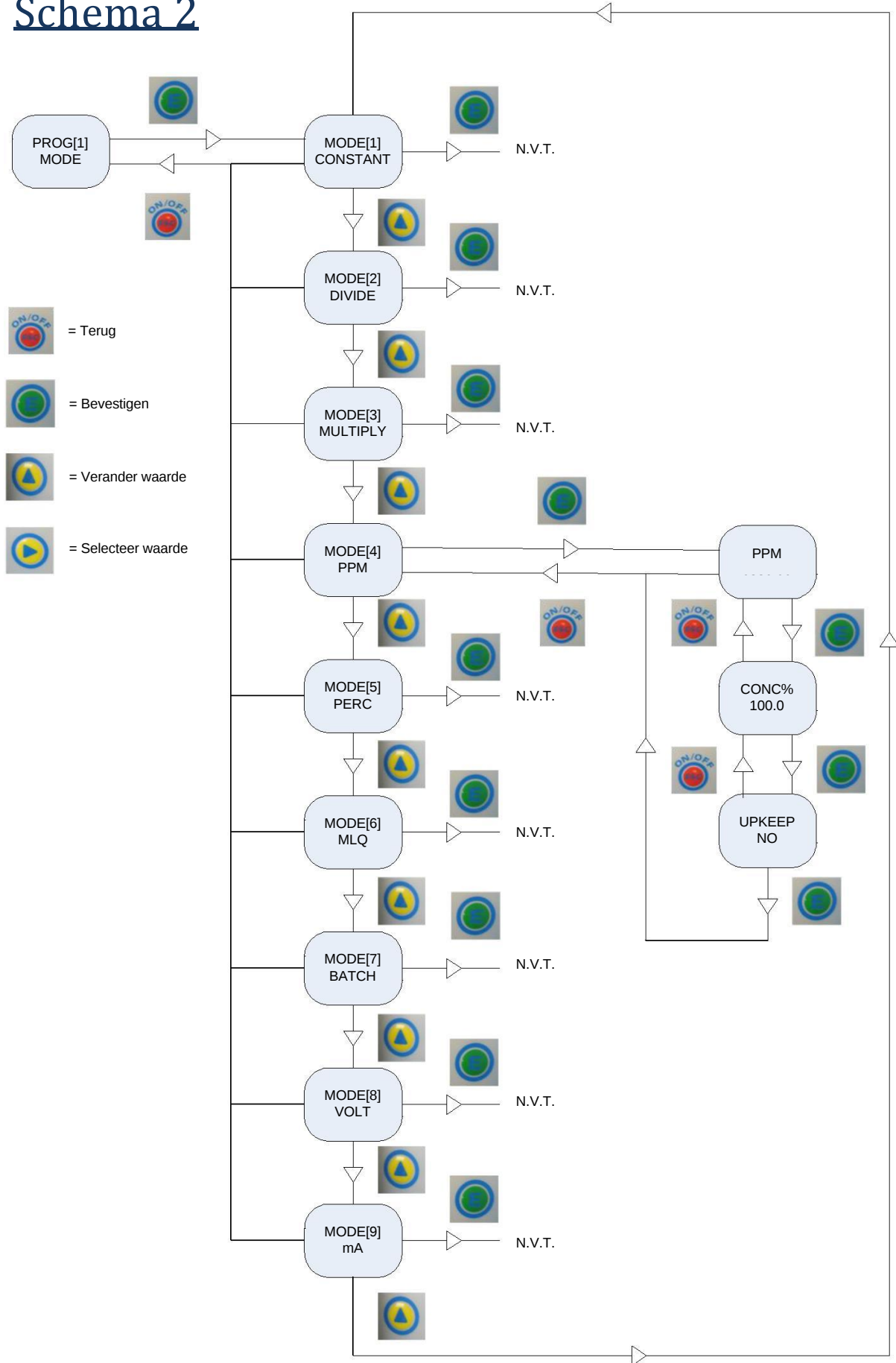
Indstillinger	Digi Doser Di-O 2 (blå)	Digi Doser Acid 2 (rød)
ml pr. impuls (CC/ST)	0,25	0,93
TEST	100 impulser	50 impulser
Reserve i forsyningsbeholder (NIVEAU)	02,000 liter	02,000 liter
Vandmålerimpulser (VMÅLER)	002 pr. liter	002 pr. liter
Enhed (ENHED)	liter	liter
Adgangskode (ADGANGSKODE)	0000	0000
TILSTAND (4)	ppm	PROC
Dosering	ppm	00,20 %
KONC %	100	100
Vedligeholdelse	NEJ	ikke relevant

4.1.1 Digi Doser Di-O

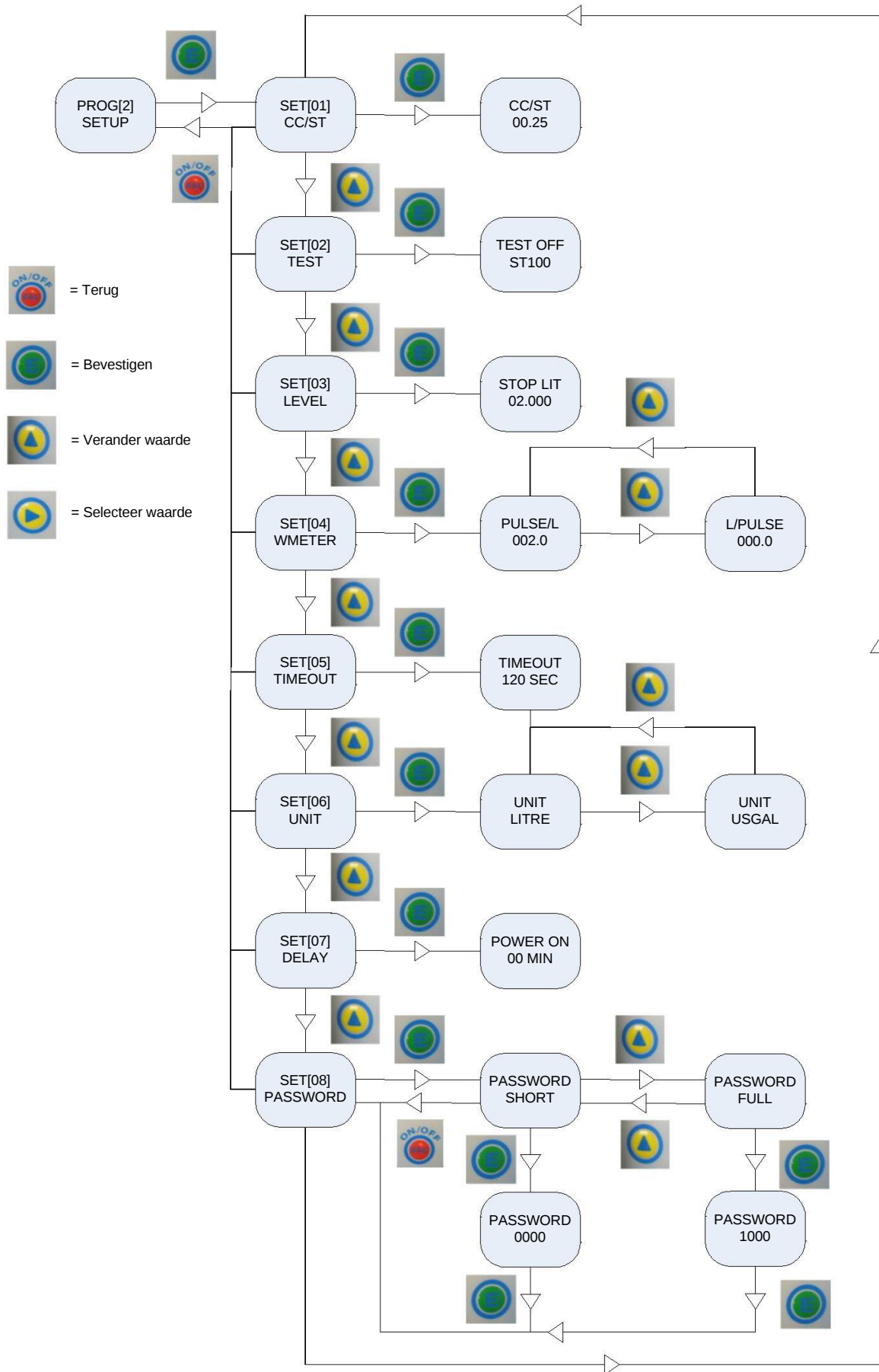
Schema 1



Schema 2

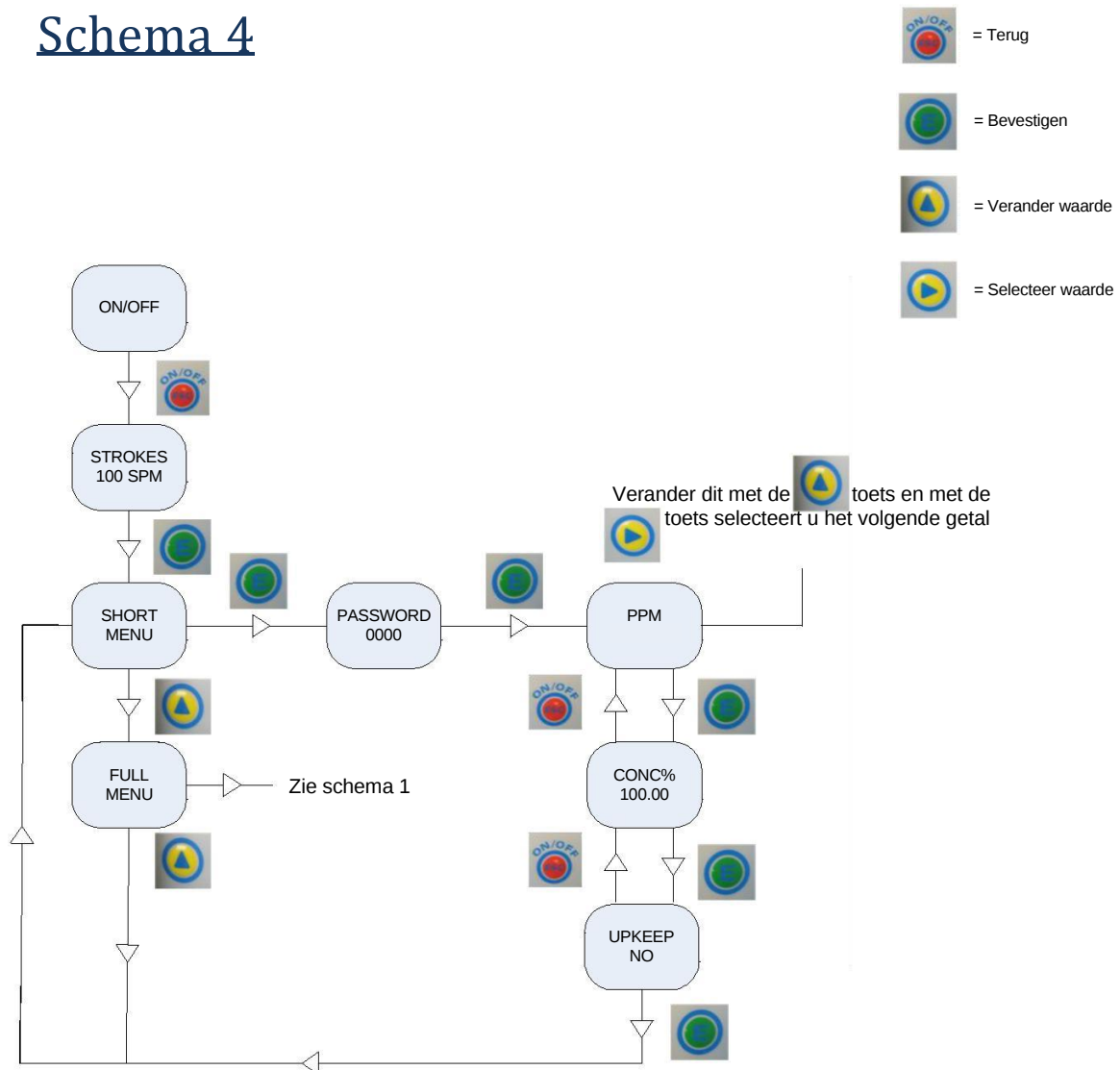


Schema 3



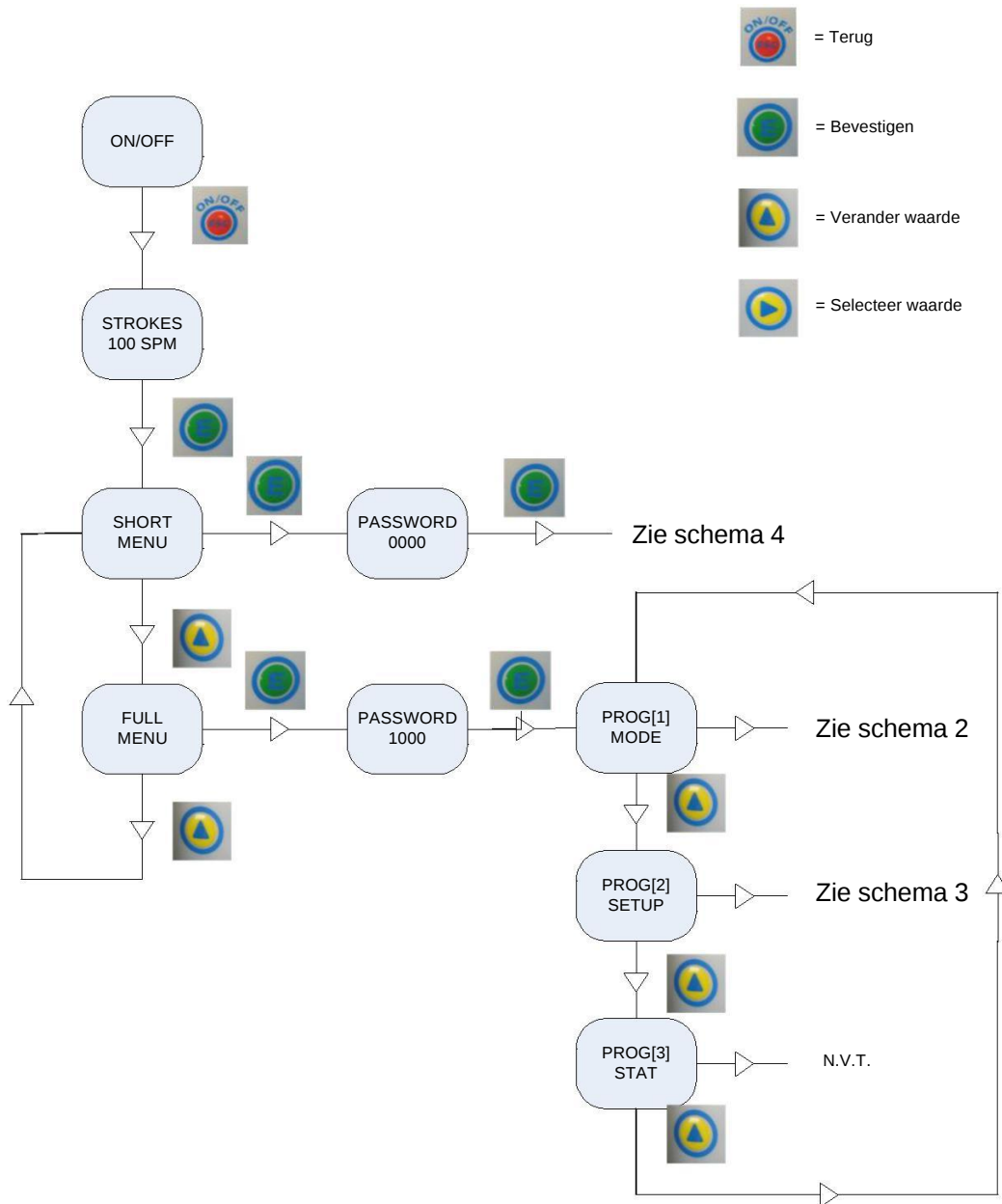
Følg trinnene herunder for at ændre doseringen:

Schema 4

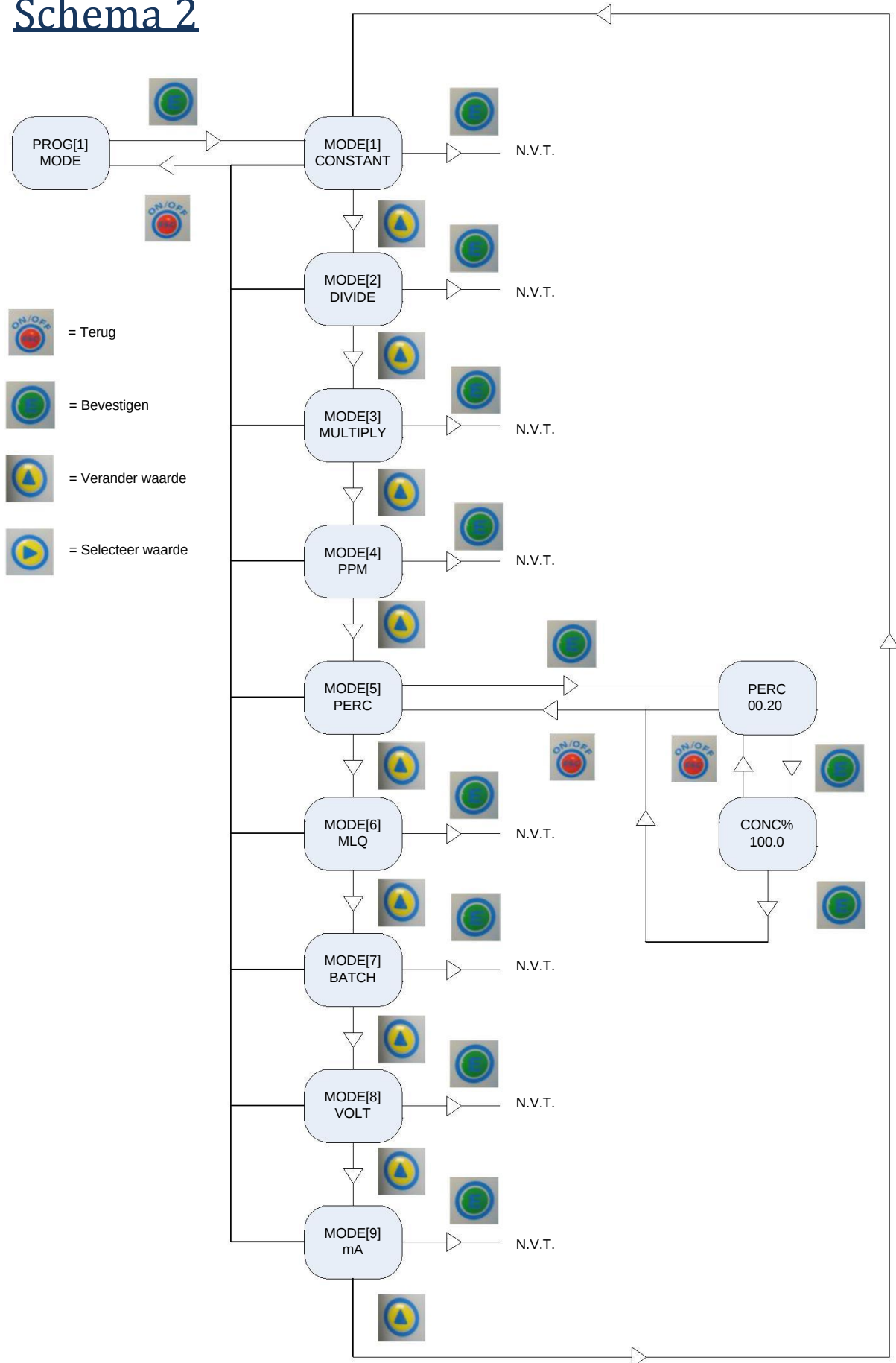


Når ændringen er udført, og du er tilbage i den lille menu, skal du trykke på knappen ESC to gange for at gå tilbage.

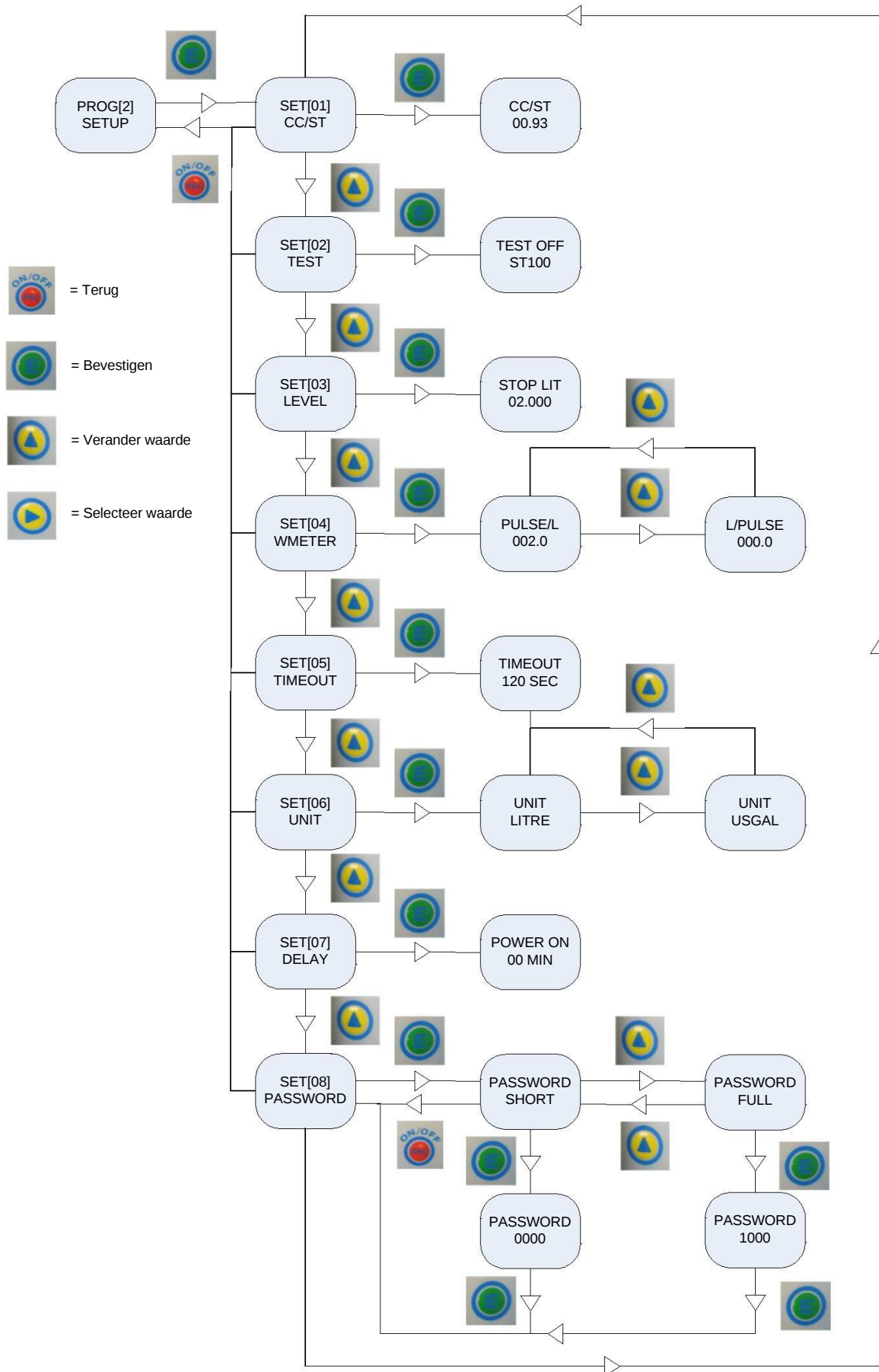
Schema 1



Schema 2

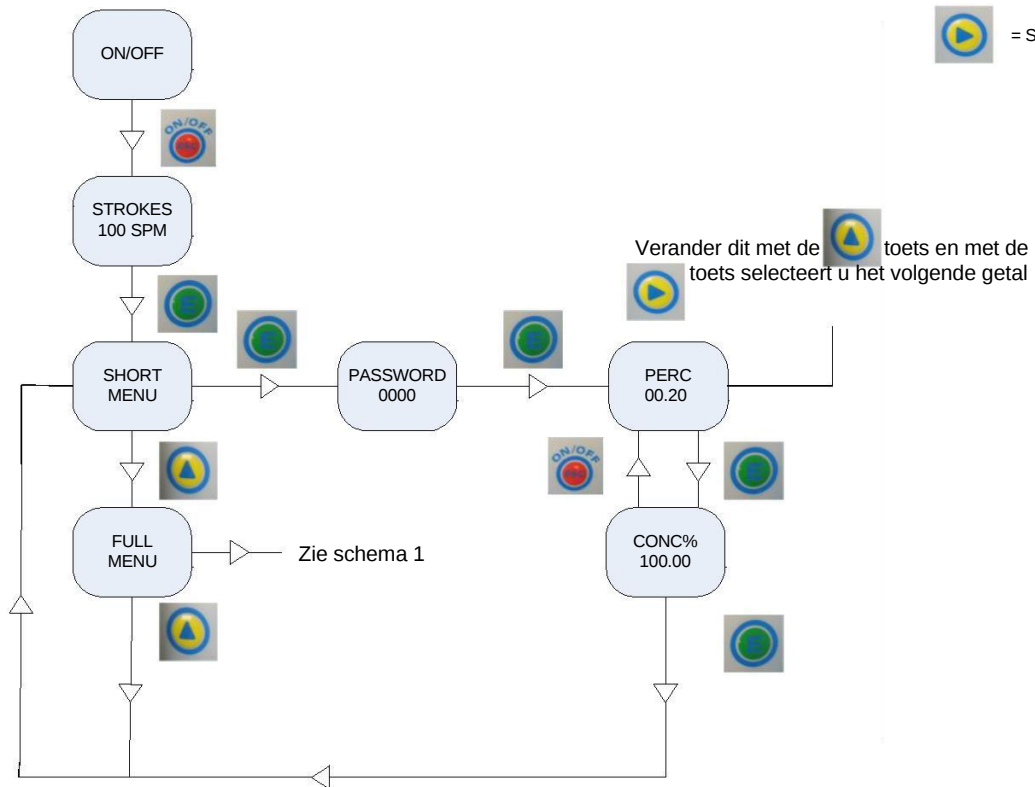


Schema 3



Følg trinnene herunder for at ændre doseringen:

Schema 4





Når ændringen er udført, og du er tilbage i den lille menu, skal du trykke på knappen ESC to gange for at gå tilbage.

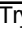
5. VEDLIGEHOLDELSE

5.1 Rengøring af pumpen

Når pumpen ikke har været benyttet i en længere periode, tilråder vi at skylle anordningen med nogle få liter rent vand.

6. FEJLFINDING

PROBLEM	ÅRSAG	LØSNING
Fejlhåndtering	Generelt	Tryk på  , indtil "alarm" vises på displayet. Tryk derefter på  for at se meddelelsen om den pågældende fejl.
Dosering er ikke nøjagtig	Forkert indstilling	Kontroller procentdelen eller ppm, koncentrationen og antallet af vandmålerimpulser
	Overtryk	Indstil trykket til maks. 5 bar, mens vand frigives ved hjælp af trykreduktionsventilen
	Fodfilter blokeret eller defekt	Rengør eller udskift fodfiltret
	Pumpehovedventiler, fodfilter eller injektor er blokeret eller beskadiget	Udskift eller rengør de defekte eller snavsede dele
	Elektromagnetens ydelse er utilstrækkelig (dump lyd)	Send pumpen til reparation
Dosering for høj	Injektor Forkert injektor installeret Defekt injektor	Kontroller injektoren (nummer 5 på injektoren)
Produkt/vand løber tilbage i forsyningsbeholderen	Defekt/snavset injektor eller ventil	Udskift/rengør injektoren og/eller ventilerne
	Kontroller injektoren	Skru trykslangen af, og udskift injektoren, hvis der lækker vand fra den. Eller Skru trykslangen af. Lad pumpen dosere. Luk trykslangen med din tommelfinger. Hvis injektoren stadig er blokeret med tilstrækkeligt tryk, → skal den udskiftes.
Vandmåleren kører, og der bliver ikke doseret noget produkt	Udfør den følgende test: Frakobl vandmålerkablet fra pumpen, og forbind tørkøringsbeskyttelseskablet med den. Tag fodventilen ud af forsyningsbeholderen, og bevæg flyderen op og ned.	Pumpen skulle nu injicere produktet, mens flyderen bevæges. Hvis det ikke er tilfældet, bør du sende pumpen til reparation. Hvis metoden virker, skal du udskifte vandmålerens sensor, kabel eller hele vandmåleren.

PROBLEM	ÅRSAG	LØSNING
Der er mærkelige symboler på displayet, eller visse pumpefunktioner er ikke længere tilgængelige via knapperne	Fejl på printpladen	Nulstil. Sluk pumpen med "ESC"-knappen. Tag stikket ud af stikkontakten. Tryk på begge pileknapper, og hold dem nede, mens stikket sættes i igen. Skærmen viser "indlæser standard" Programmer pumpen igen. Hvis fejlen ikke udbedres, bør du sende pumpen til reparation
Display/pumpe virker ikke	Strømforsyningen er afbrudt	Kontroller strømforsyningen
	Defekt sikring	Skru dækslet på pumpens bagside af, og kontroller/udskift sikringen. Hvis problemet gentager sig, skal pumpen sendes til reparation
	Defekt printplade	Send pumpen til reparation
Alarm "lavt niveau i beholderen" # blinker (→ alarm 1-niveau)	For at pumpe beholderen helt tom er der programmeret et bestemt antal reserveliter. Pumpen fortsætter med at være i gang, indtil denne reserve er væk.	Reserveindstillingen for forsyningsbeholderen kan evt. ændres.
Pumpen doserer kontinuerligt	Tryk på  , og aflæs tilstanden på displayet	Kontroller indstillingerne % ppm Kontinuerlig Impuls/liter (ikke liter/impuls)