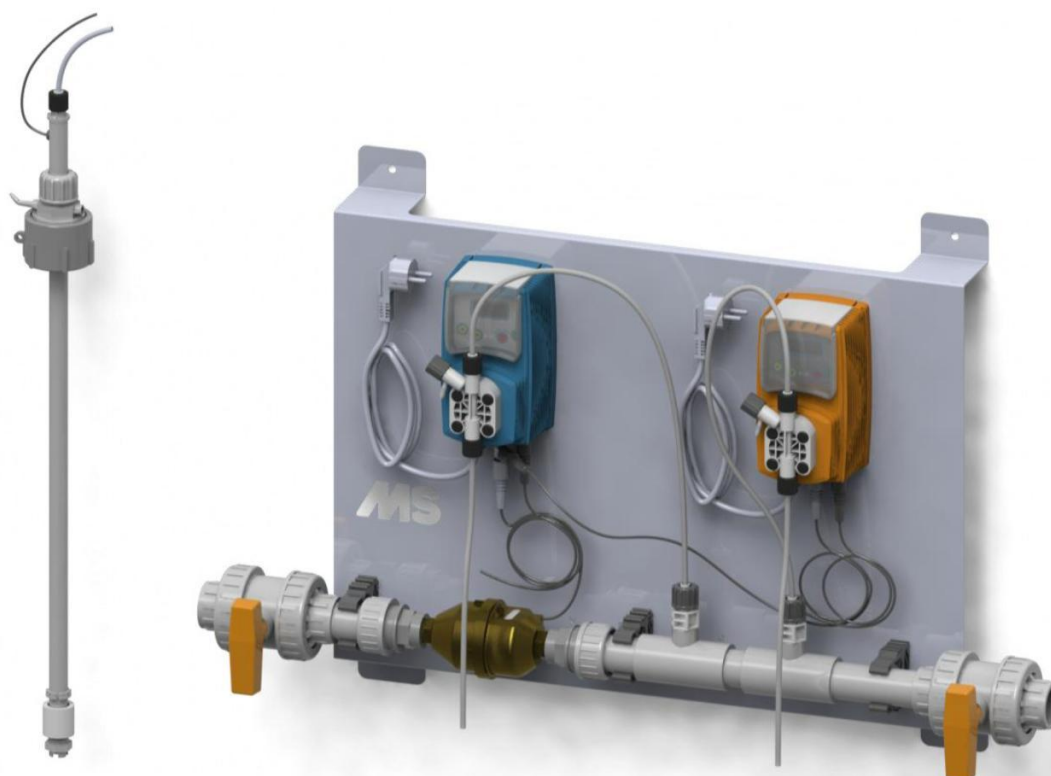


Digi Doser Duo 2

4309017 230V

4309037 12V

4309057 110V



FR	Digi Doser Duo 2	
	Manuel d'utilisation.....	3

Digi Doser Duo 2

INTRODUCTION

Descriptif du produit

Le Digi Doser Duo 2 est un système de dosage pour ajouter du Di-O-Clean ainsi que du Goldfeed dans le système de distribution d'eau de boisson. Le système est équipé de deux pompes numériques à membrane, dont chacune injecte la bonne proportion de Di-O-Clean et/ou de Goldfeed dans la conduite d'eau sur la base des impulsions d'un débitmètre. Le système de dosage est spécialement conçu pour doser, en même temps ou à la suite, le Di-O-Clean et le Goldfeed avec facilité et précision, sans avoir besoin de remplacer un des produits par l'autre.

SOMMAIRE

Introduction.....	2
Descriptif du produit.....	2
Sommaire.....	2
1. L'appareil.....	4
1.1 Vue en éclaté.....	4
1.2 Liste des composants.....	6
1.3 Articles livrés avec l'appareil.....	8
2. Instructions pour l'installation.....	9
2.1 Préparation.....	9
2.2 Fixation de la conduite d'eau et des pompes doseuses.....	10
2.3 Mise en place de l'appareil.....	10
3. Mise en service de l'appareil.....	13
3.1 Purge et démarrage de l'appareil.....	13
3.2 Données techniques de la pompe.....	15
4. Réglages.....	15
5. Entretien.....	24
5.1 Nettoyage de la pompe.....	24
6. Résolution des problèmes.....	24

Garantie

À La société Schippers garantit cet appareil contre les défauts de fabrication pour une durée de 12 mois

À La garantie couvre tant les pièces mécaniques et électroniques que la main-d'œuvre.

À Les frais d'expédition de l'utilisateur sont également couverts par la garantie.

À Les déplacements sont à la charge de l'utilisateur.

À Seul le propriétaire initial de l'appareil, sur son lieu initial d'installation, peut se prévaloir de la garantie.

Sont exclus de la garantie :

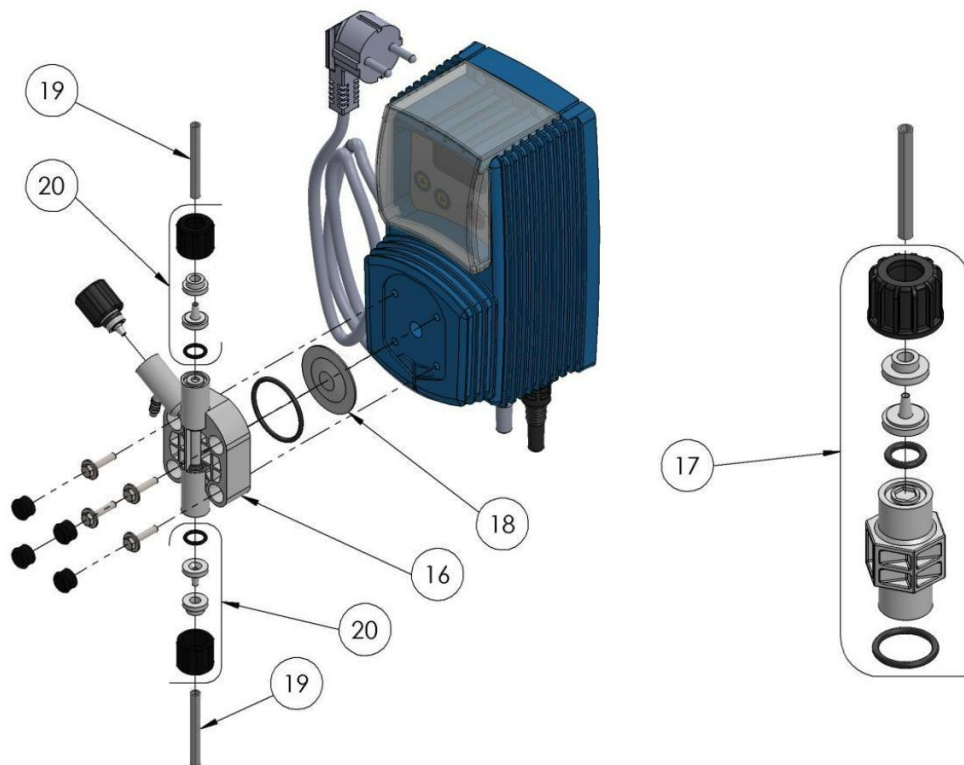
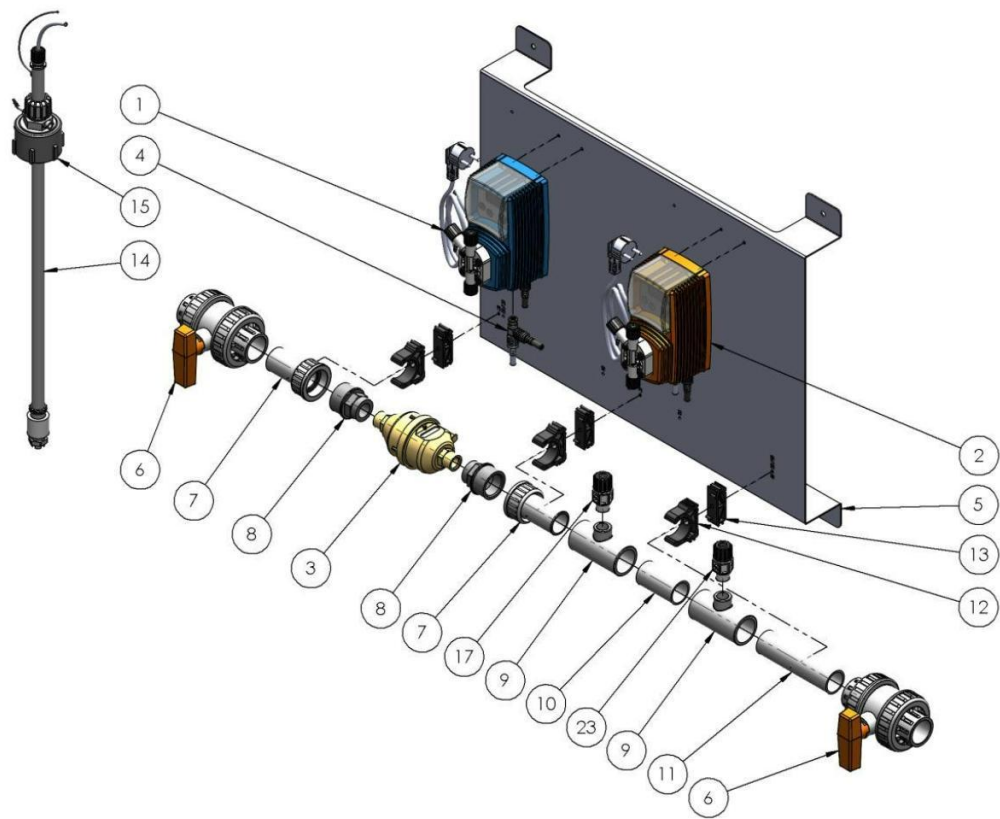
À Tous dommages résultant d'une installation fautive, de défauts du système d'adduction, d'une pression d'eau trop élevée ou de coups de bélier dans celui-ci.

À Tous dommages causés par le gel, le feu, les accidents, une utilisation non conforme ou la négligence de l'utilisateur.

À Tous dommages causés par la présence dans l'eau de fer, de calcaire/magnésium, d'algues, de matières organiques ou autres substances non tolérées par l'appareil. Il peut être nécessaire de prévoir un traitement de l'eau.

1. L'APPAREIL

1.1 Vue en éclaté



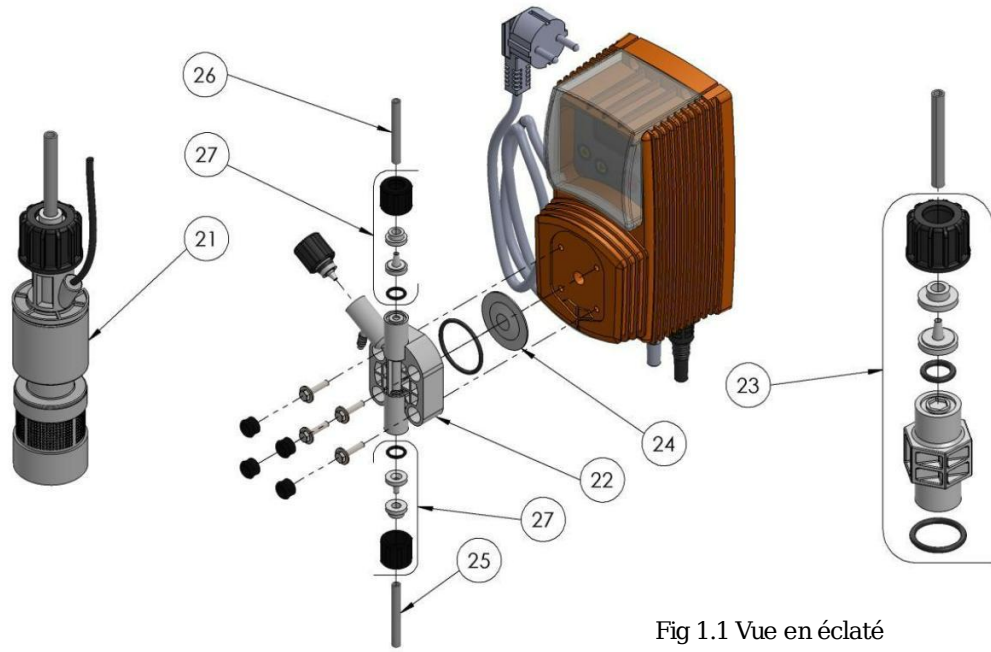


Fig 1.1 Vue en éclaté

1.2 Liste des composants

Ci-dessous la liste des composants, se rapportant à l'éclaté du paragraphe 1.1

Pièces détachées du Digi Doser Duo 2		
Code	N° référence article	Descriptif
1	8800410	Pompe Di-O-Clean 2,7 litres, 8 bars 230V
	8800418	Pompe Di-O-Clean 2,7 litres, 8 bar 12V
	8800434	Pompe Di-O-Clean 2,7 litres, 8 bar 110V
2	8800425	Pompe Acide 10 litres, 5 bars 230V
	8800427	Pompe Acide 10 litres, 5 bar 12V
	8800437	Pompe Acide 10 litres, 5 bar 110V
3	8804085	Débitmètre à eau ¾", 2,5 m ³ /h
4	8800610	Répartiteur de signal avec câble
5	8800287	Plaque de montage Digi Doser
6	8800250	Robinet à bille PVC 40mm
7	8800221	Raccord ¾ 40*1½"
8	8800258	Manchon réducteur fileté 1½"*¾"
9	8800244	Pièce en T 90° 40*½"*40
10	8800384	Tubulure PVC 40mm, L=75 mm
11	8800384	Tubulure PVC 40mm, L=150 mm
12	8800293	Collier de serrage 40 mm
13	8800253	Cale 40mm
14	8800286	Sécurité anti-assèchement LASP, 72 cm
15	8804534	Adaptateur pour bidon de Di-O-Clean
16	8804514	Tête de pompe K, Digi Doser Di-O
17	8804528	Injecteur Di-O-Clean, 5 bars, 1/2" 4x6
18	8804511	Membrane K
19	8804535	Tuyau sortie/arrivée Digi Doser Di-O, 2 m
20	8804588	Kit fixation tuyau 3/8" 4X6 Di-O
21	8800445	Sécurité anti-assèchement Acid, 1/2" 4X6
22	8800430	Tête de pompe K Digi Doser Acid
23	8804578	Injecteur Acid 3 bars 1/2" 4X6
24	8804511	Membrane K
25	8800446	Tuyau d'arrivée 2m 4X6 Digi Doser
26	8804594	Tuyau de sortie 2m 4X6 Digi Doser
27	8804589	Kit fixation tuyau 3/8" 4X6 Acid
-	8804599	Fusible 1 A

Code	N° référence article	Descriptif
24	8804511	Membrane K
25	8800446	Tuyau d'arrivée 2m 4X6 Digi Doser
26	8804594	Tuyau de sortie 2m 4X6 Digi Doser
27	8804589	Kit fixation tuyau 3/8" 4X6 Acid
-	8804599	Fusible 1 A

Fig. 1.2 Liste des composants

1.3 Articles livrés avec l'appareil

- Plaque de montage pour Digi Doser
- Conduite d'eau pour Digi Doser 2 m³/h
 - 3x Colliers de serrage
 - 3x Cales
 - Manomètre avec raccord en T
 - 4x Boulons Ø 8 x 60 mm
 - 4x Têtons Ø 10 mm
 - 1x Seringue 50 cc
- Pompe Di-O-Clean: (bleue)
 - Tuyau d'aspiration
 - Tuyau de sortie
 - Injecteur
 - 2x Vis
 - Fusible
- Pompe à acides (rouge)
 - Tuyau d'aspiration
 - Sécurité anti-assèchement
 - Tuyau de sortie
 - Injecteur
 - 2x Vis
 - Fusible
- Sonde de la sécurité anti-assèchement 72 cm
- Répartiteur de signal avec câble
- Manuel du Digi Doser Duo 2
- Carte d'instructions du Digi Doser

En option:

- Régulateur de pression avec manomètre
- Jeu de filtres à eau

2. INSTRUCTIONS POUR L'INSTALLATION

2.1 Préparation

Nous conseillons d'installer une dérivation (fig. 2.1) sur laquelle sera positionnée la pompe. De cette façon, en cas de panne ou d'arrêt pour maintenance, vous pourrez toujours continuer à utiliser la canalisation principale, permettant de ne pas interrompre l'approvisionnement de vos animaux en eau de boisson.

Pour garantir un dosage exact, la pompe doit être réglée en fonction de la pression d'eau. C'est pourquoi il est nécessaire d'avoir en permanence un manomètre en amont de la pompe.

Une alimentation en eau propre et à la bonne pression est une condition du bon fonctionnement du système. Si elle laisse à désirer, vous pouvez ajouter un filtre à eau et/ou un régulateur de pression (voir fig. 2.1):

1. Filtre à eau (4309554)
2. Régulateur de pression (8804050)

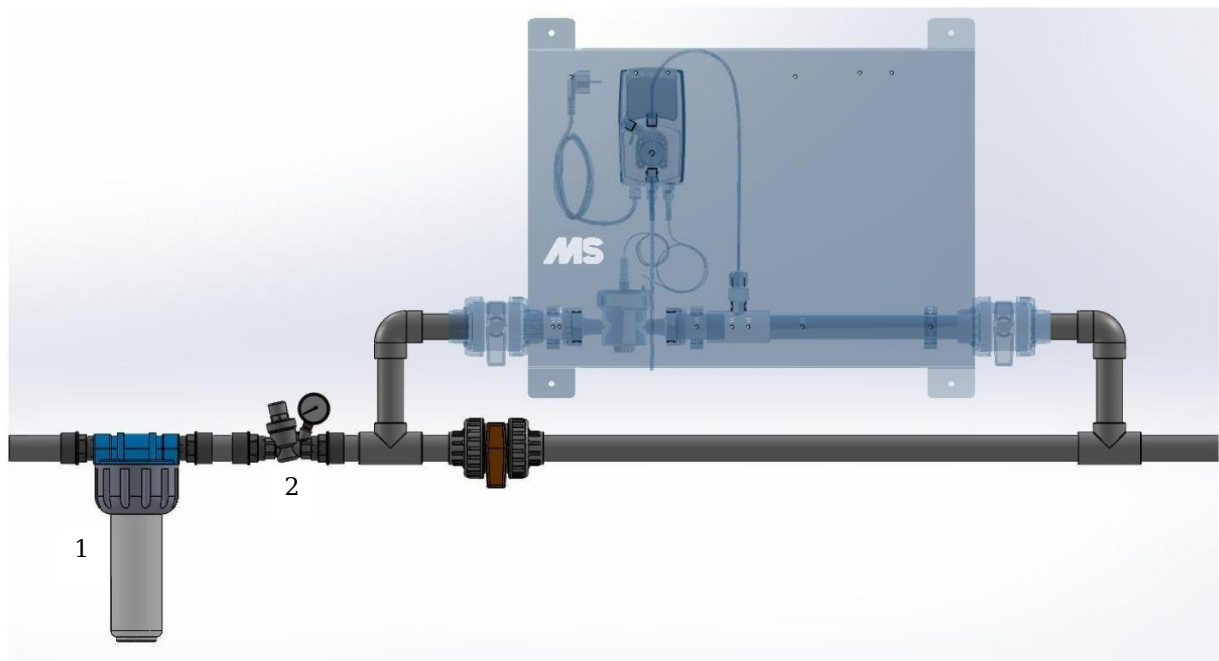


Fig. 2.1 Schéma de la dérivation

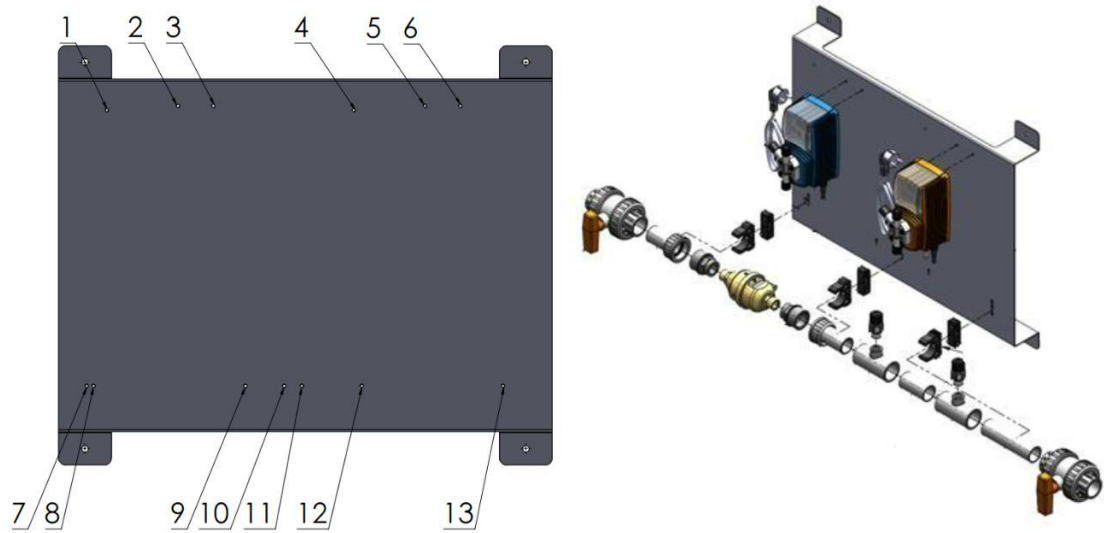
2.2 Fixation de la conduite d'eau et des pompes doseuses

Encliquer les 3 colliers de serrage sur les cales et les fixer au moyen des boulons fournis dans les trous numérotés 7, 11 et 13.

La pompe Di-O-Clean (bleue) doit être fixée dans les trous 2 et 3.

La pompe à acides (rouge) se fixe dans les trous 5 et 6.

Encliquer ensuite la conduite d'eau dans les colliers de serrage.



- ø Envelopper l'injecteur de la pompe Di-O-Clean (bleue) dans 3 épaisseurs de ruban Teflon avant de le visser dans le premier raccord en T
- ø Retirer le bouchon du deuxième raccord en T
- ø Envelopper l'injecteur de la pompe à acide (rouge) dans 3 épaisseurs de ruban Teflon avant de le visser dans le deuxième raccord en T



ATTENTION: l'intérieur de l'injecteur Di-O-Clean et son extérieur sont de la même couleur. L'intérieur de l'injecteur à acide est de couleur blanche.

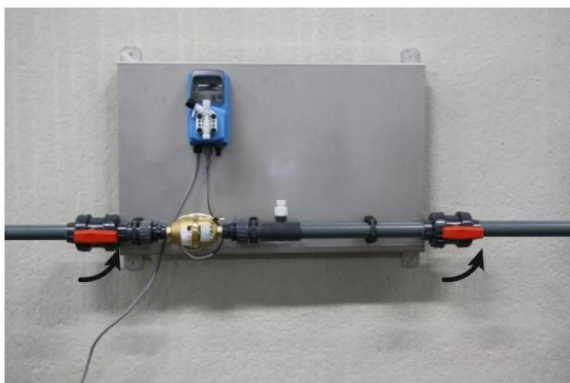
2.3 Mise en place de l'appareil

Couper l'eau et fermer le conduit d'arrivée d'eau. Monter sur ce conduit les raccords nécessaires pour pouvoir y brancher la pompe.

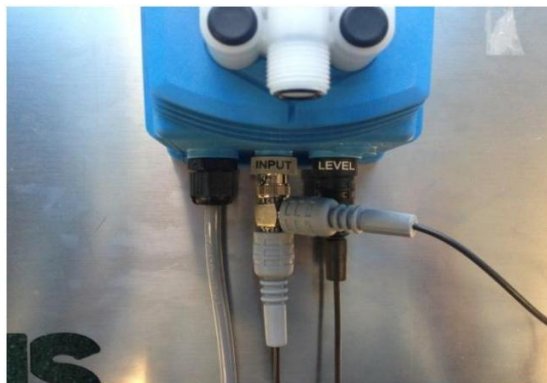
- Tracer les 4 trous de fixation de la paroi arrière sur le mur (en vous aidant d'un niveau " bulle).
- Forer 4 trous (Ø 10 mm) dans le mur sur lequel doit être fixé l'appareil.
- Fixer l'appareil au mur grâce aux boulons et tétons compris dans la livraison.
- Relier l'adduction " l'entrée de la pompe, et l'évacuation à la sortie. Tourner les robinets " bille " l'entrée et à la sortie en position ouverte (illustration 1).

2.3.1 Digi Doser Di-O

- Visser le répartiteur de signal à la prise « input » de la partie inférieure de la pompe. Connecter le câble du débitmètre au répartiteur de signal. (illustration 2)
- Brancher le câble du dispositif de sécurité anti-assèchement sur la prise « level » de la pompe de dosage (illustration 2).
- Relier le tuyau d'arrivée " la sécurité anti-assèchement à la partie inférieure de la pompe (illustration 3).
- De même, relier le tuyau de sortie à la partie supérieure de la pompe et à l'injecteur (illustration 4).



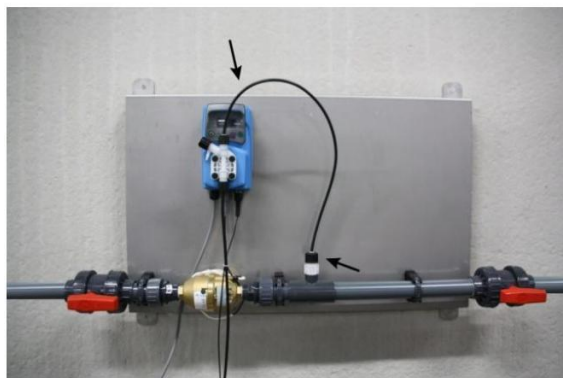
Ill. 1: Ouvrir les robinets à bille



Ill. 2 : Connexion de la sécurité anti-assèchement et du débitmètre



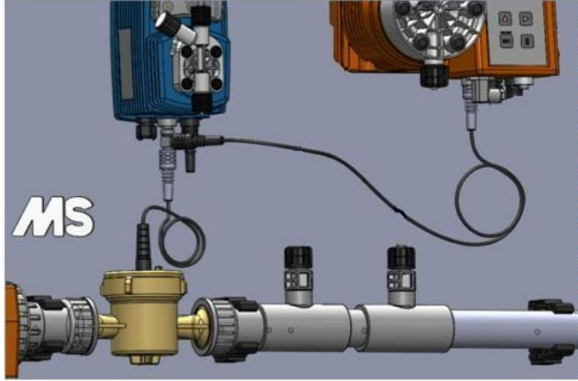
Ill. 3: Raccorder le tuyau d'arrivée



Ill. 4: Raccorder le tuyau de sortie

2.3.2 Digi Doser Acid

- Connecter le câble du répartiteur de signal à la prise « Input » de la pompe à acides. (illustration 5)
- Brancher le câble du dispositif de sécurité anti-assèchement sur la prise « level » de la pompe de dosage (illustration 5).
- Relier le tuyau d'arrivée à la sécurité anti-assèchement à la partie inférieure de la pompe (illustration 6).
- De même, relier le tuyau de sortie à la partie supérieure de la pompe et à l'injecteur (illustration 7).



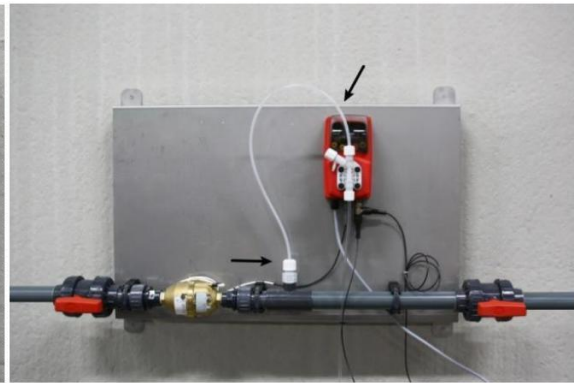
Ill. 5 : Connexion du débitmètre



Ill. 6: Raccorder la sécurité anti assèchement



Ill. 7: Raccorder le tuyau d'arrivée



Ill.8: Raccorder le tuyau de sortie

3. MISE EN SERVICE DE L'APPAREIL

3.1 Purge et démarrage de l'appareil

3.1.1 Digi Doser Di-O

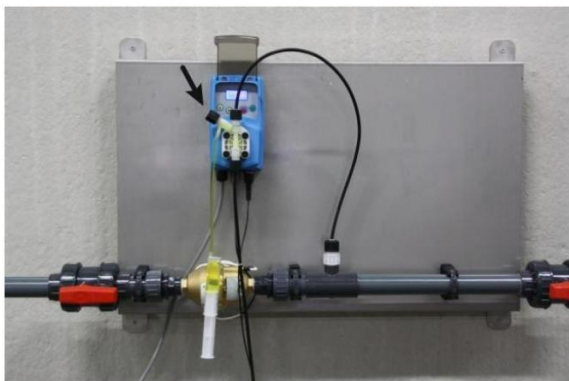
- Mettre la pompe sous tension (illustration 9) et régler au bon dosage (voir paragraphe 4.1.1).
- Disposer sous l'appareil le réservoir contenant le Di-O-Clean.
- Fixer la lance d'arrivée au réservoir avec l'adaptateur prévu à cet effet (illustration 10).
- Raccorder la seringue avec sa tubulure à la vanne de purge. Tourner la vanne de purge en position ouverte et aspirer l'air du système avec la seringue, de façon qu'elle se remplisse de liquide (illustration 11).
- Refermer la vanne de purge.
- Maintenir la touche flèche de droite enfoncée 5 secondes, le système se met alors à doser en continu pendant 30 secondes, de sorte que l'ensemble du dispositif est plein de Di-O-Clean (illustration 12).
- Il est alors prêt à l'emploi.



Ill. 9: Mettre la pompe sous tension



Ill. 10: Placer lance d'arrivée sur le réservoir



Ill. 11: Purger la pompe



Ill. 12: Remplir la tubulure de sortie

3.1.2 Digi Doser Acid

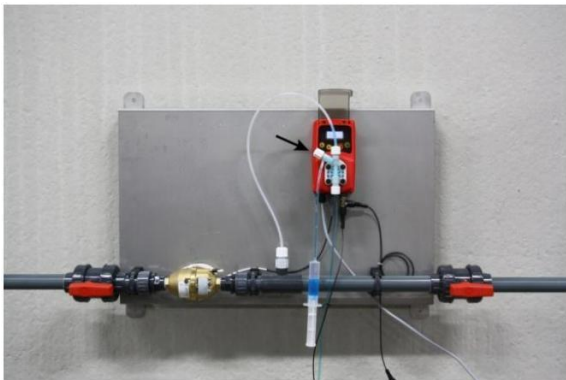
- Mettre la pompe sous tension (illustration 13) et régler au bon dosage (voir paragraphe 4.1.2).
- Disposer sous l'appareil le réservoir contenant le produit.
- Immerger dans le liquide le tuyau d'arrivée avec le dispositif anti-assèchement (illustration 14).
- Raccorder la seringue avec sa tubulure à la vanne de purge. Tourner la vanne de purge en position ouverte et aspirer l'air du système avec la seringue, de façon qu'elle se remplisse de liquide (illustration 15).
- Refermer la vanne de purge.
- Maintenir la touche flèche de droite enfoncée 5 secondes, le système se met alors à doser en continu pendant 30 secondes, de sorte que l'ensemble du dispositif est plein de liquide (illustration 16).
- Il est alors prêt à l'emploi.



Ill. 12: Mettre la pompe sous tension



Ill. 13: placer lance d'arrivée dans le liquide



Ill. 14: Purger la pompe



Ill. 15: Remplir la tubulure de sortie

3.2 Données techniques de la pompe

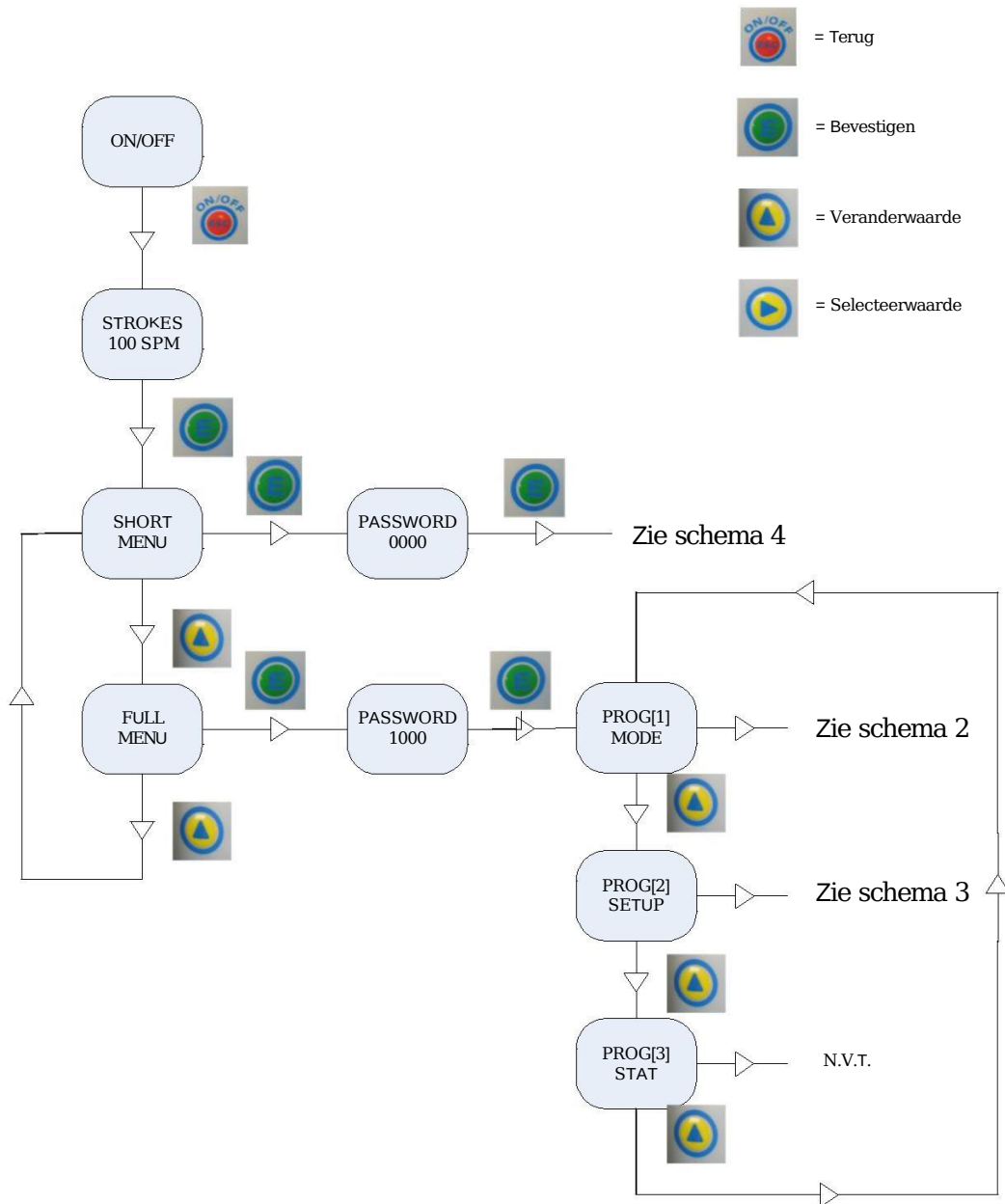
Spécifications	Digi Doser Di-O 2 (bleu)	Digi Doser Acid 2 (rouge)
Pression maximum	8 bars	5 bars
Débit d'eau minimum	15 litres / heure	
Débit d'eau nominal	2 500 litres / heure	
Débit d'eau maximum	3 000 litres / heure	
Fréquence maximum des injections / minute	180	180
Volume injecté par impulsion	0,25 cc à 5 bars	0,93 cc à 5 bars
Débit de la pompe	2,7 litres / heure (à 5 bars)	10 litres / heure (à 5 bars)
Température de fonctionnement	entre 0 et 45°C	
Voltage	Alternatif 230 volts	
Consommation électrique	16 watts	
Dimensions en mm	Larg. 942mm x Haut. 500 mm x Prof. 237mm	
Poids	+/- 15 kg	
Niveau de protection	IP65	
Raccords arrivée / sortie	40mm PVC	

4. REGLAGES

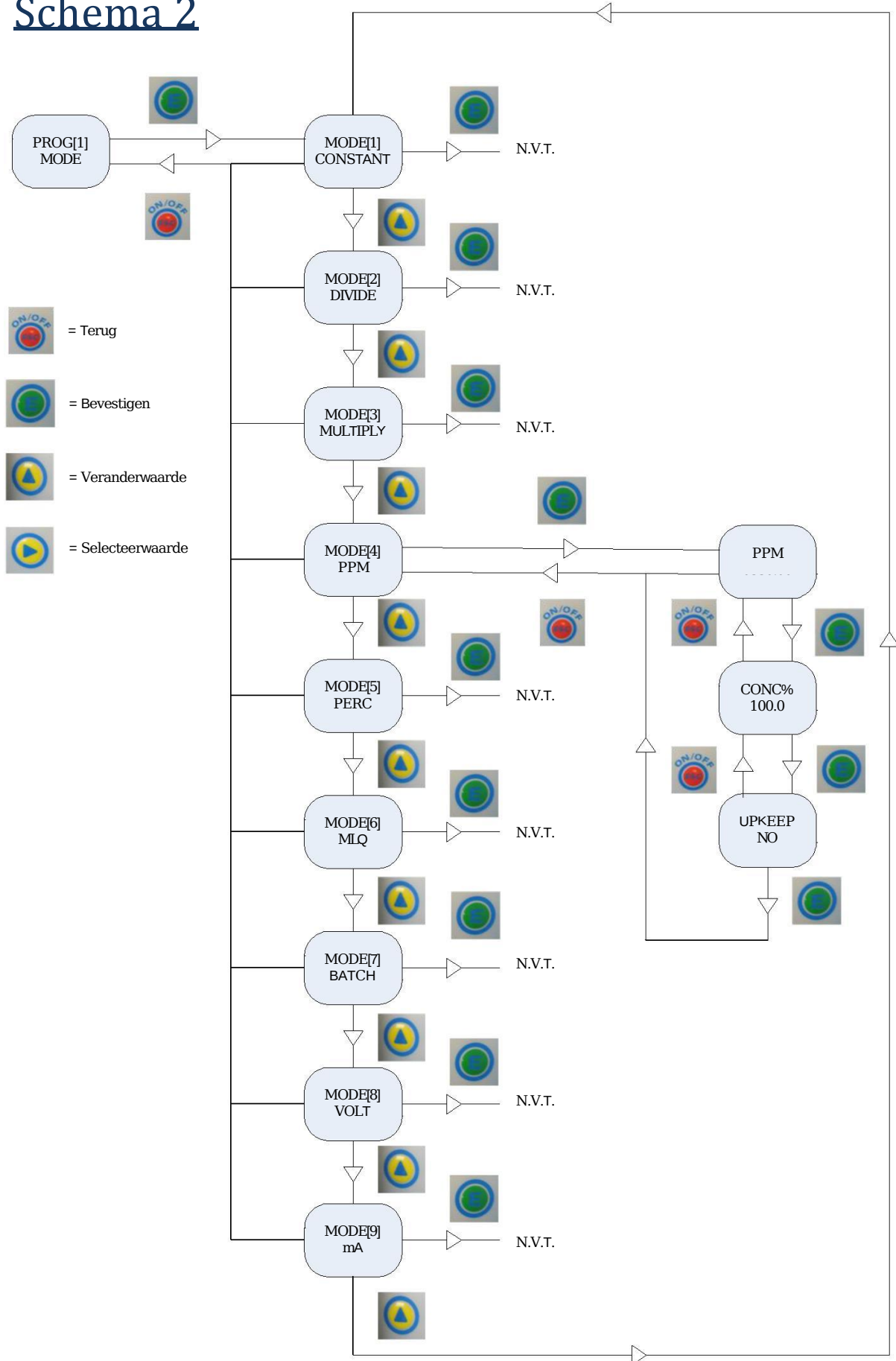
Les réglages suivants sont prédéfinis dans votre pompe de dosage:

Réglage	Digi Doser Di-O 2 (bleu)	Digi Doser Acid 2 (rouge)
Volume par injection (CC/ST)	0,25	0,93
TEST	100 injections	50 injections
Capacité du réservoir de réserve (LEVER)	02,000 litres	
Impulsions au débitmètre (WMETER)	002 par litre	002 par litre
Unité (UNIT)	Litre	
Mot de passe (PASSWORD)	0000	
MODE(4)	PPM	PERC
Dosage	PPM	00.20%
CONC%	100	100
Maintenance	NON	N.A.

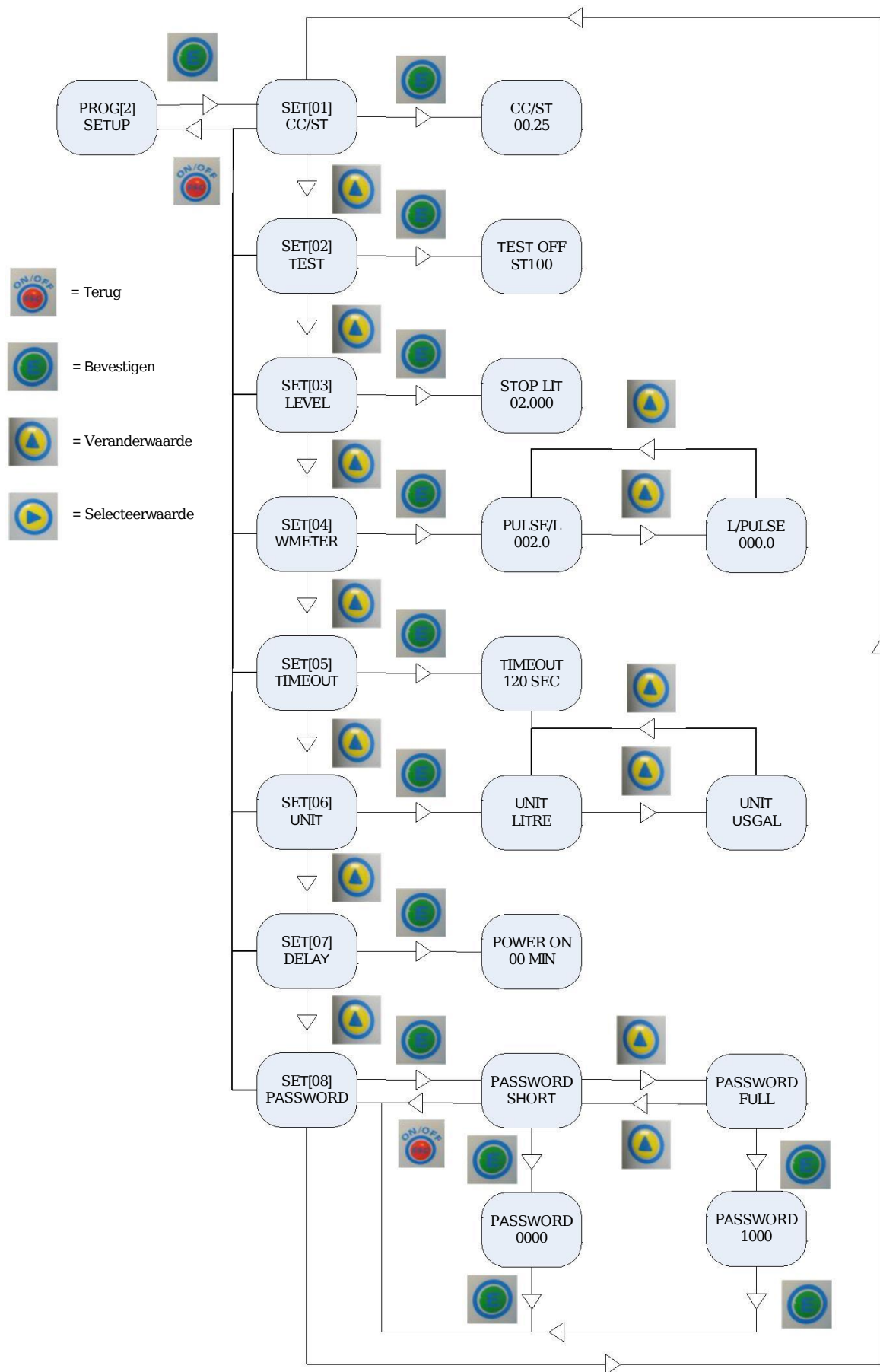
Schema 1



Schema 2

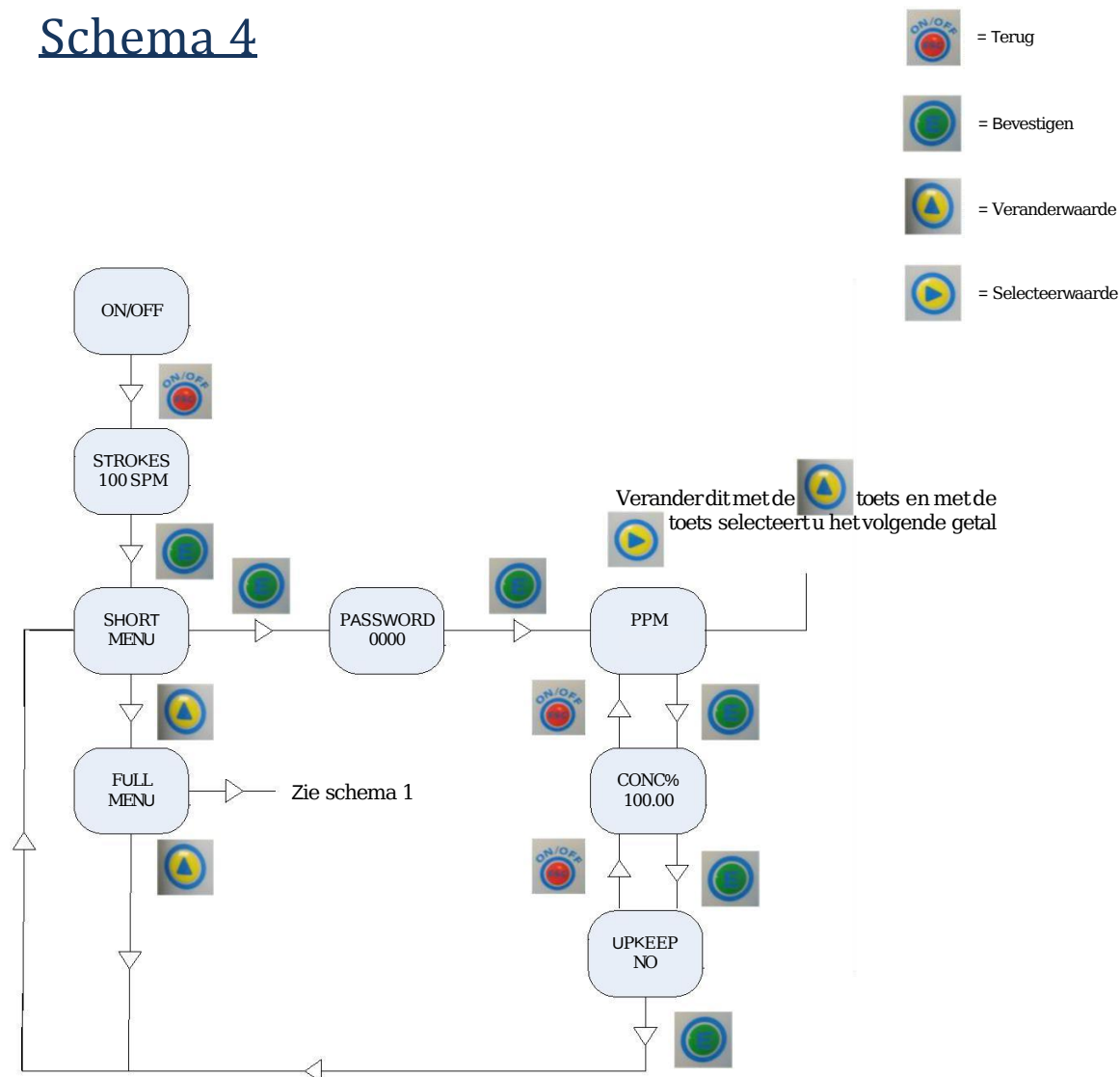


Schema 3



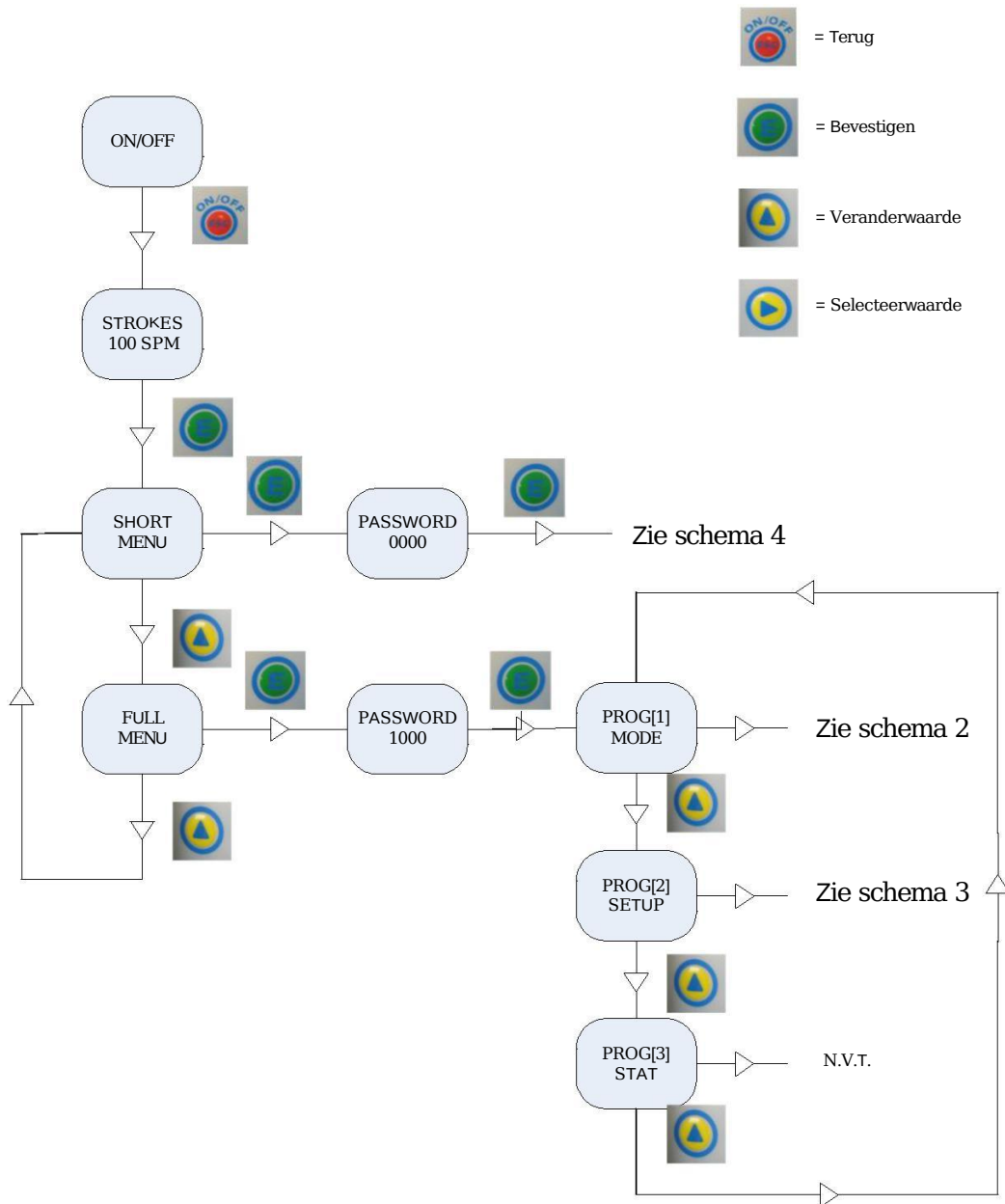
Pour ajuster le dosage, observer les étapes suivantes :

Schema 4

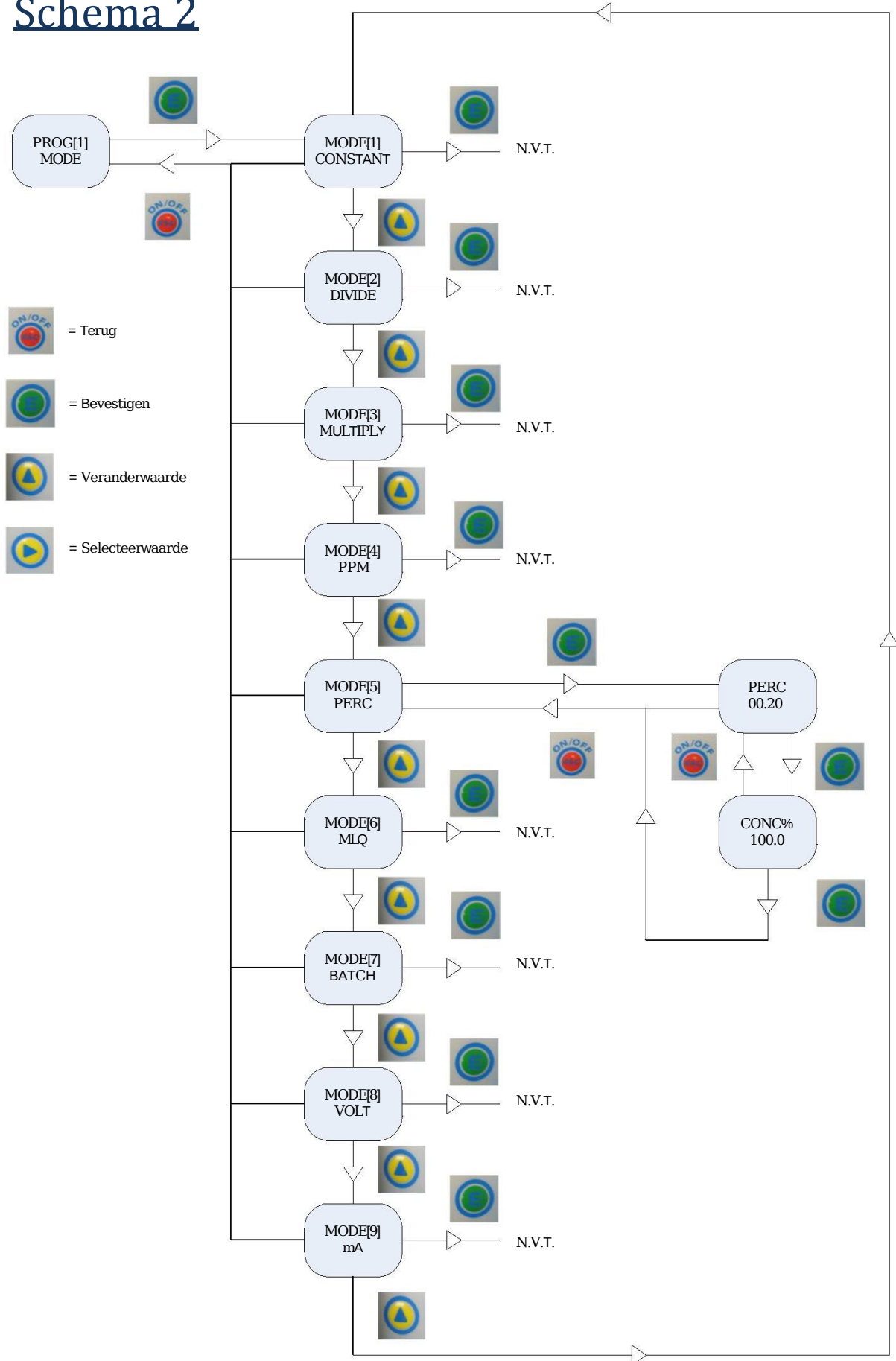


Après le réglage, une fois de retour au « short menu », appuyer 2 fois sur la touche ESC pour revenir en arrière.

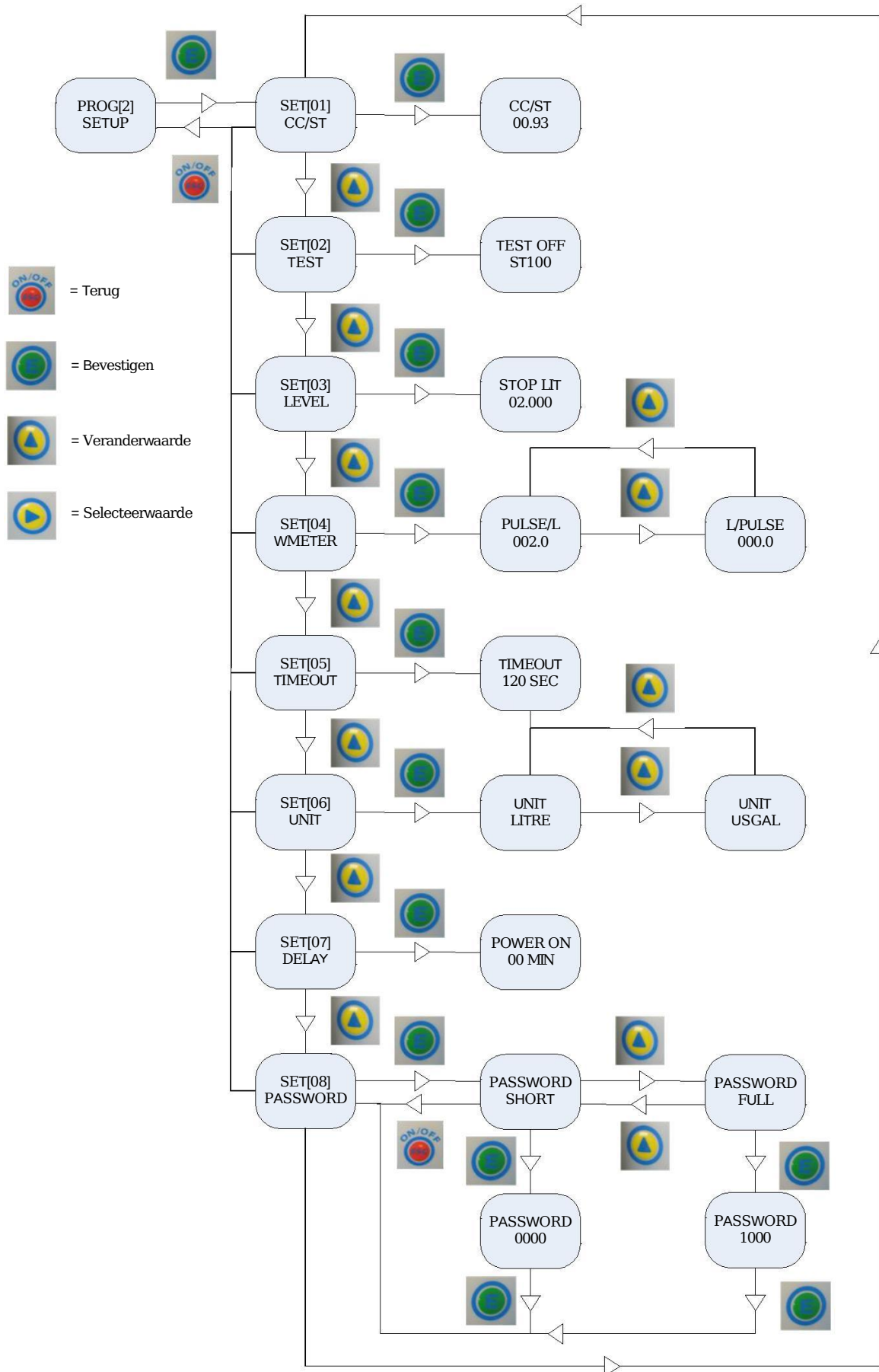
Schema 1



Schema 2

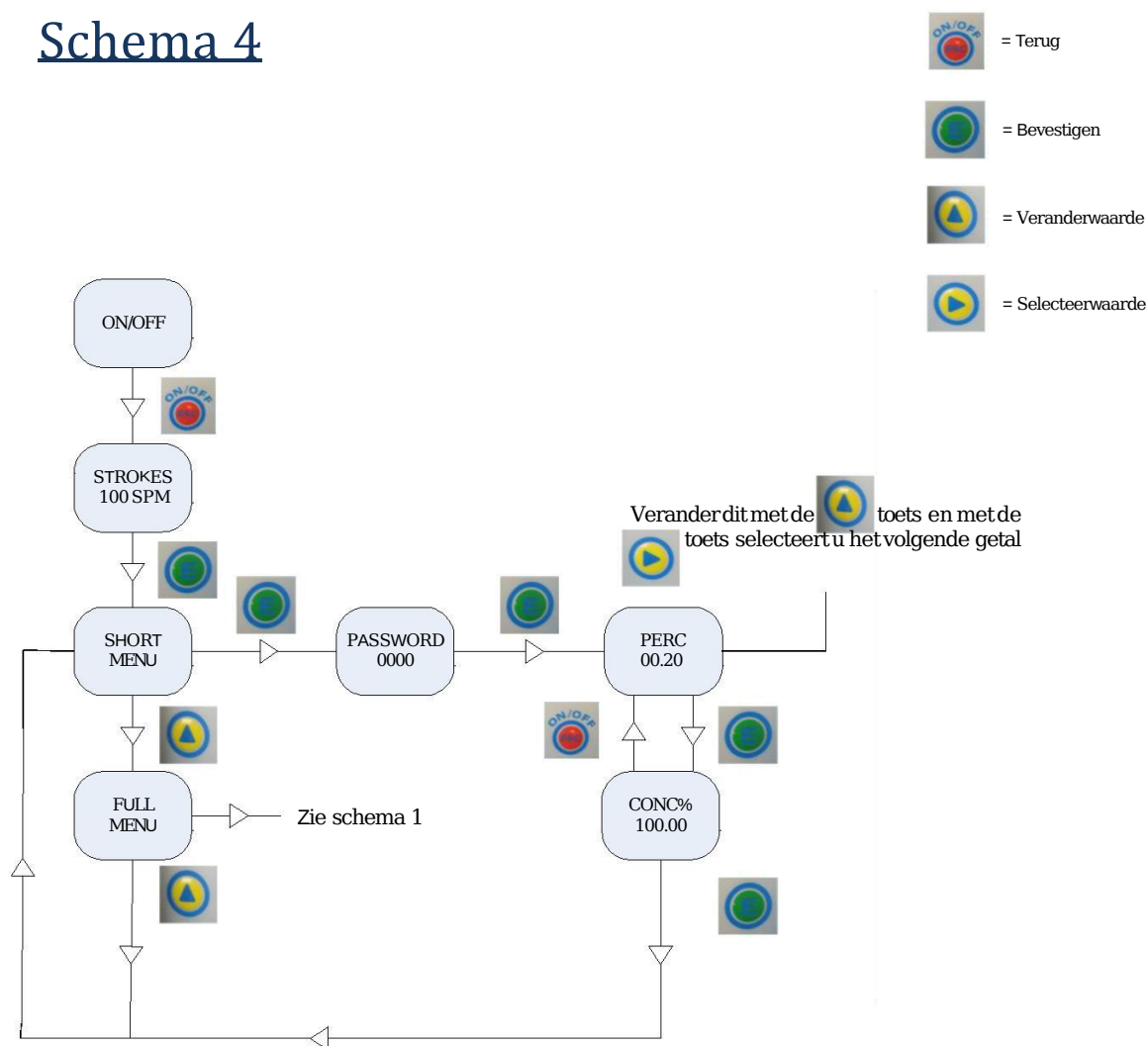


Schema 3



Pour ajuster le dosage, observer les étapes suivantes :

Schema 4





Après le réglage, une fois de retour au « short menu », appuyer 2 fois sur la touche ESC pour revenir en arrière.

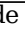
5. ENTRETIEN

5.1 Nettoyage de la pompe

Il est conseillé, quand l'appareil n'a pas été utilisé pendant un certain temps, de le nettoyer en y faisant circuler plusieurs litres d'eau pure.

6. RESOLUTION DES PROBLEMES

PROBLÈME	CAUSE	SOLUTION
Traitement d'une panne	Générale	Appuyer sur  jusqu'à ce que l'écran affiche une alarme, puis utiliser la touche  pour déterminer quel est le message de panne
Dosage imprécis	Paramètres déréglés	Vérifier: pourcentage ppm, concentration, nombre d'impulsions au débitmètre
	Pression trop forte	Ramener la pression à un maximum de 5 bars en évacuant l'eau par la vanne de réduction de pression
	Filtre bouché ou détérioré	Nettoyer ou changer le filtre
	Clapets encrassés ou détériorés au niveau de la tête de pompe, du filtre ou de l'injecteur.	Changer ou nettoyer les pièces salies ou détériorées
	Force insuffisante de l'électroaimant (bruit assourdi)	Confier la pompe au service de réparation
Dosage trop élevé	Injecteur Mauvais choix d'injecteur Injecteur défectueux	Vérifier l'injecteur (chiffre 5 sur l'injecteur)
Retour d'eau / de produit dans le réservoir de dosage	Injecteur ou clapet détérioré ou sale	Changer/nettoyer injecteur et/ou clapets
	Vérifier l'injecteur	Dévisser le tuyau de sortie, si de l'eau fuit par l'injecteur, le changer Ou : Dévisser le tuyau de sortie. Faire tourner la pompe. Boucher le tuyau de sortie avec le pouce. Si la pression est suffisante, c'est l'injecteur qui est bouché, le changer.
Le débitmètre tourne mais aucun produit n'est injecté	Effectuer le test suivant: Débrancher le câble du débitmètre de la pompe et y brancher le câble de sa sécurité anti-assèchement. Sortir le clapet de pied du réservoir de dosage et remuer plusieurs fois le flotteur de haut en bas.	La pompe devrait injecter du produit avec le mouvement du flotteur. Si ce n'est pas le cas, la confier au service de réparation. Si elle fonctionne, il faut changer le capteur ou le câble du débitmètre, ou le débitmètre complet.

PROBLÈME	CAUSE	SOLUTION
Affichage de caractères bizarres sur l'écran, ou impossibilité d'accéder à certaines fonctions avec les touches	Problème de circuit imprimé	Remise à zéro. Mettre la pompe hors tension avec la touche « ESC ». Retirer la fiche de la prise secteur. Appuyer sur les deux touches flèches et les maintenir enfoncées tout en remettant la fiche dans la prise de courant. L'écran affiche « load default ». Reprogrammer la pompe. Si elle ne fonctionne toujours pas, la confier au service de réparation.
L'écran/la pompe ne fonctionne pas	Alimentation électrique coupée	Vérifier l'alimentation électrique
	Problème de fusible	Dévisser le panneau à l'arrière de la pompe, vérifier/changer le fusible. Si la panne se renouvelle, confier la pompe au service de réparation
	Circuit imprimé défectueux	Confier la pompe au service de réparation
Alarme « niveau du réservoir faible » # clignote (→ alarme 1er niveau)	Pour pouvoir vider entièrement le réservoir, une réserve d'un certain nombre de litres est programmée. La pompe continue de fonctionner jusqu'à ce que cette réserve soit épuisée.	Au besoin, ajuster le réglage de la réserve en fonction du réservoir utilisé.
La pompe fonctionne de façon ininterrompue	Appuyer sur  et lire le mode de fonctionnement sur l'écran	Vérifier les réglages : % PPM Continu Impulsion/litre (pas litre/impulsion)